

Sichrawa karpacka *Gaurotes excellens* (Brancs.)
wymierający endemit karpacki

Jednym z najrzadszych gatunków owadów kózkowatych *Cerambycidae* występujących na obszarze Karpat jest bezsprzecznie sichrawa karpacka *Gaurotes excellens* (Brancs.). Jest to gatunek filogenetycznie bardzo „stary”, uważany przez niektórych badaczy (Heyrovský, 1955; Podany, 1962) za wymierający relikw przedlodowcowy, pochodzący z trzeciorzędu. Równocześnie jest on endemitem karpackim, który obecnie występuje wyłącznie w wąskim areale Karpat. Choć gatunek ten został opisany już w roku 1874, do tej pory znamy tylko nieliczne jego stanowiska, które leżą w następujących pasmach górskich: Ptacznik, Mała Fatra, Wielka Fatra, Góry Choczańskie, Baskid Żywiecki, Pieniny, Tatry Zachodnie, Tatry Wysokie, Niżne Tatry, Rudawy Słowackie, Świdowiec i Czarnohora. Niektórzy badacze (Siedlitz, 1891) wymieniają również Siedmiogród, nie podając jednak bliższych informacji dotyczących miejsca zebrania tego gatunku. Wyżej wymienione stanowiska leżą w obrębie granic państwowych Czechosłowacji, Polski, Związku Radzieckiego (Ukraińska SRR) i Rumunii.

Jak widać z przytoczonych danych, obszar występowania tego gatunku nie obejmuje całego łuku Karpat, ale tylko poszczególne pasma górskie (ryc. 1). Większość stanowisk leży w obrębie Czechosłowacji i Ukraińskiej SRR. Z terenu Polski znane są tylko pojedyncze okazy. W dotychczasowym piśmiennictwie gatunek ten wymienia z Tatr Polskich Łomnicki (1913) i Hildt (1917), nie podając jednak bliższych danych dotyczących czasu i miejsca zebrania Śliwiński (1970) z Pienin (w pobliżu ruin zamczku św. Kingi) i Tatr (Dolina Kościeliska) oraz Pawłowski (1967) z Babiej Góry (złowiony w 1949 r.). Według nieopublikowanych danych S. Popka, jeden okaz został zebrany przez Łukaszewicza w Dolinie Kościeliskiej (Tatry Zachodnie).

Gaurotes excellens (Brancs.) jest typowym chrząszczem górskim, występującym w Karpatach na wysokości od 700—

1700 m npm, tj. w obrębie piętra regli: dolnego i górnego oraz częściowo piętra kosodrzewiny. Poziome i pionowe rozmieszczenie tego gatunku jest prawdopodobnie ściśle powiązane z występowaniem wiciokrzewu czarnego *Lonicera nigra* L., który jest rośliną żywicielską dla jego larwy. *Lonicera nigra* L. jest gatunkiem górskim, występującym tylko w środkowej



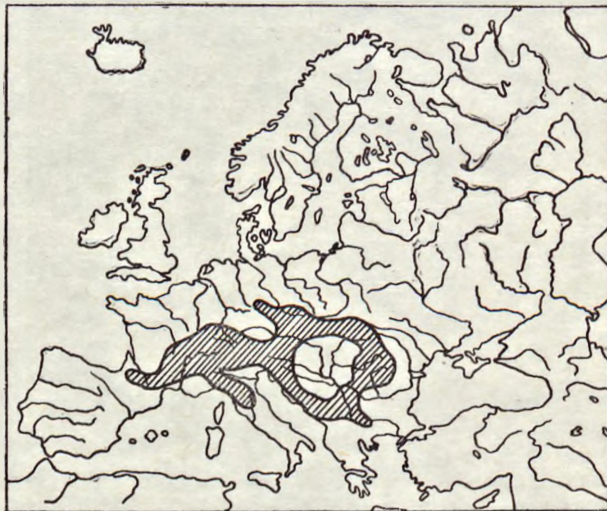
Ryc. 1. Rozmieszczenie stanowisk sichrawy karpackiej *Gaurotes excellens* (Brancs.) w łuku Karpat. — Distribution of the localities of the beetle *Gaurotes excellens* (Brancs.) in the arched range of the Carpathian Mts.

i południowej Europie, który swoim zasięgiem obejmuje również Karpaty (ryc. 2). W Polsce osiąga północną granicę swego zasięgu, przebiegającą wzdłuż pasma pogórza (Browicz, Gostyńska - Jakuszevska, 1967). W północnej części Karpat dolna granica występowania wiciokrzewu czarnego przebiega na wysokości 390 m npm (Gorce), a górna (Tatry) — 1625 m npm (Pawłowski, 1959).

Gaurotes excellens (Brancs.) został opisany po raz pierwszy przez Brancsika w roku 1874, na podstawie pojedynczych okazów zebranych na Słowacji (Dolina Vratna). Ponieważ w dotychczasowym piśmiennictwie nie natrafiłem na polską nazwę gatunkową, dlatego też proponuję nazwę — sich-

rawa karpacka, z uwagi na obszar występowania tego gatunku (wyłącznie Karpaty).

Sichrawa karpacka jest chrząszczem średniej wielkości, przy czym samice są z reguły większe i bardziej krępe aniżeli samce. Średnie wymiary ciała dla obu płci wynoszą: długość — 15 mm (min. 13 mm, max. 16 mm), szerokość — 8 mm



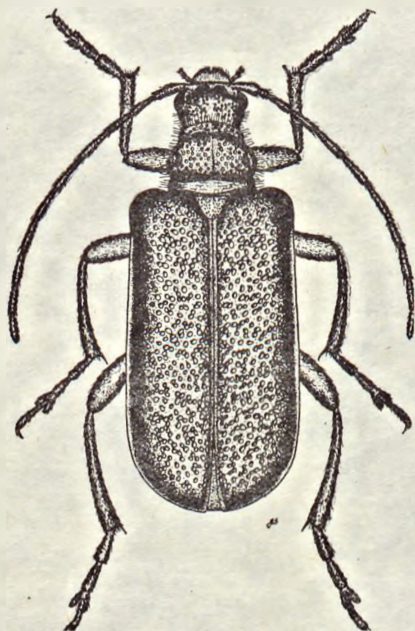
Ryc. 2. Naturalny zasięg występowania wiciokrzewu czarnego *Lonicera nigra* L. w Europie (wg K. Browicza i M. Gostyńskiej-Jakuszewskiej). — The area of the natural distribution of *Lonicera nigra* L. in Europe (after K. Browicza and M. Gostyńska-Jakuszevska)

(min. 6,18 mm, max. 10 mm). Czułki u samca sięgają do $\frac{2}{3}$, a u samicy do połowy długości pokryw.

Ciało owada doskonałego (ryc. 3) jest nieznacznie wydłużone i lekko sklepione po stronie grzbietowej. Na bocznej krawędzi przedplecza występują dwa guzki: tępy guzek boczny oraz zaokrąglony guzek dyskoidalny. Głowa, przedplecze i pokrywy są grubo i gęsto punktowane, przy czym punktowanie na pokrywach jest tak silne i gęste, że tworzą się zmarszczki. Delikatne, ciemne i odstające włoski pokrywają głowę, przedplecze i przedpiersie. Ciało jest błyszczące z wyjątkiem po-

kryw barwy czarnej. Barwa pokryw u formy podstawowej (forma typica) jest metalicznie zielona, niebieska lub zielono-niebieska.

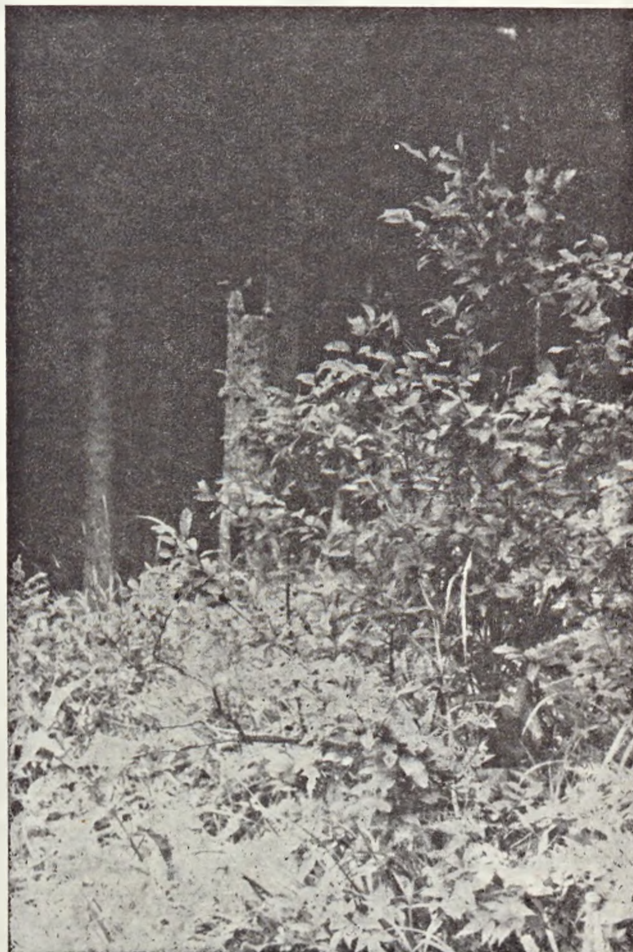
Dotychczas opisano 2 aberacje barwne tego gatunku: *ab. carpathica* Heyrovský (1925) — o pokrywach fioletowych oraz *ab. korbeli* Sekera (1935) — o pokrywach czarnych.



Ryc. 3. Sichrawa karpacka *Gaurotes excellens* (Brancs.) samiec. —
A male specimen of the beetle *Gaurotes excellens* (Brancs.)

Godnym uwagi jest fakt, że u drugiego europejskiego gatunku należącego do tego samego rodzaju *Gaurotes* J. Lec., a mianowicie u sichrawy górskiej *Gaurotes virginea* (L.) występują podobne aberacje barwne *ab. violacea* Deg. i *ab. vidua* Muls. Gatunki te można łatwo odróżnić przede wszystkim na podstawie różnic w wielkości ciała oraz różnic w zabarwieniu brzusznej strony odwłoka. *Gaurotes virginea* (L.) posiada odwłok barwy czerwonej, czerwono-żółtej lub pomarańczowej; długość ciała wynosi 7,5—13 mm. Natomiast *Gaurotes excellens* (Brancs.) posiada odwłok barwy zupełnie czarnej; długość ciała wynosi 13—16 mm.

Ponieważ już od dawna owady doskonale szychrawy karpackiej przedstawiały i nadal przedstawiają cenną „zdobycz” w zbiorach kolekcjonerów, dlatego też istnieje dosyć dużo ogólnych i fragmentarycznych informacji dotyczących miejsc ich występowania oraz biologii.



Ryc. 4. Wiciokrzew czarny *Lonicera nigra* L. roślina żywicielska larwy *Gaurotes excellens* (Brancs.) — *Lonicera nigra* L., a foster plant of the larva of the beetle *Gaurotes excellens* (Brancs.)
Fot. J. R. Starzyk

Gatunek ten występuje prawdopodobnie w obrębie zespołu karpackiego boru świerkowego *Piceetum tatricum*, który sięga w Karpatach na wysokość 1150—1450 m npm oraz w podzespole boru świerkowo-jodłowego *Piceetum tatricum abietetosum*. Jest to stenotopowy gatunek karpacki, który prawdopodobnie wymaga do swojego rozwoju podłoża wapiennego. Owady doskonałe były najczęściej znajdowane na polanach śródleśnych, zrębach lub łąkach leśnych oraz w dolinach, gdzie obserwowano je albo w locie lub też na liściach różnych krzewów jak: pluskwica europejska *Cimicifuga foetida* L., wiązówka błotna *Filipendula ulmaria* (L.) Maxim., malina *Rubus* sp., głóg *Crataegus* sp., wiciokrzew czarny *Lonicera nigra* L., a nawet na liściach buraków. Chrząszcze wykazują aktywność dzienną, przy czym nie odwiedzają żadnych kwiatów i brak jest informacji dotyczących rodzaju pobieranego przez nie pokarmu. Okres pojawu trwa od czerwca do sierpnia z tym, że największa intensywność lotu występuje w lipcu.

Cykl rozwojowy u tego gatunku trwa dwa lata. Samice składają jaja w dolnej partii łodygi starszych krzewów *Lonicera nigra* L., a wylęgłe larwy będące typowymi ryzobiontami, żerują pod korą w korzeniu oraz w szyi korzeniowej. Najczęściej są atakowane pędy uszkodzone, osłabione lub usychające. Przepoczwarczenie następuje w miąższej kolebce poczwarkowej, między korą a drewnem.

Larwa żeruje wyłącznie w wiciokrzewie czarnym (ryc. 4) i jest typowym monofagiem. Często na nadziemnych częściach krzewu *Lonicera nigra* L. można spotkać żerowiska larw innych gatunków chrząszczy, mianowicie: *Oberea pupillata* Gyll. (*Cerambycidae*) i *Agrilus coeruleus* Rossi (*Buprestidae*). Czasami larwy tych gatunków mogą żerować w wiciokrzewie czarnym zaatakowanym przez sichrawę karpacką. W piśmiennictwie europejskim wymieniane są również jako rośliny żywicielskie larw *Gaurotes excellens* Brancs. takie gatunki jak: wiciokrzew suchodrzew *Lonicera xylosteum* L., wiciokrzew tatarski *L. tatarica* L., jałowiec *Juniperus* sp., a nawet limba *Pinus cembra* L. Jednak informacje te należy uznać za błędne.

Lista pasożytów larw i poczwarek sichrawy karpackiej obejmuje 3 gatunki z rodziny gąsienicznikowatych *Ichneumonidae*: *Ephialtes mesocentrus* Grav. (syn. *E. gaurotii* Greg.), *E. tuberculatus* Fourcr. i *Xorides praecatorius* F.

Sichrawa karpacka ze względu na rzadkość swego występowania zasługuje na ścisłą ochronę. Jak już wspomniano na wstępie jest to gatunek endemiczny i stenotypowy dla ob-

szaru Karpat, będący reliktem przedlodowcowym, trzeciorzędowym. Prawdopodobnie zasięg jego występowania był o wiele większy aniżeli obecnie. Przymuszczalnie do ograniczenia jego wyłącznie do obszaru Karpat przyczyniły się liczne zmiany klimatyczne zachodzące od tego okresu czasu w Europie. Natomiast do znacznego wyniszczenia stanowisk sichrawy karpackiej w obecnym jej zasięgu przyczynili się z całą pewnością kolekcjonerzy. Gatunek ten był już od dawna efektowną, a zarazem cenną ozdobą zbiorów entomologicznych i dlatego też był łowiony w znacznych ilościach. Często w celu uzyskania jak największej ilości okazów wycinano krzewy *Lonicera nigra* L. i po złożeniu na nich jaj przez samice *Gaurotes excellens* (Brancs.) zakładano je do hodowli (Schmidt, 1938). Jednak w większości przypadków z prowadzonych hodowli otrzymywano okazy teratologiczne, z czego można wnioskować, że gatunek ten wymaga ściśle określonych warunków ekologicznych do swojego rozwoju. Takie warunki z pewnością występują w naturalnym biotopie jego występowania.

Zestawiając daty połowu imago na podstawie danych z piśmiennictwa można stwierdzić, że najwięcej owadów zebrano w latach 1900—1938. Niestety bardzo dużo okazów zebranych przez kolekcjonerów znalazło się w małych prywatnych zbiorach, które nie zawsze trafiły do naukowych kolekcji muzealnych i w końcu uległy zniszczeniu, co stanowi niepowetowaną stratę dla nauki.

Często owady te były przedmiotem handlu między zbieraczami, a ceny jakie za nie płacono, były nieraz bardzo wysokie. Według oficjalnego cennika chrząszczy opracowanego przez Reittera w 1947 roku!, cena za 1 okaz imago *Gaurotes excellens* (Brancs.) wynosiła 190 Kčs. Dla porównania cena drugiego europejskiego gatunku z tego samego rodzaju, mianowicie *Gaurotes virginea* (L.) wynosiła 1.50 Kčs. Jest to najwyższa cena, jaką podano dla europejskich gatunków z rodziny *Cerambycidae* wymienionych w cenniku. Wysokość jej wskazuje również na rzadkość tego gatunku.

Obecnie sichrawa karpacka należy do wielkich rzadkości faunistycznych zwłaszcza w Polsce, gdzie była łowiona w znacznie mniejszych ilościach egzemplarzy aniżeli w Czechosłowacji lub Ukrainie SRR. Jest to jedyny gatunek endemiczny w obrębie krajowej fauny kózkowatych *Cerambycidae*, a dane dotyczące miejsc jego występowania na obszarze Polski są niezwykle skąpe. Dlatego też w przypadku stwierdzenia nowego stanowiska tego pięknego, a zarazem rzadkiego i giną-

cego gatunku, należałoby miejsce to objąć ścisłą ochroną jak również przeprowadzić odpowiednie obserwacje i badania nad jego wymogami biologicznymi i ekologicznymi. Dzięki tym badaniom udało się — prawdopodobnie — uchronić ten niezwykle rzadki gatunek kózki przed zupełnym wyginięciem w Polsce, a nawet zapewnić mu dalszy rozwój.

SUMMARY

The beetle *Gaurotus excellens* (B r a n c s.) — a vanishing species endemic to the Carpathian Mts.

The author submits data concerning the occurrence, morphology, biology and ecology of the beetle *Gaurotus excellens* (B r a n c s.). This species belongs to the *Cerambycidae* and is endemic in the area of the Carpathian Mts., and at the same time a Tertiary, pre-glacial relic. The limits of its distribution do not embrace the whole area of the Carpathians but only some of their ranges. Its occurrence is probably connected with the area of distribution of *Lonicera nigra* L. which is the foster plant of that insect's larvae. The genus *Gaurotus* J. L e c. is represented in the European fauna by two species, i.e. *Gaurotus excellens* (B r a n c s.) with a black abdomen, and *G. virginea* (L.) with a red abdomen.

The beetle discussed occurs probably in the association of the Carpathian spruce forest (*Piceetum tatricum*) and in the subassociation of the spruce-fir forest (*Piceetum tatricum abietetosum*). The life cycle of this species lasts 2 years. The larva feeds in the root and the root-neck of *Lonicera nigra* L. Pupation takes place in the puping cradle situated between the cortex and the xylum. The list of the parasites of the larvae and pupae includes 3 species of the *Ichneumonidae* family.

Considering the rarity of its occurrence, *Gaurotus excellens* (B r a n c s.) deserves to enjoy a strict protection. Those collecting insects have doubtlessly contributed to the destruction of a considerable number of the localities of that species in its present area of distribution. It is the only endemic species in the native fauna of *Cerambycidae*. Basing upon the data discussed above, any new locality of that species, when encountered, should be taken under strict protection.

PIŚMIENNICTWO

Browicz K., Gostyńska - Jakuszewska M. 1967 *Atlas rozmieszczenia drzew i krzewów w Polsce* pod redakcją S. Białoboka i Z. Czubińskiego. Z. 6. Zakł. Dendr. i Arboret. Kórnickie PAN Poznań.

Heýrovský L. 1955 *Fauna CSR — svazek 5. Tesárikovité — Cerambycidae*. CAV, Praha.

Hildt L. 1917 *Owady krajowe kózkowate (Cerambycidae)* Pam. Fizjogr. T. XXIV, dział III s. 1—174.

Sliwiński Z. 1970 *Materialy do poznania kózek Polski (Coleoptera, Cerambycidae) ze szczególnym uwzględnieniem Bieszczadów Zachodnich*. Roczn. Muzeum Górnośląskiego w Bytomiu, nr 5, s. 77—127.

Łomnicki M. 1913 *Wykaz chrząszczów czyli tęgopokrywych (Coleoptera) ziem polskich*. Kosmos R. 38, z. 1—3, s. 21—155.

Pałowski B. 1959 *Szata roślinna gór polskich*. W dziele zbiorowym *Szata roślinna Polski* pod redakcją W. Szafera. T. II, Rozdz. XI, PWN, Warszawa.

Pałowski J. 1967 *Chrząszcze (Coleoptera) Babiej Góry*. Acta Zool. Crac. T. XII, nr 10, s. 419—665.

Plavilstshikov N. N. 1925 *Contribution à l'Étude des Espèces Eurasiques du Genre Gaurotes J. Lec. (Coleoptera, Cerambycidae)*. The Ann. and Magaz. of Nat. History, vol. 16, series 9, nr 93, s. 323—332.

Podaný Č. 1962 *Monographie des Genus Gaurotes J. Lec. (Coleoptera, Cerambycidae)*. Mitt. der Münch. Entom. Gesell. 52, s. 219—252.

Schmidt G. 1938 *Über die Biologie des Gaurotes excellens Brancs. (Kleine coleopterologische Mitteilungen)*. Entom. Blätter, Bd. 34, s. 46—47.

Seidlitz G. 1891 *Fauna Transsylvanica. Die Kaefer (Coleoptera) Siebenbürgens*. Königsberg.