

Interesujące i coraz bardziej aktualne są badania nad hodowlą roślin i zwierząt morskich. Obecnie prowadzi się doświadczenia nad hodowlą ryb morskich we wczesnych stadiach rozwoju w zatokach odgrodzonych od pełnego morza. W Polsce przewiduje się wykorzystanie do tego celu Zatoki Puckiej.

Metody połowów są nadal opracowywane i ulepszone z zastosowaniem najnowszych zdobyczy techniki. Chodzi bowiem nie tylko o to, by eksploatować zasoby morskie, lecz także o starania, by nie zakłócać warunków koniecznych do ich odnowy.

Róża Gertychowa

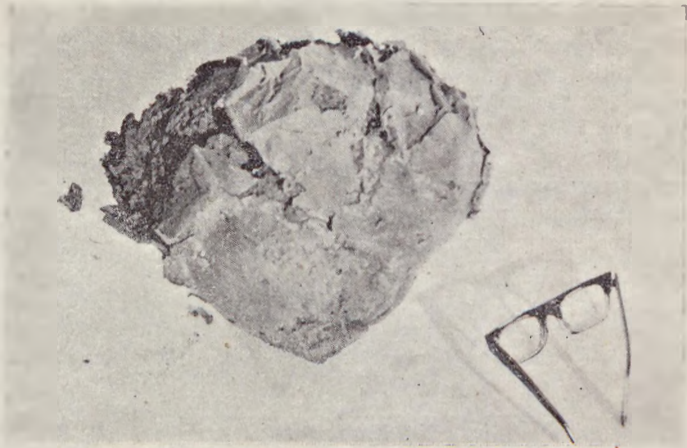
Z PARKÓW NARODOWYCH

Purchawica olbrzymia *Langermannia gigantea* w Wolińskim Parku Narodowym

Purchawica olbrzymia *Langermannia gigantea* (Batsch ex. Pers.) Rostk. ze względu na swoje niezwykle duże owocniki i rzadkość występowania jest grzybem poważnie zagrożonym całkowitym wyniszczeniem. Do znanych już nielicznych zresztą — stanowisk z terenu Polski, chciałbym dodać dwa z Wolińskiego Parku Narodowego. W latach 1969—1970 jesienią obserwowałem po kilka owocników purchawicy olbrzymiej w Obwodzie Ochronnym Warnowo oddział 92. Jest tam halizna, którą zalesiono sosną pospolitą. Owocniki purchawicy rosły pojedynczo wśród kilkuletnich sosenek. Ze względu na zalesienie należy przypuszczać, że stanowisko to w ciągu najbliższych lat ulegnie zagładzie, gdyż sosna szybko osiąga zwarcie i w ten sposób zmienia się warunki siedliskowe.

Drugim miejscem występowania purchawicy jest ugór koło leśniczówki Trzciągowo oddział 126. Obserwuje się tam od szeregu lat po kilka owocników rocznie. Dorastają one niewielkich rozmiarów, gdyż są często niszczone przez dzieci i przypadkowo przechodzących dorosłych. Podobnie jak na poprzednim stanowisku prowadzony był tu wyпас bydła i owiec.

W zbiorach Muzeum Przyrodniczego Wolińskiego Parku Narodowego znajduje się dojrzały okaz purchawicy olbrzymiej (ryc.) o wymiarach: wysokość w stanie suchym 26 cm, największa średnica pozioma 30 cm, obwód poziomy w części najszerszej 91 cm, waga okazu suchego 108 g.



Purchawica olbrzymia *Langermannia gigantea* (Batsch ex. Pers.)
Rostk. w Wolińskim Parku Narodowym. — The fungus of *Langermannia gigantea* in the Wolin National Park. Fot. B. Jakuczun

Opisane wyżej dwa stanowiska, ginące zresztą, świadczą o tym, że czas najwyższy otoczyć troskliwą opieką nieliczne miejsca występowania tego niezwykle interesującego grzyba.

Bogdan Jakuczun.

Pierwsze lęgowe kruki *Corvus corax* w Wolińskim Parku Narodowym

W ostatnich latach obserwowany jest w Polsce wzrost ilości nielicznych dotychczas kruków *Corvus corax* L. Przyczyną tego zjawiska jest niewątpliwie (między innymi) wzięcie kruka pod ochronę gatunkową. Równoległe ze wzrostem ilościowym obserwowana jest również ekspansja tego gatunku na obszary, na których dotychczas nie występował.

Jeszcze do niedawna kruki występowały licznie na Mazurach i na południu Polski. Na Pomorzu Zachodnim natomiast należały one do rzadkości. Obserwowano tam jedynie okazy przelotne.

W maju 1971 roku w Wolińskim Parku Narodowym na terenie Obwodu Ochronnego Trzciągowo (oddz. 142) w pobliżu gniazda bielika *Haliaeetus albicilla* znaleziono zajęte gniazdo kruka (ryc.). Było ono