

## O żubrach na wolności w Puszczy Białowieskiej

Jesienią 1952 roku wypuszczono na wolność z rezerwatu Białowieskiego Parku Narodowego „na próbę” dwa żubry, a mianowicie jednoroczne byki Pomruka i Popasa. W następnym roku wypuszczono krowę Pojatę z dwutygodniowym cielęciem Podarkiem. W roku 1955 wypuszczono krowę Pogodną, a schwytano agresywnego byka Pomruka.

W 1956 roku byk Podarek przeszedł na radziecką stronę Puszczy, gdzie został schwytany i po przekazaniu go władzom polskim odesłany do ośrodka hodowlanego żubrów w Smardzewicach.

Od roku 1957 nastąpił okres właściwej hodowli żubrów na wolności, gdyż w tym roku, po 40 z górą latach przerwy, urodziło się na wolności pierwsze cielę Potyczka. W tym samym roku wypuszczono na wolność dalsze trzy żubry — Polela, Południcę i Porębę, a schwytano nieplodnego byka Popasa. W następnym roku dołączono dużą grupę żubrów składającą się z czterech krów i sześciu byków, a w 1959 roku jeszcze pięć krów. Do końca 1962 roku wypuszczono na wolność ogółem 29 żubrów (tabela).

Z końcem 1962 roku stan żubrów na wolności wynosił 56 sztuk, natomiast w rezerwatach było ich 33. Z tą chwilą hodowla białowieska żubrów zamieniła się na chów swobodny.

Okazało się, że żubry na wolności radzą sobie doskonale same w zdobywaniu pokarmu. Jedynie w okresie zimowym, trwającym w zależności od warunków atmosferycznych od 120 do 200 dni, dokarmianie ich jest konieczne ze względu na to, że żubry niedokarmiane w czasie zimy tracą znacznie na kondycji i w poszukiwaniu pokarmu dobierają się do brogów z sianem założonych nie tylko na łąkach, ale i w pobliżu chłopskich zagród, a także wyrządzają znaczne szkody przez korowanie młodych drzew.

W celu zimowego dokarmiania zbudowano trzy paśniki.

TABELA

Dynamika rozwoju białowieskiego stada żubrów na wolności

Rok	Żubry wypuszczone na wolność		Żubry urodzone na wolności		Żubry padłe		Żubry odłowione		Stan na koniec roku		
	♂	♀	♂	♀	♂	♀	♂	♀	♂	♀	Razem
1952	2								2		2
1953	1	1							3	1	4
1954									3	1	4
1955		1					1		2	2	4
1956							1		1	2	3
1957	1	2		1			1		1	5	6
1958	4	6	2			1			7	10	17
1959		5	5	1					12	16	28
1960		1	3	3	1				14	20	34
1961			6	5	1				19	25	44
1962	4	1	4	4			1		26	30	56
Razem	12	17	20	14	2	1	4				
Ogółem	29		34		3		4				

Przy jednym z nich grupują się dorosłe byki, przy dwóch pozostałych, położonych blisko siebie, krowy i młodzię. Między tymi dwoma paśnikami żubry ciągle wędrują wydeptanymi przez siebie ścieżkami. Na jednego żubra, w zależności od wieku i ciężaru ciała przeznaczają się dziennie od 2 do 12 kg siana. Przy obecnym stanie żubrów zakładanie siana tylko za drabiny paśników jest niewystarczające. Silniejsze i starsze żubry odpędzają młodzię i osobniki słabsze. Zapobiega się temu wykładając siano w kilku miejscach, aby wszystkie żubry mogły korzystać z paszy jednocześnie. Żubry są bardzo wybredne co do jakości podawanego siana. Złe siano jedzą tylko w ostateczności podczas dużych mrozów, kiedy najchętniej przebywają przy paśnikach. Każde ocieplenie powoduje zmniejszenie ilości siana zjadanego przez żubry i ich wędrowkę na okoliczne zręby.

Pod koniec zimy, w marcu, obserwuje się niewielki spadek kondycji u żubrów, co jest zjawiskiem naturalnym.

Żubr w odróżnieniu od swego krewniaka bizona amerykańskiego posiada stałe miejsce karmienia się i w poszukiwaniu pokarmu przemierza tylko ograniczony teren obejmujący około 50 km<sup>2</sup>.

Żubry w Puszczy Białowieskiej mają dogodny warunki życia nie tylko ze względu na odpowiadający im typ lasu mieszanego, lecz także z uwagi na dużą ilość polan i zrębów,



Ryc. 1. Puszcza Białowieska — żubrzyce ze stada na wolności

Fot. w lutym 1963 Z. Krasieński

na których chętnie się pasą. Gdy na polanach i zrębach trawa uschnie, przenoszą się na olsy, gdzie do późnej jesieni znajdują świeżą zieloną paszę. Wczesną wiosną, na olsach, gdzie najszybciej pojawia się roślinność, żubry znajdują pierwszą zieloną paszę; są to wprawdzie mało wartościowe turzyce, jednakże są one chętnie spasane przez żubry. Stosunkowo rzadko pasą się żubry na nadrzecznych łąkach puszczańskich.

Znaczną rolę w ich pożywieniu odgrywa kora a także pędy młodych drzew. Bez tej paszy żubry czują się źle, gdyż — jak wykazała hodowla rezerwatowa — szczególnie często doznają zaburzeń przewodu pokarmowego, np. biegunki. Żubry najchętniej korują iwę, jesiony, lipy, klony i młode świerki.

Podstawowa pasza uzupełniana jest żołądziami, grzybami i jagodami, dzięki czemu pokarm spożywany przez żubry jest urozmaicony.

Wodę do picia czerpią żubry nie tylko z puszczańskich rzeczulek, ale i z większych oraz mniejszych zbiorników

wodnych, których na terenach niżej położonych jest dostateczna ilość. Ważna jest sprawa wody w okresie zimowym. Dotkliwie odczuwają żubry jej brak, zwłaszcza podczas dużych mrozów, gdy nie ma pokrywy śnieżnej. W takich warunkach zjadają mniejsze ilości siana, co jest zrozumiałe, gdy weźmie się pod uwagę fakt, że przeżuwacze produkują na dobę do 60 litrów śliny, szczególnie przy pokarmach suchych, jakim jest siano.

W okresie, gdy pogłowie żubrów na wolności było nieliczne, tworzyły one jedno stado. Obecnie nastąpił podział na grupy liczące po 8 do 20 sztuk.

Stadom przewodzą stare, doświadczone krowy, które nie tylko je prowadzą, lecz także bronią. Gdy stado jest niepokojone przez człowieka, przystaje, żubry przyglądają się intruzowi przez kilka minut z zaciekawieniem, a do przodu wysuwa się krowa przewodniczka, atakując obcego albo dając sygnał do odwrotu stada. Wtedy żubry, oglądając się co kilkanaście metrów, powoli uchodzą w głąb lasu.

W skład poszczególnych stad wchodzi od dwóch do czterech



Ryc. 2. Młode żubry na wolności w Puszczy Białowieskiej

Fot. w lutym 1963 Z. Krasieński

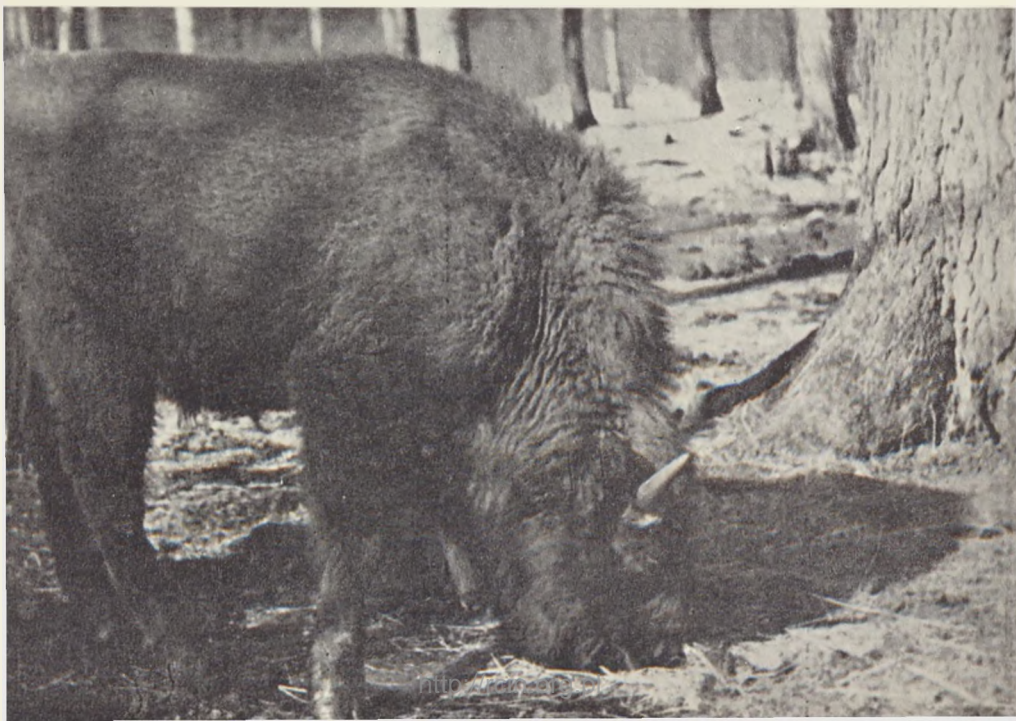


Ryc. 3. Żubrzyce — jednoroczna i dwuletnia — na wolności w Puszczy  
Białowieskiej

Fot. w marcu 1963 Z. Krasieński

Ryc. 4. Jednoroczna żubrzyca na wolności w Puszczy Białowieskiej

Fot. w marcu 1963 Z. Krasieński



dorosłych krów, kilka młodych dorastających jałówek i byczków (4—8 sztuk), młodzież 2- do 3-letnia (2—6 sztuk) oraz od maja dochodzi jeszcze młodzież tegoroczna. Skład stada nie jest stały, czasami łączą się one i po kilku dniach wspólnej wędrówki następuje ponowne rozbitcie na mniejsze grupki. Dorosłe byki chodzą albo pojedynczo, albo łączą się w niewielkie grupki liczące 2—3—6 sztuk.

W okresie rui, przypadającej na sierpień i wrzesień, dojrzałe byki przyłączają się do stada. W tym czasie młode byczki wchodzące w skład stada są systematycznie odpędzane przez dorosłego byka i przebywają w pewnym oddaleniu.

Okres wycieleń przypada na czas od maja do sierpnia włącznie. Późnojesiennych wycieleń, jakie zdarzają się w rezerwatach, na wolności nie obserwowano. Na dwa do trzech dni przed porodem krowa odłącza się od stada i szuka spokojnego, ustronnego miejsca, gdzie rodzi jedno, kasztanowatej maści cielę. W kilka dni po porodzie matka z cielęciem dołącza się do stada.

Cielę po urodzeniu jest niewielkie, waży około 25—30 kg i z tego względu trudności porodowe u żubrów spotyka się niezmiernie rzadko. W parę godzin po urodzeniu cielę jest już w stanie iść za matką. Łożyisko zjada krowa. Cielę ssie matkę bardzo długo — do roku, a zdarza się też, że ssie równocześnie rodzeństwo z dwóch kolejnych lat. Gdy krowa jest w okresie rui, asystujący jej byk odpędza cielę, które chce się napić mleka i wówczas najczęściej przychodzi do kalenienia cieląt.

Najbardziej agresywne są krowy w okresie wycieleń, a byki w czasie rui.

Podczas lata żubry są bardziej agresywne i wtedy można się zbliżyć do nich najwyżej na odległość 30 metrów, podczas gdy w zimie stają się o wiele łagodniejsze i strażnicy podający im siano poruszają się wśród nich swobodnie, tak jak wśród krów domowych.

Na miejsca wypoczynku żubry wybierają części lasu bez podszytu. W gęstą ścierninę „zaszywiają się” tylko podczas letnich upałów, aby uchronić się przed atakującymi je owadami. Na położonych wyżej zrębach i polanach żubry urządzają sobie kąpiele piaskowe, tak zwane „kupryska”. Są to płytkie zagłębienia wygrzebane przez żubry w piasku. Podczas upałów często odwiedzają „kupryska”, gdzie pozbywają się dokuczliwych owadów.

Prawidłowe linienie jest wskaźnikiem dobrej kondycji

i zdrowotności żubrów. Osobniki zdrowe linieją regularnie dwa razy w roku, a ich sierść jest gładka i błyszcząca. U żubrów na wolności linienie przebiega szybciej aniżeli u żubrów hodowanych w rezerwatach.

Za najważniejszy stosunek liczebny byków do krów przyjęto u żubrów 1:4. Jak wynika z tabeli, stosunek ten dla stada na wolności wynosi prawie 1:1 (26 byków i 30 krów). Ma to swoje dodatnie i ujemne strony. Wśród byków istnieje naturalna selekcja. Miejsce przy stadzie w okresie godowym zdobywają tylko najbardziej wartościowe byki. Z drugiej strony, byki nadliczbowe, nie dopuszczane do krów, odbywają dalekie wędrówki — w Puszczy Białowieskiej nawet za granicę (Podarek) lub dołączają się do krów miejscowych gospodarzy (Pomruk), bądź też stają się agresywnymi samotnikami (Polel).

Do chwili obecnej (luty 1963) na wolności urodziły się 34 cielęta, z których trzy padły wskutek urazów zewnętrznych. Stosunek liczebny cieląt urodzonych do odchowanych jest więc wysoki i wynosi 91,2<sup>0</sup>%. W hodowli rezerwatywnej stosunek ten jest znacznie mniejszy.

Dziesięcioletnie obserwacje stad żubrów przebywających na wolności wykazały, że rozpoczęcie wolnej hodowli było słuszne i celowe. Żubry na wolności są w doskonałej kondycji, zarobaczenie ich jest minimalne, a koszt utrzymania znacznie niższy aniżeli żubrów znajdujących się w rezerwacie.

CZESŁAW MADEYSKI

## O powrót modrzewia do Tatr Polskich

Wydanie ustawy o wyłączeniu stworzyło podstawę do uregulowania stosunków własnościowych na terenie Tatrzańskiego Parku Narodowego w drodze wykupu i wymiany całej drobnej własności prywatnej, związanej z wypasem zwierząt gospodarskich. Nakłada to na Zarząd TPN szereg obowiązków, wśród których do najpilniejszych należą:

1) odbudowa górnej granicy lasów w Tatrach, obniżonej przez niewłaściwą gospodarkę ludzką,