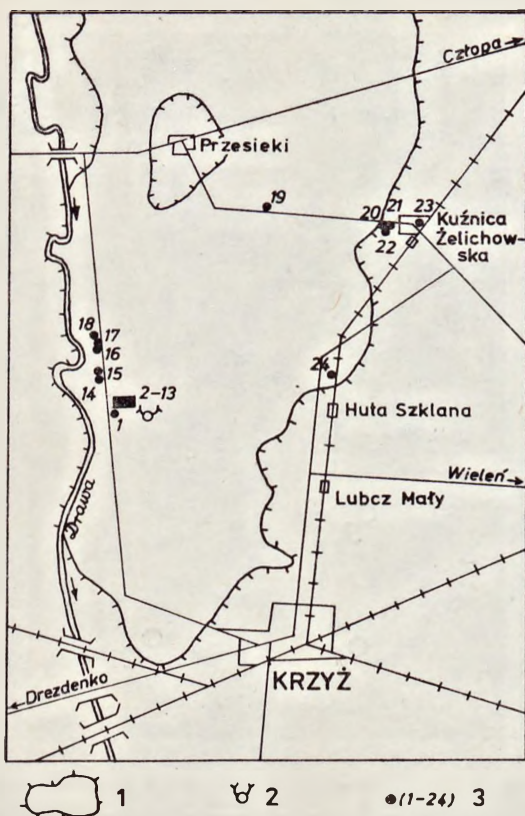


KORESPONDENCJE

Godne ochrony drzewa nad Drawą

Dolina rzek Drawy i Płocicznej oraz przyległe lasy są najdalej wysuniętą na zachód częścią obszaru chronionego krajobrazu województwa pilskiego, posiadającą duże walory turystyczne, ze względu na znaczne zróżnicowanie terenu i ciekawą roślinność. Na południu ciągnie się szeroka i równa dolina Noteci o wyraźnie zaznaczonej krawędzi, miejscami o znacznej wysokości. Dalej w kierunku północnym teren jest słabo falisty o glebie piaszczystej, pokryty borem sosnowym. W zagłębieniach występują jeziora i mokre łąki, pocięte szachownicą pól i rowów melioracyjnych. W środkowej części teren jest pagórkowaty. Spotyka się tu głównie piaski słabogliniaste, świeże, pokryte borami mieszanymi bukowo — dębowo — sosnowymi i lasami dębowymi. W obniżeniach widoczne są liczne jeziora, strumyki, bagna i łąki. Na północy teren jest także pagórkowaty, ale gleba przeważnie piaszczysta, miejscami tylko występuje piasek słabo gliniasty. Rosną tu bory sosnowe z domieszką brzozy i dębów. Południowa część to równina sandrowa powstała z przemytych piasków polodowcowych; w kierunku północnym przechodzi przez terasy i wysoczyznę morenową do pagórków moreny czołowej. Rzeźba terenu jest więc efektem działalności lodowca i wód z niego wypływających.

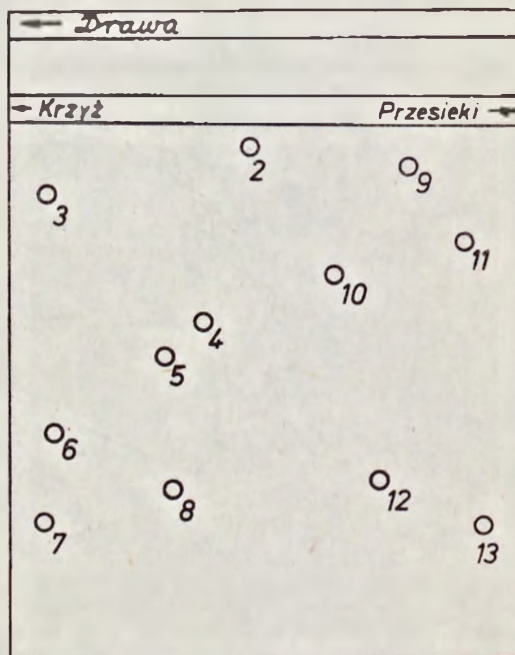
W czasie zwiedzania lasów nadleśnictwa Krzyż (obręb Krzyż, Okręgowy Zarząd Lasów Państwowych w Poznaniu) zwróciłem uwagę na kilkanaście drzew, które ze względu na znaczne rozmiary pierśnic zasługują na objęcie ich ochroną jako pomniki przyrody (ryc. 1 i 2). Nie stwierdzono jednak, aby którekolwiek z nich figurowało w rejestrze Wojewódzkiego Konserwatora Przyrody w Pile. Brak również informacji na ten temat w opracowaniach dotyczących pomników przyrody i rezerwatów w granicach byłego województwa poznańskiego (do lipca 1975 r.). W opracowanym przez H. Błaszczyka i Cz. Iwanowskiego „Przewodniku po województwie poznańskim”, wydanym w roku 1976, dla byłego powiatu trzecieckiego ujęte są drzewa o znacznie mniejszych wymiarach jako największe na tym terenie.



Ryc. 1. Szkic sytuacyjny z zaznaczeniem rozmieszczenia drzew godnych ochrony na terenie nadleśnictwa Krzyż, obręb Krzyż w województwie pilskim. Objasnienia: 1 — granice obrębu, 2 — osada Dębina, 3 — lokalizacja drzew. — Sketch map showing the distribution of the trees worthy of protection in the territory of the Krzyż (Cross) Forest Inspectorate in the province of Piła. Explanations: 1 — boundary of the working section, 2 — village of Dębina, 3 — distribution of trees

Przy okazji wykonywania pomiarów przeprowadzono wywiady i uzyskano informację, że najpotężniejszy dąb kilkanaście lat temu miał tabliczkę informacyjną o jego ochronie jako pomniku przyrody. Opisywane drzewa przeważnie są zdrowe i nie mają większych uszkodzeń zewnętrznych. Na niektórych dębach zaobserwowano owocniki gmatwka dębowego, suche gałęzie zostały zasiedlone przez ogłodka dębowego.

Pierwszych trzynaście drzew znajduje się przy byłej leśniczówce Dębina, obecnie ośrodka wypoczynkowym Przedsiębiorstwa Naprawy Transportu Leśnego w Trzciance Lubuskiej. Do tej grupy drzew prowadzi droga lokalna, gruntowa, z miejscowości Krzyż do wsi Przesieki.



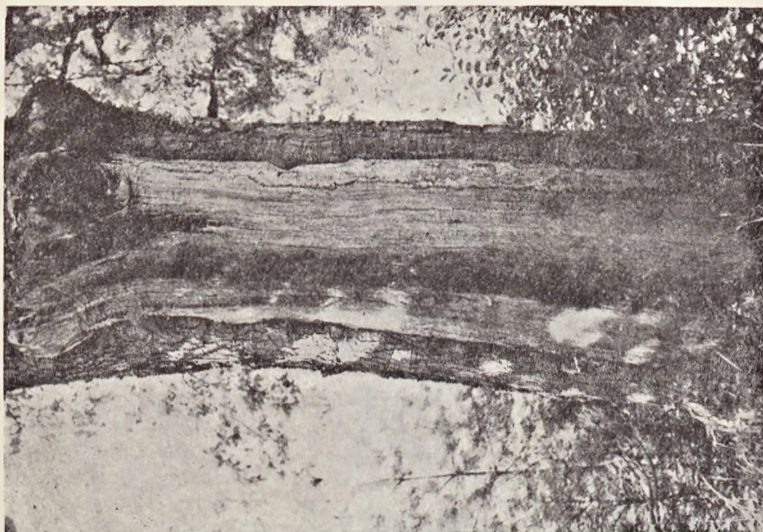
Ryc. 2. Szkic rozmieszczenia godnych ochrony drzew w oddziale 212 1. — Sketch map showing the distribution of the trees worthy of protection in Section 212 1.

Odległość od Krzyża wynosi około 9 km. Szczegółowe dane dotyczące opisanych drzew podano w tabeli nr 1. Dąb szypułkowy nr 1 (ryc. 3) rośnie na skraju sadu owocowego przy samej drodze i ma około 400 lat. Obok znajduje się grab nr 2, w wieku około 160 lat i jedenaście dębów nr 3—13 w wieku około 200 lat. Grab jest silnie uszkodzony, prawdopodobnie przez piorun. Ma odłamany jeden z trzech konarów i wypalony pień. Brakuje mu na całej długości pnia około 1/3 obwodu (miazgi i drewna). Około 150 m dalej przy tej samej drodze, z lewej strony, rosną dwa dęby szypułkowe nr 14 i 15 w 55-letnim drzewostanie sosnowym. Dalsze trzy dęby bezszypułkowe nr 16, 17 i 18 widziane są z lewej strony drogi do Przesiek, w odległości około 200 m od poprzednich, na



Ryc. 3

Ryc. 3. Dąb szypułkowy o obwodzie 605 cm w oddziale 212 n. — A specimen of the oak tree *Quercus pedunculata*, its girth at breast height amounting to 605 cm, growing in Section 212 n. Fot. B. Konca



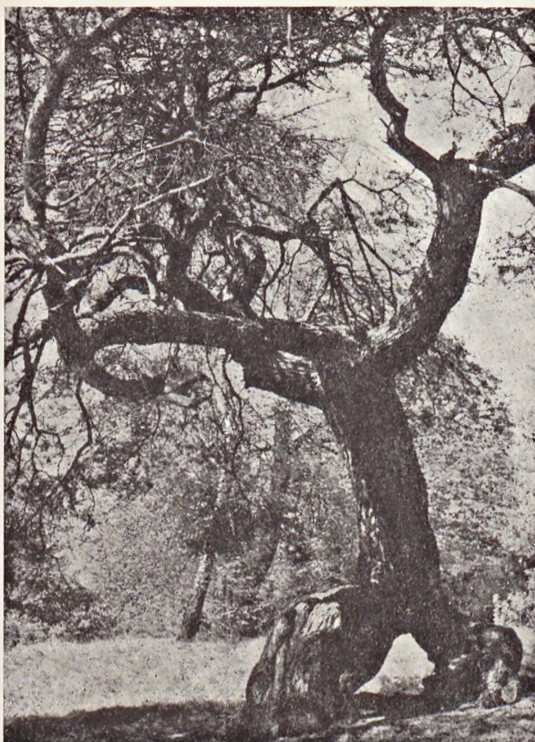
Ryc. 4

Ryc. 4. Dąb bezszypułkowy w oddziale 197 h z dużą martwicą pnia. — A specimen of the oak *Quercus sessilis* growing in Section 197 h; it shows a considerable necrose of its trunk. Fot. B. Konca

Charakterystyka drzew zabytkowych

nr drzewa	oddział	gatunek drzewa	obwód w cm	wysokość w m
1	212 n	dąb szypułkowy <i>Quercus robur</i>	605	21
2	212 l	grab zwyczajny <i>Carpinus betulus</i>	305	17
3	212 l	dąb bezszypułkowy <i>Quercus sessilis</i>	440	23
4	212 l	„	276	27
5	212 l	„	291	25
6	212 l	„	352	28
7	212 l	„	385	22
8	212 l	„	320	24
9	212 l	„	310	22
10	212 l	dąb szypułkowy <i>Quercus robur</i>	390	21
11	212 l	dąb bezszypułkowy <i>Quercus sessilis</i>	310	18
12	212 l	„	300	22
13	212 l	„	273	19
14	197 j	dąb szypułkowy <i>Quercus robur</i>	380	22
15	197 j	„	410	21
16	197 j	dąb bezszypułkowy <i>Quercus sessilis</i>	305	15
17	197 h	„	280	19
18	197 b	„	280	19
19	104 h	„	395	19
20	przy 141 ij	sosna zwyczajna <i>Pinus silvestris</i>	230	7
21	przy 141 ij	dąb szypułkowy <i>Quercus robur</i>	350	16
22	przy 141 ij	dąb bezszypułkowy <i>Quercus sessilis</i>	262	18
23	Kuźnica Żelich.	kasztanowiec zwyczajny <i>Aesculus hippocastanum</i>	355	16
24	232 h	buk zwyczajny <i>Fagus sylvatica</i>	400	25

Drzewa nr 20, 21, 22, 23 rosną na terenie nieleśnym i nie należącym do Administracji Lasów Państwowych, pozostałe na gruntach nadleśnictwa Krzyż.



Ryc. 5. Sosna zwyczajna przy oddziale 141 i, j o obwodzie 230 cm, stojąca na czterech „nogach”. — A pine tree in Section 141 i, j; it stands on four „legs” and its girth at breast height is 230 cm. Fot. B. Konca

granicy młodnika (15 lat) i drągowiny (55 lat) sosnowej. Dwa z nich są znacznie uszkodzone: pierwszy (nr 16) na całej długości pnia (ryc. 4), drugi (nr 17) ma obłamane (obcięte ?) dolne konary do około 1/3 wysokości korony.

Następne okazy znajdują się przy drodze ze wsi Przesieki do miejscowości Krzyż, biegnącej przez wsie Kuźnica Żelichowska i Huta Szklana. Dąb bezszypułkowy nr 19 rośnie na skarpie po lewej stronie drogi, 5 km za wsią Przesieki, na granicy 4-letniej uprawy sosnowej z drzewostanem sosnowym w wieku 70 lat. Wszystkie wyżej wymienione drzewa rosną na siedlisku boru mieszanego świeżego (BM św). Przed wsią Kuźnica Żelichowska, po prawej stronie drogi na skarpie między lasem a łąką i polem rosną dwa dęby nr 21 i 22 oraz interesujący egzemplarz sosny zwyczajnej (nr 20), która „stoi na czterech

podporach" o długości od 40 do 100 cm i obwodach: 188, 157, 147 i 73 cm. Prawdopodobnie kilkadziesiąt lat temu nastąpiło wymycie lub osunięcie luźnego piasku na polną drogę, która przebiega obok i jest niżej położona, przez co zostały odkryte korzenie drzewa (ryc. 5). W samej wsi, po lewej stronie drogi, naprzeciwko budynku Zbiorczej Szkoły Gminnej, rośnie kasztanowiec zwyczajny nr 23. Ostatnie z zaobserwowanych drzew to buk zwyczajny nr 24 rosnący po prawej stronie drogi z Kuźnicy Żelichowskiej do Huty Szklanej, około 500 m za przejazdem kolejowym, w otoczeniu brzoź, świerków i osik. Siedlisko zaliczono tu do boru mieszanego wilgotnego (BMW).

Z wyżej wymienionych drzew aż jedenaście spełnia warunek uznania za pomnik przyrody a wymiary kilku następnych są niewiele mniejsze. Ze względu na interesujące formy czy też grupowe występowanie drzew warto jednak zabezpieczyć wszystkie.

Bernard Konca

W sprawie rezerwatu Jezioro Turzycowe

Na początku lipca 1977 byliśmy na terenie rezerwatu „Jezioro Turzycowe”, należącego do leśnictwa Bącka Huta k/Mirachowa, w województwie gdańskim. Jest to rezerwat ścisły utworzony dla ochrony jedyne go i relikto we go zarazem stanowiska turzycy skąpokwiatowej *Carex pauciflora* na Pomorzu.

To, co tam ujrzeliśmy, było dla nas ogromnym zaskoczeniem. Tuż za tablicą informującą o rezerwacie oraz zabraniającą wykonywania wszelkich czynności gospodarczych i niszczenia roślinności, dokonano całkowitej rębni drzewostanu okalającego jezioro!! Wyraźne jeszcze ślady wskazują, że odbyło się to stosunkowo niedawno. Część gałęzi drzew leży wprost na tafli jeziora — nie usunięto ich z powodu grząskiego gruntu. Według szacunkowej oceny zniszczono ok. 1/3 powierzchni lasu bezpośrednio przylegającego do jeziora.

Wobec winnych zniszczenia rezerwatu należy wyciągnąć surowe konsekwencje. Jak już bowiem zaznaczono, rezerwat „Jezioro Turzycowe” jest objęty ochroną ścisłą; oprócz samego jeziora chroniony jest wokół niego pas 50 m szerokości. Poręba leży więc w obrębie ścisłego rezerwatu przyrody!

Nie możemy zrozumieć, w jaki sposób doszło do tej karygodnej dewastacji i kto ponosi za to odpowiedzialność. Wojewódzki Konserwator Przyrody w Gdańsku nie udzielił żadnego zezwolenia na działania gospodarcze w rezerwacie — wyrębu dokonano więc bez jego wiedzy