

W drzewostanie tym jeden egzemplarz świerka wyraźnie odróżnia się od pozostałych drzew zupełnie nietypową dla tego gatunku grubą i spękaną korą (ryc. 2). Jego pierśnica wynosi 40 cm, a wysokość 26 m. Zgrubiała i tafelkowato spękana do 4 cm głębokości kora znajduje się w dolnej części pnia do 1/5 jego wysokości. Powyżej jest już kora cienka, łuskowata, charakterystyczna dla świerków. Najprawdopodobniej ten okaz świerka można określić jako należący do formy *corticata* (Tomaneck 1970), która jest bardzo rzadko spotykana. Opisany powyżej świerk należy otoczyć troskliwą opieką i prowadzić stałe obserwacje.

Jerzy Dziewolski

PISMIENICTWO

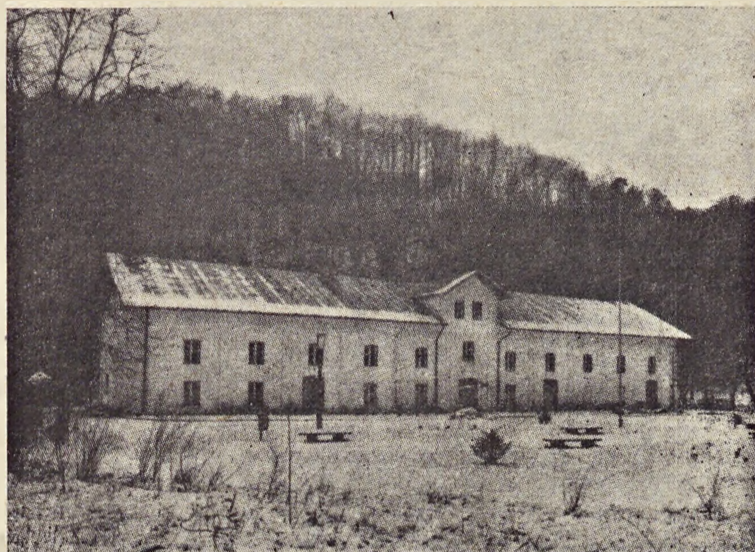
Tomaneck J. 1970 *Botanika leśna*. PWRiL Warszawa, s. 132

Muzeum im. prof. Władysława Szafera w Ojcowskim Parku Narodowym jako obiekt dydaktyczny

Parki narodowe stanowiące naturalne laboratoria do badań naukowych, głównie przyrodniczych, mają także do spełnienia ważną funkcję upowszechniania wiedzy o przyrodzie danego terenu wśród społeczeństwa. Ten drugi podstawowy cel jest realizowany głównie przez muzea przyrodnicze, które obok stałej wystawy gromadzą dowodowe okazy flory i fauny parku narodowego oraz inne eksponaty o znaczeniu naukowym.

W 1980 roku mija 15 lat istnienia Muzeum Przyrodniczego Ojcowskiego Parku Narodowego. Założone w 1965 roku z inicjatywy ówczesnego dyrektora parku narodowego inż. Józefa Rojkiowskiego przez pierwsze trzy lata mieściło się w obecnej siedzibie dyrekcji OPN (willa Jadwiga) zajmując około 60 m² powierzchni. W kilka lat później przystąpiono do gruntownej zmiany ekspozycji, przeznaczając na ten cel pomieszczenia w zabytkowym budynku „Pod Łokietkiem”, pochodzącym z około 1860 roku, położonym w Parku Zamkowym w Ojcowie.

W chwili otwarcia Muzeum w dniu 25 lipca 1972 roku ta nowo powstała wówczas placówka otrzymała imię profesora Władysława Szafera. Urządzoną stałą wystawę powiększono o nowe działy jesienią 1979 roku.

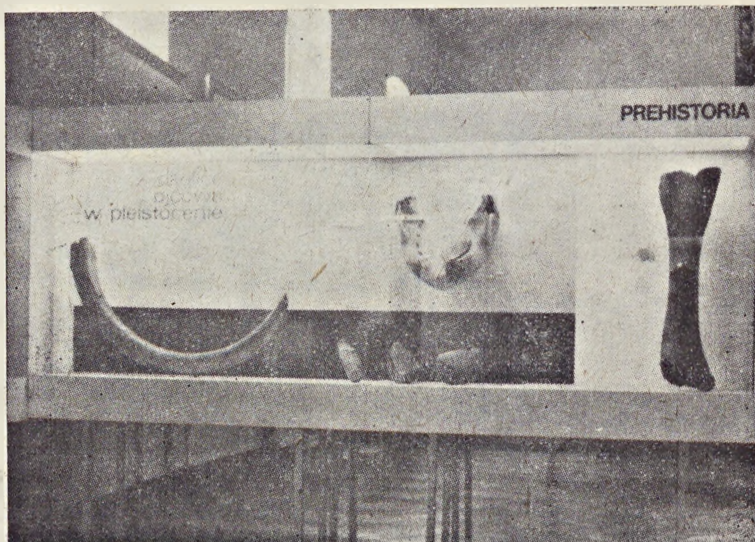


Ryc. 1. Budynek, w którym mieści się muzeum przyrodnicze im. prof. Władysława Szafera, w Ojcowskim Parku Narodowym. — The building, which contains the Professor Szafer Memorial Natural History Museum in the Ojców National Park. Fot. J. Partyka

Wystawa muzealna udostępniona dla turystów składa się z czterech podstawowych działów, w których przedstawiono budowę geologiczną i rzeźbę, archeologię, faunę oraz florę Ojcowskiego Parku Narodowego.

Pierwszy dział zapoznaje zwiedzających z przeszłością geologiczną terenu i powstaniem zasadniczych rysów dzisiejszej rzeźby ze szczególnym uwzględnieniem zjawisk krasowych. Na schematach i rysunkach pokazano etapy powstania dolin, cykl rozwojowy poziomów jaskiniowych i proces tworzenia szaty naciekowej. Schematyczne mapki obrazują geologię terenu i rozmieszczenie jaskiń (największe ich skupisko znajduje się w Dolinie Prądnika), zaś w gablotach umieszczono okazy głównych utworów geologicznych oraz przykłady typowych nacieków. Całość uzupełniają zdjęcia wnętrza jaskiń i charakterystycznych form geomorfologicznych (terasy skalne, ostańce i formy skałkowe).

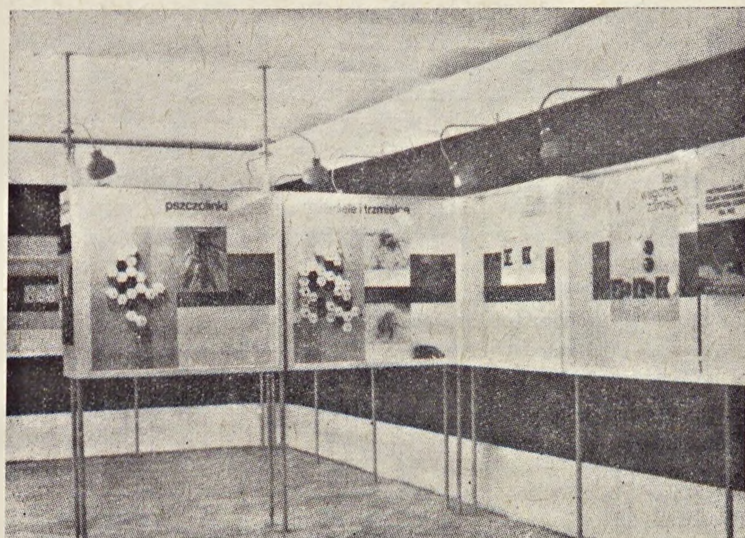
Drugi dział otwierają dwie gabloty ukazujące okolice Ojcowa w epoce lodowej, której najważniejszym wydarzeniem było pojawienie się człowieka. Rozwój cywilizacji ludzkiej w Ojcowie i okolicy ukazują nam narzędzia krzemienne, (bądź ich fotografie), reprezentujące kolejne kultury od starszego paleolitu poprzez młodszy paleolit, mezolit, neolit, epokę brązu, okres rzymski do wczesnego średniowiecza. Pra-



Ryc. 2. Ekspozycja, przedstawiająca fragment prehistorii Ojcowskiego Parku Narodowego. — The exhibition representing part of the Ojców National Park's prehistory. Fot. J. Partyka

wie wszystkie znaleziska pochodzą z wykopalisk w Ojcowie i okolicy; wiele z nich stanowi własność muzeum, reszta jest depozytem Muzeum Archeologicznego w Krakowie (ryc. 2).

Część zoologiczna Muzeum została poszerzona w 1979 r. Dotychczasową ekspozycję uzupełniono licznymi przedstawicielami fauny bezkręgowej. W rezultacie Muzeum prezentuje niemal wszystkie ważniejsze grupy zwierząt z wyjątkiem ryb. W dwóch gablotach pokazano ssaki a w kilku następnych faunę ptaków z podziałem na podstawowe biotopy takie jak las, pola uprawne i zabudowania, stawy, łąki, skałki. Jedna gablota zawiera okazy gadów i płazów OPN. Najliczniej pod względem ilościowym reprezentowana jest fauna bezkręgową. Bogaty skład gatunkowy motyli przedstawiono na tle pór roku z podkreśleniem najważniejszych środowisk (biotopów: las, łąka, skałki). W kolejnych gablotach wystawiono faunę ślimaków (z wyodrębnieniem gatunków kopalnych) i pszczołowate OPN (pszczołinki, trzmiele i trzmielce, brzuchozbieraczki, smukliki). (ryc. 3) Ostatnią część tego działu zajmują drewnojady (szkodniki pierwotne, wtórne i techniczne) żerujące na typowych gatunkach drzew Ojcowskiego Parku Narodowego, takich jak jodła, świerk i sosna, coraz bardziej narażonych w ostatnich latach na ujemne wpływy przemysłu. Dział zoologiczny zamykają ga-



Ryc. 3. Ekspozycja ilustrująca pożyteczne owady jak pszczołki, trzmielce, trzmielce i in. w Ojcowskim Parku Narodowym. — The exhibition representing the useful insects living in the Ojców National Park, such as andrenas, bumble-bees, and others. Fot. J. Partyka

bloty z chrząszczami, których przedstawiciele pokazano na tle poszczególnych biotopów (las, polany, łąki, pola uprawne, wody). Uwzględniono również chrząszcze żyjące wśród zabudowań i w glebie.

Wiele miejsca w stałej ekspozycji Muzeum zajmuje czwarty dział poświęcony florze Ojcowa i jej przemianom pod wpływem gospodarczej działalności człowieka od początków XIX w. do niemal ostatnich lat. Obok wielu fotografii archiwalnych oraz przedstawiających dzisiejszy obraz flory, jak również wykresów uwzględniających przyczyny zaniku i pojawiania się nowych gatunków i zbiorowisk, dydaktyczny akcent wystawy stanowi profil poprzeczny Doliny Prądnika z rozmieszczeniem typowych zespołów roślinnych. Uzupełnieniem części botanicznej są schematyczne mapki z zasięgami gatunków górskich i kserotermicznych oraz dwie gabloty i plansze dotyczące flory grzybów Ojcowa.

Autorem scenariuszy całej wystawy są: prof. dr hab. R. Gradziński (geologia), mgr S. Kowalski (archeologia), dr hab. Z. Bocheński (ssaki, ptaki, płazy, gady), mgr E. Stworzewicz (ślimaki), prof. dr hab. J. Razowski i E. Palik (motyle), dr M. Dylewska (pszczołowate), doc. dr K. Gądek (drewnojady),

dr Z. Stebnicka (chrząszcze), dr inż. S. Michalik (flora), dr hab. W. Wojewoda (grzyby).

Nową część Muzeum zaprojektował i wykonał Jerzy Brataniec, który pracował pod kierunkiem dr hab. Jerzego Świecimskiego.

Obecnie powierzchnia stałej wystawy Muzeum im. Profesora W. Szafra liczy niespełna 200 m² i zajmuje połowę zabytkowego budynku „Pod Łokietkiem”. Oprócz ekspozycji dostępnej dla zwiedzających, Muzeum dysponuje zbiorami motyli, niektórych gatunków ptaków i innej fauny kręgowej. Ponadto w budynku Muzeum znajduje się pracownia naukowa i biblioteka licząca ponad 4.200 pozycji, w której zgromadzono literaturę dotyczącą przyrody Parku.

Podstawowym kierunkiem działalności Muzeum jest dokumentacja przyrodnicza Ojcowskiego Parku Narodowego, rejestrowanie wszystkich prac naukowych prowadzonych na terenie Parku, gromadzenie fachowej literatury dotyczącej głównie OPN i wszelkich innych dokumentów (w tym zdjęć fotograficznych, przeźroczy, ksero- i fotokopii, materiałów kartograficznych itp.) związanych z przeszłością Doliny Prądnika i problematyką przyrodniczą.

Muzeum służy społeczeństwu informując zwiedzających Ojcowski Park Narodowy o jego przeszłości geologicznej i archeologicznej oraz o osobliwościach świata zwierzęcego i szaty roślinnej. Oprócz tego Muzeum organizuje kursy szkolenia dla przewodników PTTK oprowadzających wycieczki po Parku, prelekcje dla wycieczek szkolnych i grup specjalistycznych, służy radą i pomocą uczniom szkół średnich i studentom w zakresie prac maturalnych, dyplomowych i innych. Ze zbiorów Muzeum i jego biblioteki korzystają również pracownicy naukowcy wykonujący badania na terenie Parku. Dla liceów ogólnokształcących woj. krakowskiego i okolic Ojcowa organizowana jest w październiku każdego roku impreza krajoznawcza pod nazwą Ojcowska Złota Jesień, w której każdorazowo bierze udział po 300–400 osób.

Osobną dziedzinę pracy Muzeum stanowi działalność wydawnicza, na którą składają się: bibliografia Parku, foldery propagandowe i inne publikacje popularno-naukowe. Z ważniejszych wydawnictw należy wymienić: bibliografię Ojcowskiego Parku Narodowego (za okres do końca 1973 r.), informację o Parku wydaną przez Ossolineum w serii „Nauka dla wszystkich”, mapę i przewodnik turystyczny po Ojcowskim Parku Narodowym.

Mimo nowoczesnej formy ekspozycji zmierzającej do czytelnego a zarazem poprawnego pod względem merytorycznym interpretowania zjawisk przyrodniczych i kulturowych, frekwencja zwiedzających Muzeum jest stosunkowo mała w porównaniu do znacznie liczniejszej grupy zwiedzających Zamek w Pieskowej Skale i Jaskinię Łokietka. Liczba zwiedzających wymienione obiekty wynosi około 150–200 tysięcy osób rocznie, ze znaczną przewagą młodzieży szkolnej. Roczna liczba

osób odwiedzających Muzeum im. prof. W. Szafera wynosiła w latach 1973—1979 przeciętnie 8—19 tysięcy (w roku 1979 zanotowano 18 042 osób), z czego około 75% stanowi młodzież szkolna i studenci. Od 1975 roku zaznacza się systematyczny lecz niewielki wzrost zainteresowanych zwiedzaniem tego Muzeum, które spełnia ważną rolę w popularyzowaniu wiedzy o parku narodowym i krzewieniu idei jego ochrony.

Józef Partyka

Z NASZYCH REZERWATÓW

Welnianeczka alpejska *Trichophorum alpinum* w rezerwacie Jezioro Kolno w województwie suwalskim

Welnianeczka alpejska jest na terenie Polski elementem borealnym. Na niżu najczęściej spotykana jest w północno-wschodniej części Polski. Stwierdzono ponad 20 stanowisk tej rośliny na Warmii i Mazurach oraz na Pojezierzu Suwalsko-Augustowskim. Według Jasno-



Ryc. 1. Welnianeczka alpejska *Trichophorum alpinum* w rezerwacie Jezioro Kolno. — The cotton-grass *Trichophorum alpinum* in the Lake Kolno nature reserve