

Aktualne zagadnienia ochrony i zagospodarowania parków wiejskich

Parki wiejskie, tak licznie rozsiane na obszarze Polski i z krajobrazem jej nierozłącznie związane, są pozostałością okresów historycznych, które minęły. Dzisiaj nie zakłada się parków na wsi, nowe parki powstają w miastach oraz osiedlach przemysłowych i uzdrowiskach, przy obiektach naukowych lub kulturalnych. Istniejące zatem parki wiejskie są zjawiskiem reliktowym, różnią się jednak od reliktywów w powszechnym tego słowa rozumieniu tym, iż są nadal potrzebne i w pełni użyteczne. Można nawet powiedzieć więcej: powstałe w odmiennych warunkach ustrojowych parki mogą obecnie lepiej, bardziej wszechstronnie wypełniać swoje funkcje, niż w epoce, która je zrodziła. W przeszłości zaspokajały potrzeby estetyczne wąskich grup ludności, zaś od 25 lat stały się własnością społeczną; ich przeznaczeniem stała się służba całemu społeczeństwu i od społeczeństwa tylko zależy, jak się z tej służby parki wywiążą.

Otoczając dwory i pałace od kilkuset lat, parki stały się charakterystycznym składnikiem pejzażu polskiej wsi, a przez związek z rodzimą architekturą, swoisty skład gatunkowy i kompozycję drzewostanów — zjawiskiem typowo polskim, rodzimym. Problem ochrony i zagospodarowania parków godzien jest podniesienia nie tylko z pobudek emocjonalnych lecz przede wszystkim racjonalnych.

Znaczenie parków dla nauki, kultury i gospodarki narodowej

Nie ma potrzeby powtarzać tego, co już wielokrotnie u nas pisano o wartościach i znaczeniu parków wiejskich (G u t 1953, Ciołek 1954, Szymanowski 1959, Bętkowski 1962, Smólski 1962, Chodnik 1965), dlatego w skrócie przypomnę tylko o ważniejszych aspektach zagadnienia.

W stylach i formach parków odzwierciedlają się etapy rozwoju materialnego i kulturalnego społeczeństw oraz poglądy filozoficzne i artystyczne, którym społeczeństwa hołdowały. Inny styl ogrodów zrodził barok a inny romantyzm. Parki nasze są więc jednym ze świadectw rozwoju kulturalnego, przy czym wiele z nich posiada wysoką wartość artystyczną, wiele stało się zabytkami kultury narodowej w zakresie sztuki ogrodniczej. Parki są cennymi dokumentami dla historyka sztuki, ogrodnika, architekta krajobrazu, są jednocześnie wartościowymi przykładami w nauczaniu tych dyscyplin. Zwykle parki występują w powiązaniu z zabytkowymi budowlami stanowiąc ich tło i otoczenie, w harmonijny sposób wiążąc architekturę z szerokim krajobrazem geograficznym. Jakże inaczej, bardziej ubogo, prezentowałyby się pałac w Wilanowie lub Nieborowie, czy teatr w Łazienkach, gdyby znajdowały się w izolacji, pozbawione ogrodowej obudowy. Nie tylko pałace, lecz także najskromniejsze dworki, mieszczące szkoły lub urzędy, wybitnie zyskują w powiązaniu ich prostej architektury z parkiem (ryc. 1).

Znaczenie parków dla kultury ogrodniczej polega też na tym, iż są kolekcjami cennych gatunków i odmian ozdobnych drzew i krzewów, sprowadzanych częstokroć dużym kosztem i występujących u nas w unikalnej liczbie okazów. Mogą one służyć jako matecznik dla rozmnożenia i szerszego zastosowania tych form. Nadto wskazują na możliwości aklimatyzacji oraz wymagania siedliskowe drzew egzotycznych, co ma bezpośrednie znaczenie dla gospodarki terenami zielonymi w miastach i osiedlach, dla urozmaicenia zestawu form drzewiastych stosowanych w nowych nasadzeniach. W wielu parkach zachowały się drzewa starsze od parku — pozostałości lasu, na którego terenie park został założony. Reprezentują one ekotypy najlepiej przystosowane do miejscowych warunków klimatycznych, nierzadko zaś uznane są za pomniki przyrody. W parkach kolekcje gatunków obcych i rodzimych, głównie drzewiastych, ale także zielnych, pojawiających się spontanicznie, mogą być pomocne w nauczaniu biologii w szkołach wszystkich typów.

Společne znaczenie parków polega na tym, że poprawiają one warunki higieniczno-zdrowotne osiedli wiejskich, podnoszą ich wygląd estetyczny, stwarzają miejsca rekreacji i kulturalnego wypoczynku dla mieszkańców wsi i pobliskich miast. Nie należy zapominać, że warunki pracy w rolnictwie ulegają poważnym zmianom i coraz bardziej zbliżają się do warunków jakie są w fabrykach. Praca wiejskiego urzędnika,

mechanika, traktorzysty, pracującego wiele godzin ze stałą napiętą uwagą w hałasie i dymie spalin, hodowcy spędzającego większość czasu w zamkniętym pomieszczeniu obory, jest nie mniej szkodliwa dla zdrowia niż praca w mieście, ludzie ci zasługują również na wypoczynek w kontakcie z zielenią ozdobną i nie opylaną truciznami. Przykładem parku



Ryc. 1. Park w Odrowążu, otaczający szkołę; zapewnia jej najlepsze warunki higieniczne i estetyczne. — The park at Odrowąż surrounds the school building and provides good sanitary and esthetic conditions.
Fot. R. Olaczek

spełniającego te zadania jest Leśmierz w powiecie łączyckim. Cała młodzież i wielu dorosłych mieszkańców tej dużej wsi, posiadającej cukrownię, PGR, kilka sklepów i urzędów, spędza wolny czas w parku, jedynym dostępnym miejscu zabaw i wypoczynku. Osobno wspomnieć trzeba o parkach otaczających siedziby państwowych gospodarstw rolnych, stadnin koni, stacji hodowli roślin itp. Dobrze utrzymane nie tylko wpływają korzystnie na psychikę i zdrowie pracowników, poprawiają ich samopoczucie, ale także wpływają na kształtowanie opinii u osób przybywających z zewnątrz; tymi oso-

bami są nierzadko wycieczki turystyczne a także goście i kupcy z zagranicy. Uporządkowane, ładne parki są potrzebne ludności wsi i mogą stać się jej dumą (ryc. 2).

Niemale jest znaczenie parków dla kształtowania warunków ekologicznych sprzyjających podnoszeniu produkcji rolnej poprzez wpływ na biocenozę pól i na klimat. Rolę par-



Ryc. 2. Wiejski Ośrodek Zdrowia w Mrodze, powiat łowicki. Przykład społecznej funkcji parku. — The Rural Health Centre at Mroga in the district of Łowicz. The park fulfills a social service. Fot. R. Olaczek

ków można przyrównać tu do roli zadrzewień śródpolnych, przy czym są to już gotowe, stare zadrzewienia, zajmujące ustalone już miejsce w ekosystemie rolniczego krajobrazu. Są przeszkodą w migracji szkodników a jednocześnie schronieniem i miejscem gnieźdzenia się — często jedynym na dużym obszarze — pożytecznych ptaków owadożernych zwłaszcza dziuplaków.

Parki wywierają wpływ na klimat poprzez zmniejszanie prędkości wiatru i wzbudzenie ruchu turbulentnego, łagodzenie amplitudy temperatur, zwiększanie wilgotności atmosfery w dni posuszne, regulujące oddziaływanie na odpływ wód.

Nie można wreszcie zapomnieć, że w dobie powszechnej i masowej turystyki parki mogą urozmaicić szlak turystyczny, a w niejednym przypadku mogą być pouczającym celem wycieczki krajoznawczej. Położone przy głównych trasach ruchu drogowego parki dobrze utrzymane — podnoszą ich atrakcyjność, źle utrzymane — są złym świadectwem naszej gospodarności.

Szczególna rola parków w krajobrazie Polski środkowej

Szczególna rola parków w krajobrazie Polski środkowej wynika ze specyficznych warunków fizyczno-geograficznych tego obszaru, to jest wschodniej Wielkopolski, Kujaw i zachodniego Mazowsza. Są to tereny równinne o małym zróżnicowaniu rzeźby, od dawna i w najwyższym w Polsce stopniu odarte z lasów; lesistość niektórych powiatów tego terenu jest mniejsza od 5%. Swoistą cechą klimatu tych ziem jest niższa w Polsce suma roczna opadów, wynosząca poniżej 500, a nawet poniżej 450 mm; jest to wielkość opadu właściwa na tej szerokości geograficznej dla strefy stepów. Jednocześnie, dzięki dobrym glebom oraz dawnej kulturze rolnej i wysokiemu arealowi gruntów ornych jest to obszar wysoko rozwiniętego, intensywnego rolnictwa. Klimat oraz warunki wynikające z poważnego zachwiania proporcji w użytkowaniu ziemi mogą być ważną przyczyną ograniczającą możliwości rozwojowe rolnictwa. Tym bardziej więc cenić wypada parki, które po części mogą zastąpić dobroczynny wpływ lasów na klimat i które urozmaicają monotony krajobraz. W powiecie kutnowskim, którego lesistość wynosi zaledwie 4%, znajduje się ponad 50 parków wiejskich, dość równomiernie rozmieszczonych na całej jego powierzchni. Powiązanie parków z planowymi zadrzewieniami stwarza czynnik poważnie oddziałujący na środowisko.

W pozbawionym lasów krajobrazie roślinność parków, zwłaszcza starych i częściowo zdziczałych, jest często jedynym wskaźnikiem naturalnej roślinności obszaru. Parki mają więc duże znaczenie dla geobotaniki, zwłaszcza zaś mogą być przydatne przy opracowywaniu map potencjalnej roślinności naturalnej.

Naszkiecowane powyżej wartości parków tylko wówczas wystąpią w pełni, tylko wówczas będą społecznie dyskutowane, gdy parki będą pielęgnowane i utrzymywane w dobrym stanie.

Odziedziczone dobro narodowe

Rozporządzenie Ministra Rolnictwa i Reform Rolnych z dn. 1 III 1945 r. w sprawie wykonania Dekretu PKWN o reformie rolnej w specjalny sposób traktuje parki, zabytki historyczne, architektoniczne i osobliwości przyrody. Obiekty te zostały wyłączone z podziału, stały się własnością państwową. Parki zostały oddane w użytkowanie państwowym lub spółdzielczym gospodarstwom rolnym, radom narodowym, instytucjom oświatowym lub kulturalnym, placówkom służby zdrowia jako część majątku państwowego.

Z formalno-prawnego punktu widzenia trzeba więc parki traktować jako: 1) odziedziczone po poprzednich pokoleniach dobro narodowe; 2) część mienia ogólnonarodowego, które posiada wartość wymierną (wartość drzewostanu, urządzeń i gruntu) oraz inne wartości, których wymierzyć nie potrafimy. Mienie to, będąc społeczną własnością, podlega — na mocy art. 8 Konstytucji PRL — szczególnej trosce i opiece państwa i obywateli. Dbałość użytkownika o stan parku, a więc o to, by nie zmalała jego wartość jako części mienia społecznego, nie jest więc sprawą osobistą użytkownika, jego uznawania lub nie uznawania potrzeby lub ważności parku; obowiązek dbałości o park wynika z mocy najwyższych norm prawnych oraz norm moralnych, nakazujących szczególną dbałość o mienie społeczne. Czy powszechne jest zrozumienie tej prawdy? Czy ta „szczególna troska i opieka” jest dostatecznie wyraźna?

Smutne karty w dziejach naszych parków

Tragicznym okresem dla parków była ostatnia wojna oraz lata bezpośrednio powojenne. Okupanci niemieccy bezceremonialnie obchodzili się z naszymi parkami rozbierając ich ogrodzenia, wycinając drzewa iglaste na choinki (w taki sposób w Łodzi zdewastowano parki Poniatowskiego i Staszica), lokując w parkach składy materiałów pędnych (np. w Walewiczach) lub bazy pojazdów pancernych (np. w Arkadii). Brak opału i drewna użytkowego w zniszczonym wojną kraju oraz zdżyczenie obyczajów jako jeszcze jeden skutek okupacji powodowały, że wycinanie drzew i niszczenie parków trwały także po wojnie.

Dla ludności wiejskiej park kojarzył się z dziedzicem, co sprzyjało wytworzeniu atmosfery tolerancji wobec tych, któ-

rzy dopuszczali się jaskrawych aktów samowoli, którzy wycinali drzewa, niszczyli ogrodzenia i budowle parkowe. W dziele niszczenia uczestniczyli także ludzie i instytucje, którym oddano park w użytkowanie. Szczególnie ciężko zaważyło nad losem parków użytkowanie ich przez placówki gminnych spółdzielni „Samopomoc Chłopska” oraz spółdzielni produkcyjnych. Prasa i czasopisma przyrodnicze wielokrotnie alarmowały społeczeństwo przykładami niszczenia parków ostro piętnując winnych. Dość rozpowszechnioną praktyką było wycinanie drzew, nawet cennych gatunków (por. Kobendza 1955), wypas bydła, stawianie w parkach komórek, szop, zagród dla zwierząt.

W ciągu minionego ćwierćwiecza zaszły na wsi duże zmiany, także w mentalności mieszkańców. Podniósł się stan oświaty i poziom kulturalny, przybyło na wieś sporo ludzi z wyższym i średnim wykształceniem, przestały działać obiektywne przesłanki dewastacji — brak opału i budulca. Zmienił się na lepsze stosunek do parków ludności wsi i użytkowników. Nie znaczy to, że nie zdarzają się obecnie akty niszczenia. Zdarzają się rzadziej niż w latach 50, w każdym znanym mi przypadku podyktowane skrajnym egoizmem i prywatą. Nie będzie jednak łatwym optymizmem stwierdzenie, że okres niepotrzebnego, nielegalnego wycinania drzew w parkach w zasadzie minął, wieś zaczyna szanować parki traktując je jako przyozdobienie swojego miejsca zamieszkania.

A jednak dzisiaj, bardziej jeszcze niż w przeszłości, parki wymagają ochrony. Musi to być jednak ochrona aktywna, polegająca nie tylko na ochronie przed zniszczeniem, ale przede wszystkim na właściwym zagospodarowaniu. Chodzi nie tyle o zakaz niszczenia ile o nakaz pielęgnacji parku i jego stałej konserwacji.

Podziw sztuce — hołd naturze

Park jest organizmem żywym, wynikiem swoistej symbiozy natury i kultury. Nie jest tylko sumą drzew; w jego kształcie zawierają się myśl architekta, praca ogrodnika i spontaniczne siły przyrody. Drzewa rosną, umierają, pojawia się nowe pokolenie drzew, często innych gatunków, innych kształtów od tych, które nakreśliła wyobraźnia architekta. Park nawet nie niszczone, ale nie pielęgnowany, po jakimś czasie przestaje być parkiem, dziczeje (Gut 1953). Nie koszone trawniki zarastają krzewami, zanika układ alejek, łamają się

linie kompozycyjne, kunsztowne założenie „rozpływa się”. Gina drzewa bardziej wrażliwe, pojawiają się masowo podrosty pospolitych gatunków. Jest to naturalny proces sukcesji roślinności, który w naszych warunkach klimatycznych przez kolejne stadia prowadzi nieuchronnie do lasu. Taki zdziczały ogród, który już nie jest parkiem, a jeszcze nie stał się lasem, może mieć czasem wiele uroku, może doskonale pełnić swoje funkcje klimatyczne i biocenotyczne, nie może jednak wypełniać innych zadań, przede wszystkim społecznych. Droga naturalnych przekształceń parku w dziki ogród-las nie jest drogą właściwą, nie należy z nią się godzić. A przecież od 30 lat ogromna większość naszych parków nie zaznała opieki ogrodnika. A iluż to użytkowników parków, nawet bogatych i dobrze prowadzonych PGR-ów, sądzi, iż wywiązuje się należycie z opieki nad parkiem, jeżeli... nie wycina drzew, nie wypasa w parku zwierząt, nie zakłada w nim bazy traktorowej.

Oprócz „zdziczenia” parkom nie pielęgnowanym zagraża jeszcze inne niebezpieczeństwo. Warto pamiętać, iż na sporządzanych przez Powiatowe Biura Geodezji i Urzędzeń Rolnych planach gruntów wiejskich w skali 1 : 5000, które są podstawą do planowania przestrzennego wsi, często nie wyodrębnia się parków, zwykle figurują one jako „las” lub „nieużytek”. Jakież było moje zdumienie, gdy piękny park w Sokolnikach pod Ozorkowem na wspomnianych planach odnalazłem pod postacią lasu (część parku silnie zadrzewiona) i pastwiska (rozległy trawnik). Trzeba się liczyć z tym, iż parki, które nie będą użytkowane zgodnie ze swoim przeznaczeniem, które będą straszły nieuporządkowanym wyglądem, w toku intensyfikowania produkcji rolnej i zagospodarowywania wsi będą wciąż narażone na „zmianę sposobu użytkowania”. Przykładem takiej zmiany może być część parku w Bedlnie (powiat kutnowski); Państwowy Fundusz Ziemi sprzedał część parku na działkę budowlaną prywatnemu nabywcy. Było to działanie bezprawne, które winno zostać ukarane, nim jednak ktokolwiek o tym się dowiedział, w parku stanął budynek, fakt został dokonany.

Zagospodarowanie i właściwe użytkowanie parku jest rzeczą złożoną, musi z jednej strony dbać o zachowanie wkładu człowieka i wkładu przyrody we wspólny twór — park, z drugiej strony musi godzić wymagania wynikające z formy parku, niejako z jego „substancji”, z zapotrzebowaniem społecznym i możliwościami użytkownika. Jakież bowiem miałyby sens zakładanie w parku kwietników, na które nikt nie będzie patrzył, pielęgnowanie alejek, którymi nikt nie będzie chodził.

Najogólniej biorąc zagospodarowanie parku winno mieć na celu: 1) trwałość istnienia parku; 2) zachowanie jego cech stylowych; 3) zachowanie pełni składu gatunkowego, zwłaszcza roślinności drzewiastej; 4) utrzymanie optymalnego zagęszczenia i warunków zdrowotnych drzewostanu; 5) zachowanie przez konserwację wyposażenia parku (drogi, urządzenia wodne, mała architektura, ogrodzenia); 6) zgodne z potrzebami ludności i możliwościami parku jego szerokie udostępnienie.

Cele te wyrażają program minimalny, wystarczający w stosunku do parków zachowanych w dobrym stanie. W stosunku do pozostałych — winien być poszerzony o zadania częściowej rekonstrukcji lub przynajmniej odbudowy drzewostanu.

Pilne potrzeby

Prowadzenie prac konserwacyjnych, a tym bardziej rekonstrukcyjnych, w parkach wymaga odpowiednich kwalifikacji. Nie można się jednak spodziewać, iż w krótkim czasie wszyscy użytkownicy parków zatrudnią ogrodników, których wiedza i praca zwolni nas od dalszej troski o losy parków. Szukać więc trzeba realistycznych rozwiązań. Chyba wszystkie prezydya wojewódzkich rad narodowych w Polsce, niektóre nawet dwukrotnie, podejmowały uchwały o ochronie parków. I chociaż nikt nie sprawdził skuteczności działania tych uchwał nie ulega wątpliwości, że odegrały one dużą i pozytywną rolę. Wyśiłkom władz terenowych winny towarzyszyć odpowiednie zarządzenia władz centralnych. Dlatego pierwszą potrzebą wydaje się zobowiązanie wszystkich użytkowników parków przez ich nadrzędne, władze państwowe do należytej dbałości i pielęgnowania tych obiektów do preeliminowania w budżetach użytkowników choćby najskromniejszych sum przeznaczanych na ich konserwację, a tam gdzie to możliwe — do angażowania ogrodnika. Zadaniem władz terenowych będzie kontrola właściwego użytkowania parków i koordynacja prac pielęgnacyjnych. Opieką nad parkami zainteresowane są co najmniej trzy urzędy wojewódzkie: konserwator zabytków, konserwator przyrody oraz referat zadrzewieniowy. Z tego grona zainteresowanych powinny wyjść skuteczniejsze niż dotychczas działania, przede wszystkim pouczenie użytkowników o podstawowych potrzebach powierzonego im pieczy parku i podstawowych pracach, jakie winny być w parku prowadzone. Przykładem dobrego działania może być instrukcja wydana przez wojewódzkiego konserwatora zabytków w Rzeszowie w sprawie

konserwowania parków zabytkowych, rozesłana wszystkim użytkownikom tych parków.

Zagospodarowanie parku wymaga uwzględnienia wielu okoliczności: stanu zachowania parku, rodzaju zadrzewienia i wyposażenia, położenia parku w stosunku do dróg i osiedli, naterżenia potrzeb społecznych (rekreacja, turystyka, dydaktyka, potrzeby reprezentacji itp.) wreszcie możliwości użytkownika (finansowych, kadrowych, materiałowych). To zróżnicowane podejście wymaga indywidualnego traktowania każdego parku, wymaga zatem dobrej znajomości aktualnej sytuacji parków.

Trzeba przyznać, że nasza wiedza o parkach, jest nader skromna. Nikt w Polsce, żaden urząd nie potrafi odpowiedzieć na pytanie: ile posiadamy parków, jaką zajmują powierzchnię, jaką przedstawiają wartość. Tylko dla niektórych województw można dać częściowe odpowiedzi na te pytania. W województwie koszalińskim jest 576 parków (K o w n a s i S i e n n i c k a 1965), krakowskim 368 (N o w a k 1967), w rzeszowskim około 350, poznańskim ponad 900, łódzkim ponad 400. Sądzę, że w całej Polsce mamy około 10 000 parków, które zajmują nie mniej niż 25—30 tysięcy hektarów powierzchni. Jest to liczba poważna, choć przybliżona i wskazuje na wagę problemu właściwego korzystania z tego poważnego dobra.

I n w e n t a r y z a c j a

Jeżeli chcemy poważnie myśleć o dobrym gospodarowaniu parkami, trzeba wiedzieć, czym się gospodaruje. Konieczna jest zatem szybka ich inwentaryzacja. Pełna inwentaryzacja, z pomiarami na gruncie, jest czasochłonna i kosztowna, może i powinna być stosowana wobec parków o specjalnej wartości oraz tam, gdzie istnieją potrzeby i środki na przeprowadzenie poważniejszych prac rekonstrukcyjnych lub adaptacyjnych. W stosunku do ogromnej większości parków wystarcza uproszczona inwentaryzacja prowadzona w trybie przyśpieszonym. W woj. łódzkim taka inwentaryzacja prowadzona jest od 4 lat wg instrukcji opracowanej przez Wojewódzki Komitet Ochrony Przyrody; dotychczas opisano około 60 parków, zakończono tę pracę w powiatach łowickim i sieradzkim. Treścią inwentaryzacji są: krótkie informacje o historii parku, położeniu, środowisku geograficznym i użytkowaniu, opis krajobrazowy, oznaczenia gatunków drzew i krzewów, pomiar średnicy wszystkich drzew, obserwacje zdrowotności drzew. Kończą opis

parku wnioski o jego wartościach, możliwościach wykorzystania oraz wskazówki dla użytkownika o najpilniejszych pracach pielęgnacyjnych. Wykonują ją botanicy zaangażowani w sprawę ochrony przyrody.

Uchwałą Prezydium WRN w Łodzi, podjęta w 1969 r. na wniosek Wojewódzkiego Konserwatora Przyrody i Wojewódzkiego Komitetu Ochrony Przyrody, m. in. zobowiązuje Wydział Rolnictwa i Leśnictwa oraz Wydział Kultury (w odniesieniu do parków zabytkowych) do opracowania inwentaryzacji wszystkich parków, oceny ich wartości oraz do zarezerwowania na te cele potrzebnych funduszy.

Inwentaryzacja umożliwia: 1) dokonanie oceny wartości parku, 2) podanie użytkownikowi niezbędnych wskazówek o pracach pielęgnacyjnych w parku, 3) sprawowanie kontroli nad postępowaniem użytkowników wobec parku. Byłoby faktem pożądanym, aby w całej Polsce została przeprowadzona inwentaryzacja według jednolitej instrukcji.

Próba klasyfikacji

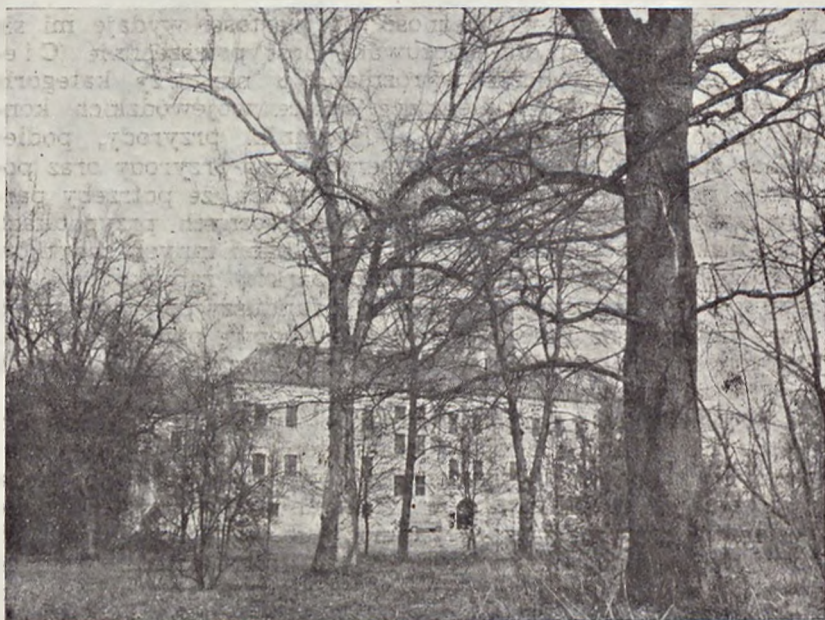
Wszystkie parki zasługują na ochronę i powinny być zachowane i zagospodarowane jak najlepiej. Jednak formy tej ochrony nie mogą być jednakowe dla wszystkich, muszą wynikać z wiodących, głównych funkcji obiektu. Do takich należą: zachowanie cennej formy architektonicznej, ochrona walorów przyrodniczych, reprezentacyjne otoczenie (np. muzeum, domu kultury, dyrekcji PGR), rekreacja miejscowej ludności, estetyczne i higieniczne otoczenie szkoły, turystyka, wreszcie walory klimatyczne i biocenotyczne. Funkcje te wynikają z wielkości i wartości parku jako dzieła sztuki ogrodniczej, lokalizacji, stanu zachowania i zadrzewienia parku, miejscowych potrzeb itp. Sądzę, że stopień zaangażowania środków materialnych w utrzymanie i pielęgnację parku winien wynikać nie tyle z pierwotnych założeń architektoniczno-kompozycyjnych ile z aktualnego jego stanu i potrzeb społecznych. Uwaga ta nie dotyczy kilkudziesięciu parków o szczególnych wartościach, lecz pozostałej rzeszy przeciętnych.

Wynika z tego potrzeba dokonania klasyfikacji parków według ich wartości i ważności tak, aby cenniejsze obiekty w pierwszej kolejności mogły otrzymać skuteczną pomoc. Zdaje sobie sprawę z trudności i nieadekwatności takiej klasyfikacji, dlatego przedłożony niżej projekt traktuję jako dyskusyjny. Sama idea wartościowania parków i przeznaczanie środków

na ich konserwację w zależności od wartości wydaje mi się bezdyskusyjną; jest ona odczuwana dość powszechnie (Cieplik 1968). Dotychczas wyróżniano u nas trzy kategorie parków: zabytkowe, podlegające opiece wojewódzkich konserwatorów zabytków, parki — pomniki przyrody, podlegające opiece wojewódzkich konserwatorów przyrody oraz pozostałe parki. Nie jest dla nikogo tajemnicą, że potrzeby parków zabytkowych tylko w bardzo nielicznych przypadkach były traktowane równorzędnie z potrzebami innych zabytków nieruchomych. Położenie większości parków zabytkowych nie różniło się od pozostałych; sądzę, iż z funduszy przeznaczanych przez państwo na konserwację lub odbudowę obiektów zabytkowych, należy szerzej niż dotychczas korzystać dla potrzeb parków zabytkowych.

W klasyfikacji parków biorę pod uwagę następujące ich cechy: rok założenia, styl oraz stopień zachowania znamion stylu, wielkość powierzchni, wiek i stan zachowania drzewostanu, liczbę gatunków i odmian drzew, występowanie pomników przyrody oraz rzadkich lub wyjątkowo cennych form drzew, położenie w stosunku do dróg i osiedli, wiodące funkcje parku. Proponuję uszeregowanie parków w 5 grup wartości:

- grupa I. Parki o dużych wartościach architektonicznych i historycznych, posiadające metrykę oraz odpowiednią dokumentację historyczną i zachowane w stanie nadającym się do rekonstrukcji. Przykładem: Nieborów, Arkadia, Puławy, Wolbórz. Do grupy tej należy włączyć wszystkie zachowane parki z wieku XVIII i starsze.
- grupa II. Parki zabytkowe zachowane w dobrym stanie; a) zabytki o wyraźnie zachowanych znamionach stylu i znanym pochodzeniu, np. Walewice, Sobota; b) zabytki (pomniki) przyrody z bogatym składem gatunkowym drzewostanu, licznymi drzewami — pomnikami przyrody oraz parki o charakterze arboretów, jeżeli nie znalazły się w grupie I.
- grupa III. Parki rekreacyjno-krajobrazowe. Parki o dużej powierzchni (powyżej 5 ha) z dobrze zachowanym drzewostanem niezależnie od jego wartości kompozycyjnych oraz parki otaczające szczególnie cenne zabytki architektury, położone w pobliżu ważnych dróg lub



Ryc. 3. Park krajobrazowy w Uniejowie nad Wartą, województwo łódzkie. W gotyckim zamku mieści się Ośrodek Sportu, Turystyki i Wypoczynku. Na pierwszym planie dąb szypułkowy o obwodzie 3 m. — The scenic park at Uniejów on the Warta river in the province of Łódź. In the Gothic castle there is located the Sport, Tourism and Recreation Centre. Front: A peduncle oak of a girth of 3 m. Fot. R. Olaczek

w osiedlach licznie uczęszczanych, np. Uniejów, Ujazd, Krośnice (ryc. 3, 4).

- grupa IV. Parki o wartościach kompozycyjno-krajobrazowych i powierzchni mniejszej od 5 ha lecz powiązane z osiedlami, w otoczeniu szkół, urzędów, placówek służby zdrowia, państwowych gospodarstw rolnych itp., oraz parki posiadające metrykę historyczną lecz zachowane w złym stanie.
- grupa V. Parki inne pełniące tylko funkcje klimatyczne i biocenotyczne, położone poza osiedlami, bez metryki i żadnych znamion stylu.

Parki grupy I winny być w pierwszej kolejności poddane konserwacji, a w wielu przypadkach rekonstrukcji. Plany rekonstrukcji i nadzór nad wszelkimi pracami winien być sprawowany przez najlepszych znawców historycznych form ogro-



Ryc. 4. Drzewostan 100-letni parku w Uniejowie. Ta część parku jest przykładem sukcesji roślinności — wypierania drzew parkowych przez kształtujące się naturalne zbiorowisko leśne. Drzewostan wymaga prac pielęgnacyjno-hodowlanych. — 100-years-old stand in the park at Uniejow. This part of the park is an example of the succession of plants: the park trees recede before the developing natural sylvan community. The stand requires nursing and silvicultural operations. Fot. R. Olaczek

dowych w oparciu o pełną dokumentację historyczną i przyrodniczą. Użytkownicy tych parków winni być w pełni świadomi ich szczególnych obowiązków. Dla parków grupy II i III winny być sporządzone plany zagospodarowania i konserwacji respektujące w całej pełni spuściznę myśli architektonicznej i wartości przyrodnicze parku; prace wykonawcze mogą prowadzić użytkownicy we własnym zakresie lecz pod fachowym nadzorem ogrodnika. Zagospodarowanie parków grupy III winno wynikać z programu jego użytkowania. Parki grupy IV, jak się zdaje — najliczniejsze, winny być utrzymywane przez użytkowników w miarę możliwości w najlepszej formie estetycznej w myśl wskazówek uproszczonej inwentaryzacji, zgodnie z potrzebami i stanem zachowania parku. Niedopuszczalna jest tu jakakolwiek zmiana sposobu użytkowania, w rodzaju przeznaczenia części parku na boisko sportowe, pod zabudowę itp.

Dla parków tej grupy nie jest konieczne odtwarzanie pierwotnych założeń. Wreszcie parki grupy V winny być uporządkowane w ramach akcji zadrzewień, ich drzewostan dostosowany do siedliska i optymalnie zagęszczony, konserwacja drzewostanu może być prowadzona na sposób leśny, jak w lasach ochronnych.

Wielostronne znaczenie parków wiejskich oraz ich wielka liczba powoduje, że należy je uznać za zasoby przyrody które, już dzisiaj mają niemałe znaczenie. Wzrośnie ono jeszcze w przyszłości, w miarę wzrostu liczby ludności, poziomu jej życia materialnego, intensyfikacji i uprzemysłowienia rolnictwa, o ile włożymy pewien wysiłek w ochronę i konserwację parków. Pielęgnacja parków, poza wszystkimi przytoczonymi wyżej walorami, ma jeszcze duży walor wychowawczy, jest bowiem wzorem poszanowania przyrody, wzorem poszanowania wspólnego dobra.

W myśl art. 1 ustawy o ochronie przyrody z dn. 7 IV 1949 r. zasoby przyrody winny być chronione, właściwie zagospodarowane i restytuowane. Obowiązki te spoczywają na bezpośrednich użytkownikach parków i żadne względy nie mogą ich zwolnić od pieczy nad powierzonymi im zasobami przyrody, które są częścią naszego narodowego dobra.

SUMMARY

Actual problems of the conservation and management of rural parks

There are about 10.000 rural parks in Poland left over from the period when large estates predominated in agricultural economy. Under the Land Reform Act of 1945 the parks adjacent to the manor houses of the country gentry became State-owned and were handed over to rural schools, social and recreation clubs, health centres, Village People's Councils and State farms for utilization. Among the parks some are valuable relics of horticultural art dating back to the Baroque (e.g. the park at Nieborów) or Romantic (that of Arcadia) periods. The latter park was praised by the French poet, J. Delille. All the parks contribute to the improvement of health conditions in the villages and to their esthetic outlook. They also are important for agriculture as they influence the climate beneficently and give refuge to insectivorous birds. Moreover, they are of importance for natural sciences as well as for practical horticulture as numerous species and varieties of decorative trees have been collected in them. During the Nazi occupation, when the country was being devastated, and in the hard years after the war when there

was shortage of fuel and wood for manufacture and industry, the parks often suffered damage, their trees were felled and fences destroyed. At present, it is a matter of prime importance to restore the parks to their original state, safeguard them and manage adequately. The author regards the parks as one of the natural resources which form a part of the national property inherited from the past generations. He is of the opinion that they deserve care and protection due to all other elements of national riches. Besides their direct users, it is the provincial conservators of nature, the provincial conservators of art, and the provincial departments of the conservation of verdure which are interested in the protection and management of rural parks. These offices working hand in hand should coordinate and supervise the progress in the conservation and reconstruction of the rural parks. In some provinces useful work has been initiated on compiling the inventories of their parks. Basing upon the results of this work the author proposes to group the parks in five categories depending on their value and, accordingly, to differentiate the expenditure of work and money in the maintenance of the parks.

PIŚMIENNICTWO

Bętkowski W. 1962 *Ochrona parków podworskich i zabytkowych drzew w powiecie sanockim*. Chr. Przyn. Ojcz. R. XVIII, z. 1, s. 22—29.

Chodnik T. 1965 *Parki i zieleńce wiejskie ozdobą naszych wsi*. Przyn. Pol. R. IX, nr 11, s. 6—7.

Cieplik J. 1968 *Zagadnienie parków wiejskich przedmiotem prac Prezydium Wojewódzkiej Rady Narodowej w Koszalinie*. Chr. Przyn. Ojcz. R. XXIV, z. 4, s. 41—43.

Ciołek G. 1954 *Ogrody Polskie*. Wyd. Budown. i Archit. Warszawa.
Ćwik A., Grabowski A. 1967 *Stan parków wiejskich na obszarze Wielkiego Krakowa*. Roczn. Dendr. R. XXI, s. 235—238.

Gut S. 1953 *Znaczenie parków podworskich dla osiedli wiejskich*. Chr. Przyn. Ojcz. R. IX, z. 1, s. 14—20.

Kobendza R. 1955 *Wartościowe drzewa przepadają dla kultury ogrodniczej*. Roczn. Dendr. R. X, s. 549—553.

Kownas S., Siennicka A. 1965 *Parki, zabytkowe drzewa i rezerwy województwa koszalińskiego*. Szczecińskie Tow. Nauk., Wyd. Nauk Przyrodn.-Roln. T. XXVII, s. 1—180.

Nowak J. 1967 *Stan parków wiejskich w województwie krakowskim*. Chr. Przyn. Ojcz. R. XXIII, z. 5, s. 50—53.

Smólski S. 1962 *Ochrona parków wiejskich*. Przyn. Pol. R. VI, nr 1, s. 2—3.

Szymanowski T. 1959 *Zagadnienie aklimatyzacji obcych drzew w Polsce*. Ochrona przyrody R. XXVI, s. 261—319.