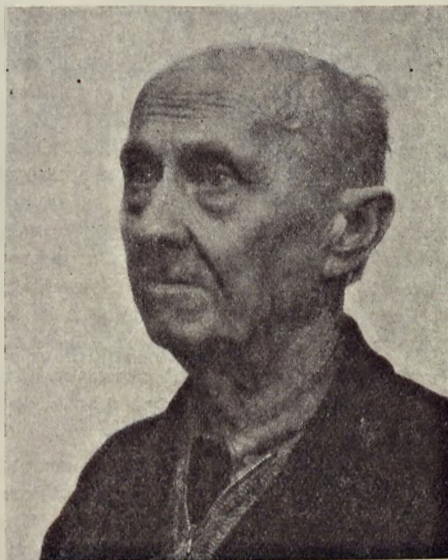


KRONIKA ŻAŁOBNA

JERZY WOJCIECH SZULCZEWSKI

1879 — 1969



W dniu 13 marca 1969 r. zmarł w Kościanie Jerzy Wojciech Szulczewski, nestor wielkopolskich przyrodników, najbardziej zasłużony badacz Ziemi Wielkopolsko-Kujawskiej, wybitny fizjograf, florysta, faunista, etnograf i pedagog w jednej osobie.

J. W. Szulczewski urodził się 22 kwietnia 1879 r. w Cieńcisku (pow. Mogilno) w rodzinie niezamożnego rolnika kujawskiego. Do szkoły uczęszczał w rodzinnej wiosce w latach 1885 — 1893. Następnie ukończył seminarium nauczycielskie w Kcyni w 1899 r. i z nowym rokiem szkolnym rozpoczął pracę w szkole wiejskiej w Brudzynie koło Janowca w pow. żnińskim. Każdą wolną chwilę poświęcał wycieczkom

i gromadzeniu zbiorów przyrodniczych i ludoznawczych. W 1900 r. zaczął ogłaszać drukiem pierwsze prace naukowe.

W grudniu 1918 r. brał czynny udział w Powstaniu Wielkopolskim. W 1919 r. J. W. Szulczewski objął w Poznaniu stanowisko nauczyciela biologii w żeńskim Seminarium Nauczycielskim im. M. Konopnickiej, w którym pracował do 1928 r. W latach 1920 - 1924 kierował działem przyrodniczym i prehistorycznym Muzeum Wielkopolskiego, w dziesięciolecie 1920 - 1930 był członkiem Poznańskiego Komitetu Ochrony Przyrody, zaś od 1928 - 1931 r. wykładał botanikę i pszczelarstwo w Wyższej Szkole Ogrodnictwa. Ten 12-letni okres pracy w Poznaniu charakteryzowała niezwykle intensywna praca pedagogiczna, społeczna i naukowa. W tym okresie J. W. Szulczewski przygotował 40 publikacji fizjograficznych, florystycznych, faunistycznych i z innych dziedzin nauki. Prace te znalazły uznanie Polskiej Akademii Umiejętności w Krakowie, która w 1924 r. wybrała J. W. Szulczewskiego członkiem Komisji Fizjograficznej, w 1927 r. zaś także członkiem Komisji Geograficznej PAU.

Po przejściu na emeryturę w r. 1931 J. W. Szulczewski zamieszkał w Puszczykowie k. Poznania, na terenie projektowanego wówczas Wielkopolskiego Parku Narodowego. Poświęcając się wyłącznie pracom naukowym z zakresu flory i fauny powstającego parku, stał się obok prof. A. Wodziczki najgorętszym propagatorem ochrony tego terenu. W 8-letnim okresie do II wojny światowej ogłosił ponad 30 publikacji, w tym dwie cenne prace z serii monografii przyrody Wielkopolskiego Parku Narodowego.

W czasie II wojny światowej J. W. Szulczewski został usunięty z własnego mieszkania i zmuszony przez okupanta do pracy fizycznej w niemieckich szkołach w Poznaniu.

Powojenne trudności zmusiły go do pracy zarobkowej. W latach 1946/47 nauczał w Miejskim Liceum Handlowym w Poznaniu, a następnie do 1958 r. pracował w Ogrodzie Botanicznym Uniwersytetu Poznańskiego. Wówczas to po raz wtóry przeszedł na emeryturę z powodu osiągnięcia 80 roku życia. W swojej pasji badawczej nie ustawał nawet w czasie okupacji pracując nad katalogiem roślin naczyniowych, który ukazał się w 1951 r. pt. *Wykaz roślin naczyniowych w Wielkopolsce dotąd stwierdzonych*. Po wojnie ukazały się również dalsze cenne publikacje monograficzne Szulczewskiego o przyrodzie WPN. Był on największym znawcą i wielce zasłużonym badaczem przyrody WPN, na temat którego ogłosił około 40 różnego rodzaju publikacji. Jako pierwszy po wojnie wytyczył w Parku szlaki turystyczne i opracował mapę jego zabytków i pomników przyrody. Szulczewski był również jednym z pierwszych autorów w kraju, którzy zabrali głos w sprawie ochrony glazów narzutowych („Ochrona Przyrody” R. 4, 1924). Dorobek publicystyczny Szulczewskiego wynosi ponad 200 po-

zycji, przy czym z samej tylko entomologii ogłosił blisko 50 prac i przyczynków. Opisał około 60 nowych odmian i gatunków spośród owadów, roślin i grzybów. Nazwisko jego zostało utrwalone w nauce w nazwach gatunków: *Penicillium* Szulczewski (1927) i *Cryptus* Szulczewski (1939).

Był to człowiek obdarzony wybitnym talentem pedagogicznym i naukowym. Cechowała go wielka życzliwość i chęć dzielenia się swoimi doświadczeniami z innymi. W uznaniu zasług naukowych i społecznych został odznaczony Krzyżem Oficerskim Orderu Odrodzenia Polski, Wielkopolskim Krzyżem Powstańczym, Odznaką „Za Zasługi w Rozwoju Województwa Poznańskiego”, Złotą Odznaką Ligi Ochrony Przyrody i inn.

J. W. Szulczewski spoczywa w śródleśnym cmentarzu Puszczykowa, w sercu Wielkopolskiego Parku Narodowego, któremu poświęcił pół wieku badań i starań o ochronę.

Andrzej Dzieczkowski

MARIAN BOSAKOWSKI

1884 — 1970



W dniu 9 listopada 1970 r. zmarł nagle w Łańcucie mgr inż. Marian Bosakowski, ofiarny działacz ochrony przyrody na terenie województwa rzeszowskiego.