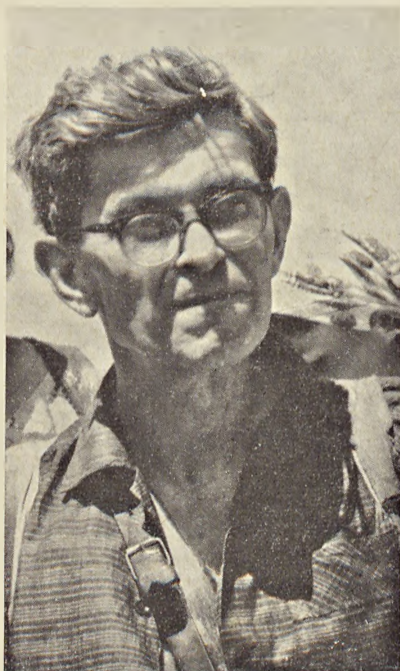


## KRONIKA ŻAŁOBNA

**BOGUMIŁ PAWŁOWSKI**  
1898—1971



Dnia 27 lipca zmarł w schronisku „Spilios Agapitos”, położonym na zboczach Olimpu, w górach dalekiej Grecji, profesor dr Bogumił Pawłowski, wybitny uczony, botanik, człowiek prawy i szlachetny, bez reszty oddany nauce, który szczerze i gorąco ukochał góry, a w szczególności Tatry i ich dziką przyrodę. Zginął w czasie naukowej wycieczki botanicznej, gdy — rozentuzjasmowany wspaniałą florą Olimpu — zbie-

rajać nieznany mu gatunek przetacznika, przewrócił się i potoczył po zboczu, doznając obrażeń głowy.

Profesor Pawłowski pozostawił obszerny dorobek naukowy obejmujący blisko 200 pozycji. Należał on wraz ze swymi mistrzami, Marianem Raciborskim, z którym zetknął się w początkach swych studiów na Uniwersytecie Jagiellońskim, i Władysławem Szafarem, do grona najwybitniejszych botaników polskich XX wieku, którzy kładli podwaliny i rozwinęli w Polsce florystykę, systematykę, geografie i socjologię roślin. Prof. Pawłowski wniósł ogromny wkład w opracowanie podstawowych polskich dzieł z zakresu botaniki: *Roślin polskich*, *Flory polskiej*, *Szaty roślinnej Polski*; sam jest też autorem doskonałej, niestety nie ukończonej *Flory Tatr*. Był nie tylko najlepszym znawcą flory roślin naczyniowych w Polsce, lecz także jednym z najbardziej cenionych florystów europejskich. Wyrazem tego było powołanie go na członka szeregu zagranicznych towarzystw naukowych, a w r. 1958 na regionalnego doradcę na Polskę Komitetu Redakcyjnego dzieła *Flora Europea*, do którego opracował też kilka trudnych rodzajów.

Z wielkim oddaniem poświęcał się również pracy dydaktycznej, wykładając przez długie lata na Uniwersytecie Jagiellońskim (także podczas okupacji na tajnych kompletach), prowadząc interesujące wykładki botaniczne, opiekując się liczną rzeszą magistrantów i doktorantów.

Głębokie umiłowanie przyrody ojczystej sprawiło, że prof. Pawłowski położył też zasługi na polu ochrony przyrody w naszym kraju. Swą pierwszą pracę naukową pt. *Brekinia Sorbus torminalis* (L.) Crantz w Polsce ogłosił w r. 1920 w pierwszym zeszycie rocznika „Ochrona Przyrody”. Jego badania i publikacje przyczyniły się w znacznym stopniu do zabezpieczenia najcenniejszych osobliwości w Sądecczyźnie, w Tatrach i na Wyżynie Małopolskiej. Był on również od wielu lat członkiem Rady Tatrzańskiego Parku Narodowego oraz członkiem Komitetu Redakcyjnego Rocznika „Ochrona Przyrody”. W pełni rozumiał, że ochrona flory i roślinności da się realizować tylko poprzez ochronę środowiska. Już w r. 1950 napisał: „...zakazy niszczenia i zbierania poszczególnych gatunków roślin (tzw. ochrona gatunkowa) same przez się nie znaczą zbyt wiele; naprawdę skuteczna ochrona gatunków da się bowiem przeprowadzić jedynie przez ochronę zespołów, w których rosną. Czyż na wiele zda się zakaz zrywania szafranu spiskiego (*Crocus scypusiensis*), o ile nie uda się zabezpieczyć na trwałe przed zaoraniem łąk podtatrzańskich, na których się go spotyka? Albo zakaz sprzedaży wilczego łyka (*Daphne mezereum*), o ile jednocześnie wycinać się będzie jego macierzyste lasy liściaste z rzędu Fagetalia, zastępując je kulturami świerka i sosny? Albo ochrona gatunkowa szachownicy (*Fritillaria meleagris*), jeśli osuszone zostaną jej stanowiska przyrodzone na bagnach?”.

Wysunął myśl, nadal żywą i aktualną, że „... ze stanowiska socjologii roślin byłoby niezmiernie ważne i pożądane rozciągnięcie ochrony na jedną jeszcze kategorię przedmiotów, które by można nazwać „powierzchniami niezmiennalnymi”. Obejmowałyby one tereny, których gospodarcze użytkowanie byłoby w zupełności dopuszczalne, z tym tylko jednym zastrzeżeniem, że nie wolno by było stosować na nich żadnych zabiegów, które by zmieniały naturalny charakter zarastających je zespołów (np. drenaż, wysiew lub sadzenie obcych roślin).”

W r. 1970, w związku z 50-leciem naukowej działalności profesora Pawłowskiego poświęcono mu tom wydawnictwa „*Fragmenta Floristica et Geobotanica*” (XVI, 1, 1970), w którym znajduje się kompletny niemal wykaz publikacji oraz szkic o Jego twórczości naukowej nakreślony przez profesora Władysława Szafera. Obszerniejsze omówienie tragicznej śmierci prof. Pawłowskiego oraz Jego życia i działalności naukowej znaleźć można w 1 nr „*Kosmosu*” z r. 1972.

Kazimierz Zarzycki

#### Publikacje prof. dra B. Pawłowskiego dotyczące ściśle ochrony przyrody

*Brekinia Sorbus torminalis* (L.) Crantz w Polsce. Ochr. Przyr. 1. Kraków 1920.

*Las lipowy w dolinie Popradu*. Ochr. Przyr. 2. Kraków 1921.

*Ochrony godne zbiorowiska roślinne w powiecie nowosądeckim*. Ochr. Przyr. 3. Kraków 1922.

*Osobliwości roślinnej szaty Ojcowa i postulaty ich ochrony*. Ochr. Przyr. 4. Kraków 1923.

*Mniszek pieniński Taraxacum hoppeanum* Gris. ssp. *pieniticum* Pawł. Ochr. Przyr. 11. Kraków 1931.

*Brzoza niska Betula humilis* Ehrh. w Puszczy Niepołomickiej. Ochr. Przyr. 12. Kraków 1932.

*Wrotycz Zawadzkiego Tanacetum Zawadzki* (Herb.) Pawł. Ochr. Przyr. 14. Kraków 1934.

*Zagadnienia ochrony szaty roślinnej Gór Czywczyńskich*. Ochr. Przyr. 17. Kraków 1937.

*Znaczenie socjologii roślin dla racjonalnej gospodarki człowieka w przyrodzie*. Ochr. Przyr. 19. Kraków 1950.