

Projekt Pilickiego Parku Krajobrazowego

Puszcza Pilicka jest największym kompleksem leśnym w Polsce środkowej. Łączna powierzchnia wchodzących w jej skład 9 obrębów leśnych wynosi 55 tys. ha. Część tych lasów znalazła się w zatwierdzonych przez rady narodowe byłych województw: kieleckiego (Uchwała PWRN z dnia 28 VII 1971 r.) i łódzkiego (Uchwała PWRN z dnia 2 XI 1971 r.), strefach chronionego krajobrazu. W oparciu o te uchwały, w obrębie dorzecza Pilicy wyróżniono (D r z a ł, K l e c z k o w s k i 1978) 7 stref ochrony krajobrazu. Puszcza Pilicka znalazła się w dwóch: w III strefie środkowego biegu Pilicy (od Koniecpola po Tomaszów Mazowiecki) — strefie ochronnej zlewni Zbiornika Sulejowskiego (dostarczającego wody pitnej Łodzi) i w IV strefie dolnego biegu Pilicy, obejmującego Lasy Spalskie za Tomaszowem. W koncepcji ochrony krajobrazu w Polsce do 1990 r. (PROP, Zakład Ochrony Przyrody PAN 1976) proponuje się zachowanie lasów nadpilickich jako obszaru chronionego krajobrazu. Komitet Ochrony Przyrody i Jej Zasobów PAN postulował utworzenie parku krajobrazowego obejmującego tylko Lasy Spalskie i to w dalszej kolejności (K o z ł o w s k i 1976). Nie są to jednak wystarczające formy ochrony przyrody Puszczy Pilickiej, związanej z pięknym i zróżnicowanym krajobrazem rzeczny, zwłaszcza na odcinku od Sulejowa do Inowłódza. Ten swoisty, naturalny krajobraz doliny Pilicy, krajobraz wysoczyzn środkowopolskich wraz z niezbyt jeszcze zniszczoną szatą roślinną, zwłaszcza leśną, licznymi zabytkami kultury materialnej, żywym folklorem i bogatą historią, powinien być zachowany, właściwie zagospodarowany i chroniony, aby mógł służyć społeczeństwu jako wartościowy obiekt rekreacyjny, a nauce jako obiekt badań.

Najbardziej odpowiednią formą ochrony tego obszaru jest park krajobrazowy (K u r o w s k i 1977).

Puszcza Pilicka odpowiada normom stawianym obszarom projektowanych parków krajobrazowych, normom zawartym



Mech płonnik *Polytrichum* sp. w Słowińskim Parku Narodowym. —
The haircap moss in the Słowiński National Park. Fot. M. P. Krzemień



Rezerwat „Las lipowy Obrożyska” koło Muszyny w grudniu 1975 r. —
The „Obrożyska” Lime Wood nature reserve near Muszyna in winter
1975. Fot. J. Druzgala

w opracowaniach Państwowej Rady Ochrony Przyrody, Komitetu Ochrony Przyrody i Jej Zasobów PAN (obecnie Komisji w Komitecie Człowiek i Środowisko), Zakładu Ochrony Przyrody i Zasobów Naturalnych PAN i Departamentu Ochrony Przyrody w Ministerstwie Leśnictwa i Przemysłu Drzewnego.

Projekty ustaw o ochronie przyrody i o ochronie środowiska wskazują na potrzebę ochrony krajobrazu; jego ochrona i kształtowanie są realizowane poprzez m. in. tworzenie parków krajobrazowych i obszarów chronionego krajobrazu, racjonalne rozmieszczenie lasów i zadrzewień, ochronę parków wiejskich, zapobieganie niekorzystnym zmianom środowiska, które zagrażają walorom przyrodniczym i estetycznym krajobrazu (J a g u s i e w i c z 1979).

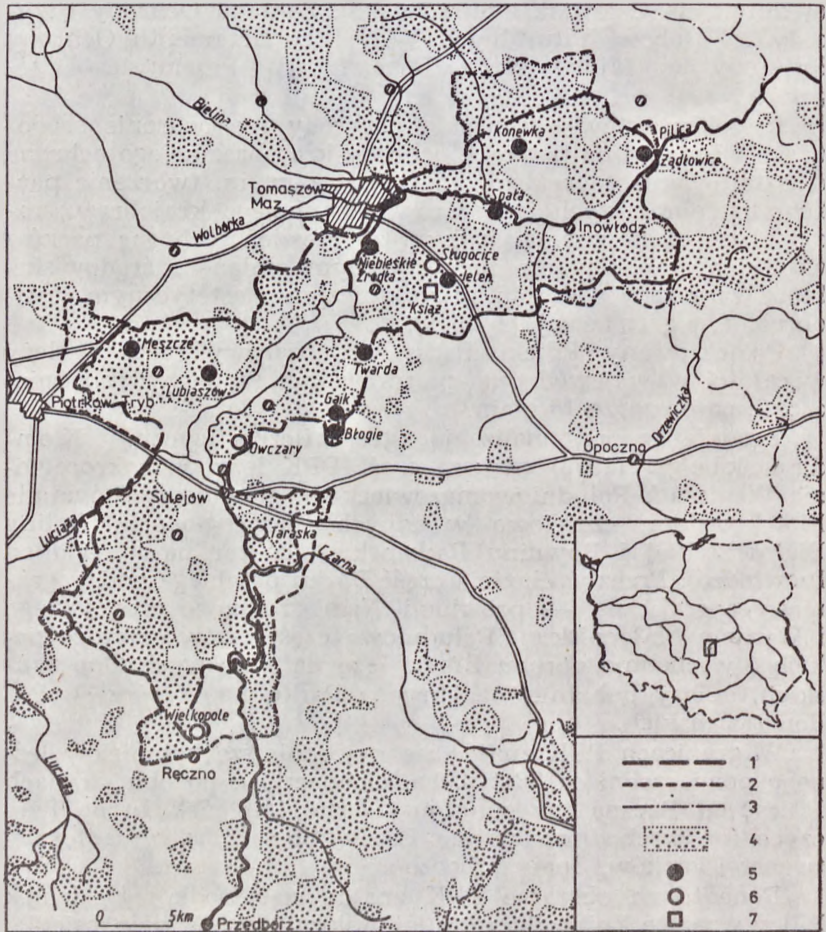
Projektowany Pilicki Park Krajobrazowy (ryc. 1) leży w całości w województwie piotrkowskim, w jego wschodniej części, na obszarze 16 gmin.

Zgodnie z regionalizacją geograficzno-fizyczną Kondrackiego (1978) większa część PPK leży w makroregionie Wzniesień Południowomazowieckich, głównie na Równinie Piotrkowskiej, częściowo w innych mezoregionach: Doliny Białobrzeskiej i Równiny Radomskiej (obszar na wschód od Inowłodza). Przez wschodnią część Parku przebiega ważna granica geograficzna — prowincji Niziu środkowoeuropejskiego i Wyżyny Małopolskiej. Południowa część lasów smardzewickich i wschodnia obręb Błogie leżą na Wzgórzach Opoczyńskich, a lasy południowego krańca Parku na Wzgórzach Radomszczańskich.

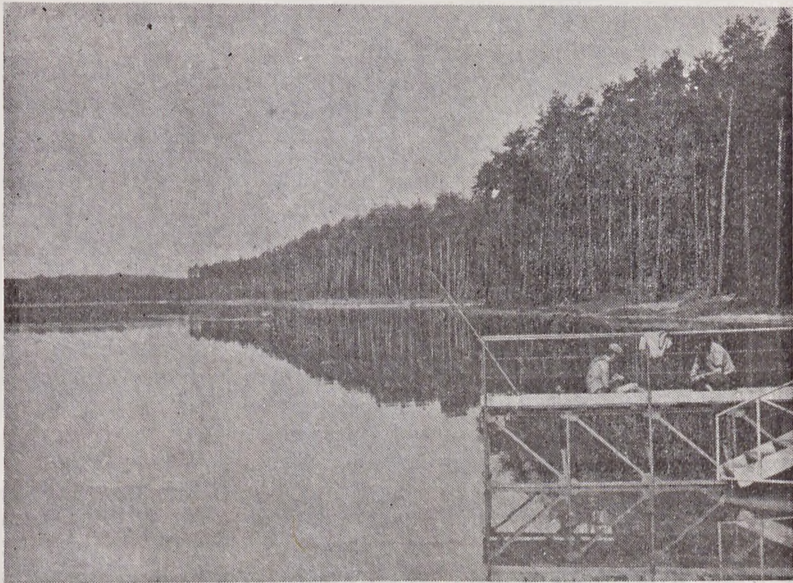
W granicach PPK znajdują się najcenniejsze kompleksy leśne o powierzchni ca 33 tys. ha, ciągnące się po obu stronach Pilicy, od Ręczna (na południu Lasów Lubieńskich) po Rzęczyce (na wschodnim krańcu Lasów Spalskich) w nadleśnictwach: Piotrków, Spała, Opoczno.

Ponadto na obszarze PPK znajdują się: środkowy odcinek Pilicy wraz ze Zbiornikiem Sulejowskim (ryc. 2), wsie, osiedla, łąki, nieużytki i częściowo pola uprawne. Łączna powierzchnia projektowanego parku krajobrazowego wynosi 58 060 ha. Proponuje się także w kilku miejscach utworzenie strefy ochronnej, o charakterze otuliny. Dotyczy to zwłaszcza obszarów Parku przylegających do większych miast (np. uroczysko Raków k. Piotrkowa Trybunalskiego i uroczysko Tomaszów k. Tomaszowa Mazowieckiego) i doliny Pilicy na skrajach Parku południowym i północnym. Powierzchnia nielicznych obszarów otulinowych wynosi 13 260 ha.





Ryc. 1. Projekt Pilickiego Parku Krajobrazowego. 1 — proponowana granica Parku; 2 — proponowana granica strefy ochronnej; 3 — granica województwa piotrkowskiego; 4 — lasy; 5 — rezerwy istniejące; 6 — rezerwy projektowane; 7 — Ośrodek Hodowli Żubrów w Książu. — The projected Pilica Landscape Park. 1 — proposed boundary of the Park; 2 — proposed boundary of the protective zone; 3 — boundary of the province of Piotrków; 4 — woodlands; 5 — nature reserves legally established; 6 — projected nature reserves; 7 — Bison breeding Centre at Książ.



Ryc. 2. Zbiornik Sulejowski koło Swolszewic Małych. — The Sulejów water reservoir near Swolszewice Małe. Fot. J. Kurowski

Walory Pilickiego Parku Krajobrazowego

Obszar projektowanego parku krajobrazowego środkowej Pilicy posiada wybitne walory krajobrazowe, przyrodnicze, kulturowe, historyczne, architektoniczne i inne.

Wartości krajobrazu. — Na wartości krajobrazu Pilickiego Parku Krajobrazowego składają się przede wszystkim:

- urozmaicona rzeźba terenu strefy kontaktowej środkowopolskich równin i wysoczyzn z Wyżyną Małopolską;
- malownicza dolina Pilicy, posiadająca charakter przełomu pod Sulejowem, Smardzewicami i Inowłodzem, gdzie ukazują się utwory jurajskie i kredowe (na uwagę zasługują tzw. Groty Nagórzyckie, wydrążone w piaskowcu kredowym w wyniku eksploatacji piasku);
- Zbiornik Sulejowski, największy akwen w tej części kraju, o długości 15 km (od Sulejowa do Smardzewic) i średniej szerokości 1600 m;

— wielogatunkowe lasy z partiami starodrzewia, szczególnie malownicze na krawędziach doliny Pilicy.
Perłą krajobrazu Parku są Niebieskie Źródła w Tomaszowie Mazowieckim.

Wartości przyrodnicze. — Najcenniejszym składnikiem środowiska przyrodniczego Pilickiego Parku Krajobrazowego są lasy, zróżnicowane ekologicznie, wiekowo i strukturalnie. Na obszarze Puszczy Pilickiej wyróżniono i zbadano kilkanaście zbiorowisk leśnych, spośród których największe powierzchnie zajmowały w przeszłości: grąd *Tilio-Carpinetum*, dąbrowa świetlista *Potentillo albae-Quercetum* i bór mieszany *Pino-Quercetum*. Najlepiej zachowane fitocenozy tych zespołów chronione są w licznych rezerwach przyrody (Lubiaszów, Konewka, Błogie i in.). Puszcza Pilicka znajduje się w zasięgu geograficznym borów sosnowych. Stwierdzono tu kresowe stanowisko kontynentalnego boru sosnowego świeżego *Peucedano-Pinetum*. Jednak większość świeżych siedlisk borowych zajmuje zespół suboceaniczny *Leucobryo-Pinetum*. Wydmym eoliczne i piaski porasta bór chrobotkowy (suchy) *Cladonio-Pinetum*, zaś u podnóża wydm, na skrajach torfowisk i dołów potorfowych rosną bory sosnowe: wilgotny *Molinio-Pinetum* i bagienny *Vaccinio uliginosi-Pinetum*. Naturalne bory sosnowe nie zajmowały w przeszłości dużych powierzchni w Puszczy. Występowały głównie w dolinie Pilicy (koło Bronisławowa, Zarzęcina i Taraski) oraz w okolicach Lubienia. Tam też i dziś spotykamy najwspanialsze bory.

Nad Pilicą występuje grupa zespołów typowych dla dolin rzecznych. Są to zarośla wierzbowe *Salicetum triandro-viminalis*, oles *Carici elongatae-Alnetum* i łęgi, zwłaszcza łęg olszowo-jesionowy *Circaeo-Alnetum*, najmniej zmienione w okolicach Spały i Żądłowic (Olaček, Jakubowska-Gabara 1978, Kurowski 1977, 1979 b).

Obszar projektowanego parku krajobrazowego posiada 10 rezerwatów przyrody, 4 dalsze są zaprojektowane. Poniżej podano ich krótki opis:

„Lubiaszów” — chroni wielogatunkowe, ponad 100-letnie drzewostany z udziałem jodły, przy granicy zasięgu. W niezwykle bogatym i barwnym runie występują m. in. orlik pospolity *Aquilegia vulgaris*, pluskwica europejska *Cimicifuga europaea*, naparstnica zwyczajna *Digitalis grandiflora*. Istnieje pilna potrzeba powiększenia tego rezerwatu o oddziały 215, 216, 234, 235, 236 i częściowo 217, 233 i 237 (obręb Nagórzyce) celem ochrony lasów liściastych z przestojami dębów (szcze-

gólnie cenna jest kolekcja 130 dębów *Quercus robur* w wieku 200 lat), jodeł i lip, będących pozostałościami naturalnych fitocenoz Puszczy Pilickiej.

„M e s z c z e” (Obręb Meszcze) — ten 2-hektarowy rezerwat chroni drzewostan lipowy, naturalnie odnawiający się wśród antropogenicznie wprowadzonych sosen. W runie rośnie m. in. przytulia okrągłolistna *Galium rotundifolium*. Obiekt ten wymaga powiększenia.

„S p a ła” (Obręb Spała) — rezerwat położony na obu brzegach Pilicy, chroni lasy i zarośla łąkowe, grąd z dominacją dębu szypułkowego (są wśród nich okazy ponad 200-letnie), w domieszce występuje jodła, jawor, lipa drobnolistna i in. W runie na uwagę zasługuje m. in. turówka wonna *Hierochloë odorata*.

„K o n e w k a” (Obręb Spała) — jest to rezerwat dąbrowy świetlistej — najbardziej barwnego zespołu leśnego w Polsce. Wśród licznych gatunków chronionych występuje porost nadrzewny granicznik płucnik *Lobaria pulmonaria*.

„Ż ą d ł o w i c e” (Obręb Spała) — jest cennym modelem dydaktycznym, ilustrującym zróżnicowanie zbiorowisk leśnych poczynając od dna doliny Pilicy (lasy olchowe), przez stok (grądy), po wysoczyznę (bory mieszane i sosnowe). Rezerwat ten posiada również ważne znaczenie ornitologiczne. Spotyka się tu m. in. bociany czarne.

„J e l e ń” (Obręb Smardzewice) — w grądzie z dominacją dębu szypułkowego występuje licznie jodła w wieku 120 lat. Jest to cenne stanowisko tego gatunku przy granicy zasięgu.

„T w a r d a” (Obręb Błogie) — chroni naturalny, 160-letni drzewostan jodłowo-dębowo-grabowy (ryc. 3). Rezerwat wymaga powiększenia o oddziały 20, 21 oraz częściowo 5, celem ochrony całego ekosystemu.

„G a i k” (Obręb Błogie) — chroni stary (200-letni) las dębowy *Quercus robur*, rosnący na siedlisku grądu (ryc. 4).

„B ł o g i e” (Obręb Błogie) — ochronie podlega naturalne stanowisko jodły. Poza rezerwatem znajduje się 150—200-letni starodrzew dębu szypułkowego, grabu i sosny zwyczajnej, charakterystyczny dla Puszczy Pilickiej. W celu należytej ochrony tych lasów należy włączyć pod ochronę fragmenty oddziałów 64, 72, 73, 83, 84, 87 i 88. Pozwoli to na połączenie



Ryc. 3. Rezerwat leśny „Twarda”. — The „Twarda” forest reserve.
Fot. J. Kurowski

rezerwatu Błogie z leżącym w pobliżu rezerwatem Gaik i stworzenie 200-hektarowego, cennego obiektu, o dużych walorach naukowych i krajobrazowych.

„Niebieskie Źródła” (w granicach miasta Tomaszowa Mazowieckiego) — malowniczy rezerwat krajobrazowy, przyrody nieożywionej, chroniący źródła krasowe typu wawrzyska. W wapiennym podłożu pulsują źródła napętniające baseny, skąd naturalnymi kanałami woda odprowadzana jest do Pilicy. Niebieskie Źródła należą do najbardziej znanych i unikalnych rezerwatów przyrody w Polsce.

Rezerваты projektowane

Sługocice (Obręb Smardzewice, oddz. 92) — w zbiorowisku grądu niskiego roślinie, na najdalej na północ wysuniętym stanowisku górski gatunek żywiec dziewięciolistny *Dentaria enneaphyllos*. Przy projektowaniu tego rezerwatu należy rozpatrzyć możliwość połączenia go z leżącym w sąsiedztwie rezerwatem Jeleń.



Ryc. 4. Stare dęby w rezerwacie „Gaik”. — Old oak trees in the „Gaik” nature reserve. Fot. J. Kurowski

Prócheńsko-Owczary (Obręb Błogie) — w lasach mieszanych i sosnowych, rosnących na siedliskach dąbrowy świetlistej i ciepłolubnego grądu, występują m. in. dzwonecznik wonny *Adenophora liliifolia*, pluskwica europejska *Cimicifuga europaea*, lilia złotogłów *Lilium martagon*. W projekcie należy uwzględnić oddziały 117, 118 i 119.

Tarasza — utworzenie tego rezerwatu, w celu ochrony stanowiska zimoziołu północnego *Linnaea borealis* w Lesie Jaksońskim pod Sulejowem, jest pilnym zadaniem służby ochrony przyrody. Stanowisko zimoziołu w Tarasce należy do największych (5 arów) i najbardziej na południe wysuniętych (ok. 200 km na S od granicy zwartego zasięgu) w Polsce (Kurowski 1978). Ochroną należy objąć następujące oddziały: Obręb Błogie; 161, 162 i częściowo 157 oraz 163; obręb Łączno: 166 i częściowo 167. W granicach projektowanego rezerwatu znajduje się również stanowisko przytulii okrągłolistnej *Galium rotundifolium*.

Wielkopole (Obręb Lubień, oddz. 146 i częściowo 147, 137 oraz 138) — chroni 130-letni bór jodłowy, nawiązujący swą strukturą do jedliny świętokrzyskiej.

Ponadto w granicach Parku znajduje się Ośrodek Hodowli Żubrów — Rezerwat Książ koło Smardzewic (ryc. 5), utworzony w 1934 r. Obecnie przebywa w nim ok. 20 żubrów (Czubiński, Gawłowska, Zabierowski 1977, Drzał, Olaczek 1978, Kurowski 1979 a).



Ryc. 5. Zubry *Bison bonasus* w zwierzyńcu Książ w Puszczy Pilickiej. — The bison in the Książ centre in the Pilica Primeval Forest. Fot. J. Kurowski

Na obszarze projektowanego Pilickiego Parku Krajobrazowego stwierdzono dotychczas kilkadziesiąt stanowisk roślin chronionych. Do najcenniejszych należą stanowiska: widłaków — spłaszczonego *Lycopodium complanatum* (po obu stronach Zbiornika Sulejowskiego, w okolicach Tomaszowa Mazo-



Ryc. 6. Długosz królewski *Osmunda regalis* w Podlubieniu koło Sulejowa. — The fern *Osmunda regalis* at Podlubień near Sulejów. Fot. J. Kurowski

wieckiego) i wronca *L. selago* (Zarzęcin, Wielkopole i Błogie), długosza królewskiego *Osmunda regalis* w Podlubieniu (ryc. 6), sasanki otwartej *Pulsatilla patens* (Nagórzyce i Smardzewice), orlika pospolitego *Aquilegia vulgaris* (Lubiaszów, Taraska, Konewka i in.), wawrzynka wilczelyko *Daphne mezereum* (Lubiaszów, Jaksonek, Twarda, Lubień, Mieszce i in.), rosiczki okrągłolistnej *Drosera rotundifolia* (Lubień, Łęczno i in.), mącznicy lekarskiej *Arctostaphylos uva-ursi* (Bronisławów, Brzostów, Inowłódz, Zarzęcin i in.), lilii złotogłów (Prócheńsko, Jaksonek, Lubień, Lubiaszów, Smardzewice i in.) oraz storczyków: podkolana białego *Platanthera bifolia* (Jaksonek, Lubiaszów, Spała), gnieźnika leśnego *Neottia nidus-avis* (Jaksonek) i in.

Do innych osobliwości florystycznych Puszczy Pilickiej należą: koniczyna łubinowata *Trifolium lupinaster* (Lubień, Łęczno), dzwonecznik wonny (Prócheńsko) i żywiec dziewięciolistny *Dentaria enneaphyllos* (Sługocice) (O l a c z e k 1978, K u r o w s k i 1977, 1979 b).

Do interesujących przedstawicieli fauny należą z ryb: brzanka *Barbus meridionalis*, koza złotawa *Cobitis aurata*, świnka *Chondrostoma nasus*, kleń *Leuciscus cephalus*, jaź *L. idus*, sandacz *Lucioperca lucioperca*, sum *Silurus glanis* i węgorz *Anquilla anguilla* (większość z nich stwierdzono w Pilicy).

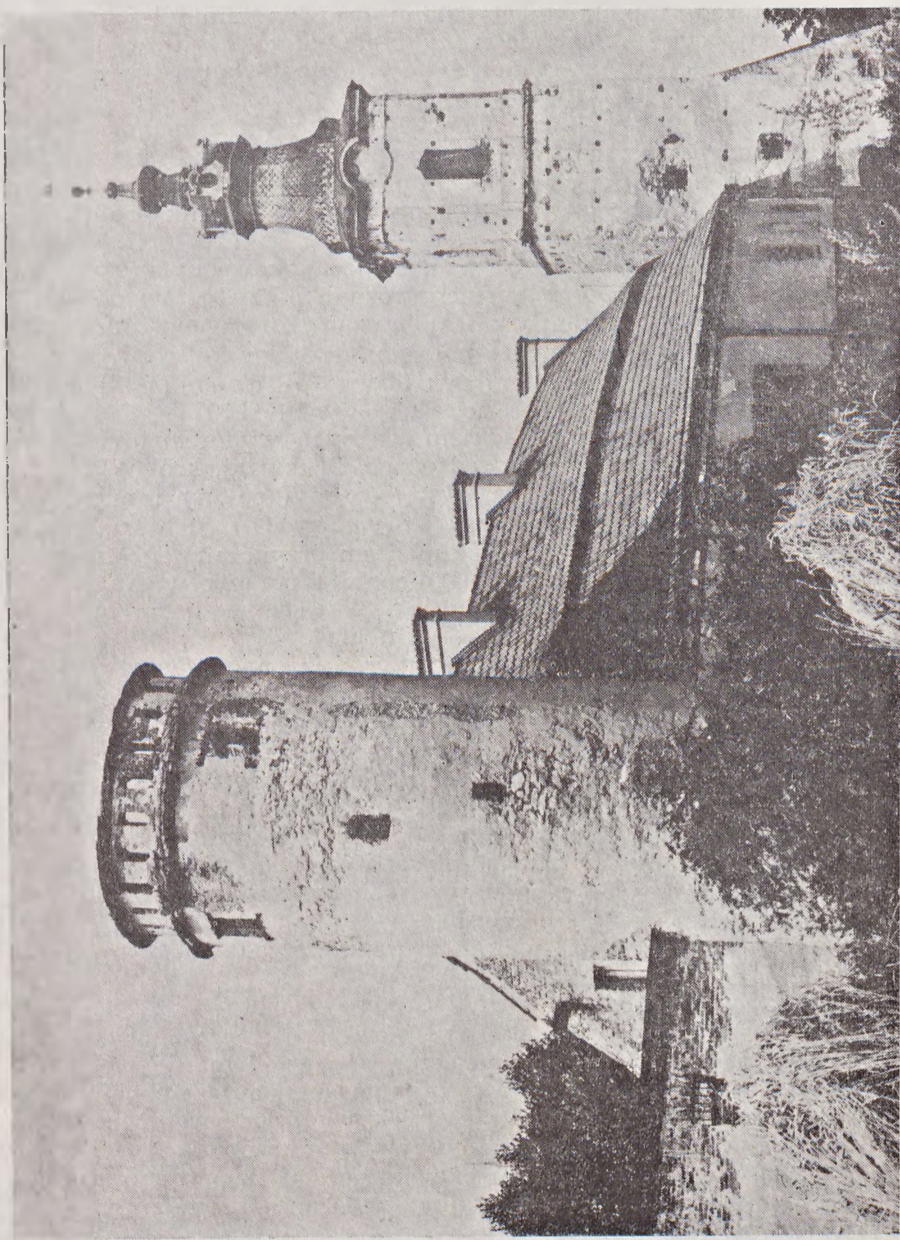
Awifaunę reprezentują m. in. czapla siwa *Ardea cinerea* (rez. Niebieskie Źródła, Zbiornik Sulejowski), cietrzew *Lyrurus tetrix* (Lasy Lubieńskie), bocian czarny *Ciconia nigra* (obserwowany kilkakrotnie nad Zbiornikiem Sulejowskim i za Tomaszowem) i dzięcioł czarny *Dryocopus martius* (Lasy Lubieńskie). Z rzadszych ssaków występuje tu m. in. junat *Nyctereutes procyonoides* (Mieszce, Nagórzyce), borsuk *Meles meles* w Lasach Lubieńskich (Jankowski 1971, Penczak 1978).

Wszystkie wyżej omówione obiekty i stanowiska wymagają kompleksowej ochrony, szerokiej strefy ochronnej, biologicznej osłony. Zapewnić to może utworzenie tu parku krajobrazowego.

Zabytki kultury materialnej

Na terenie projektowanego Pilickiego Parku Krajobrazowego znajdują się niewielkie miejscowości posiadające liczne zabytki architektury i sztuki. Do najcenniejszych należą:

Podk lasztorze k. Sulejowa (ryc. 7) — dobrze zachowany pocysterski zespół obronny z romańskim kościołem, by-



Ryc. 7. Fragment założenia byłego opactwa w Podklasztorzu koło Sulejowa. — Part of the groundwork of the former Benedictine monastery at Podklasztorze near Sulejów. Fot. J. Kurowski

łym klasztorem i pięknymi basztami oraz wieżami. Jest to zabytek najwyższej klasy położony malowniczo na krawędzi doliny Pilicy, aktualnie restaurowany i adoptowany dla celów wypoczynkowych.

S m a r d z e w i c e — piękna wieś letniskowa, z zachowanym folklorem opoczyńskim. Posiada zabytkowy zespół: klasztor Franciszkanów i kościół św. Anny. Na miejscowym cmentarzu spoczywa pochodzący stąd znany leśnik i botanik profesor dr Seweryn Dziubałtowski.

S p a ł a — popularna miejscowość wypoczynkowa, była rezydencja myśliwska carów rosyjskich, później prezydentów polskich. Na uwagę zasługuje park krajobrazowy z posagiem żubra.

I n o w ł ó d z — malowniczo położona miejscowość z zabytkowym romańskim kościołkiem Św. Idziego (Krzemiński, 1972, Czyżewska 1978, Nowakowski 1979).

Puszcza Pilicka była świadkiem ważnych wydarzeń dziejowych. Tu zatrzymał się, w drodze pod Grunwald, król Władysław Jagiełło. Klasztor Cystersów był palony i niszczone zarówno przez Tatarów, jak i Szwedów. O najnowszych zmaganiach narodu polskiego z okupantem przypominają: Muzeum Czynu Partyzanckiego w Polichnie i pomnik w Anielinie, upamiętniający bezprzykładną walkę oddziału majora Henryka Dobrzańskiego — „Hubala”.

Puszcza Pilicka, jej krajobraz i przyroda w pełni zasługują na ochronę w postaci parku krajobrazowego. Potwierdzeniem wyżej scharakteryzowanych walorów są liczne prace naukowe i popularne. Podjęcie uchwały o powołaniu Parku leży w gestii WRN w Piotrkowie Trybunalskim, stolicy prężnego województwa. Utworzenie Pilickiego Parku Krajobrazowego pozwoli, w oparciu o odpowiednie przepisy (uchwalone przez WRN) na optymalne wykorzystanie atrakcyjnego obszaru dla celów krajoznawczych i rekreacyjnych z jednoczesnym uwzględnieniem zasad ochrony środowiska.

Obiekt ma ponadto do spełnienia poważne zadania, a mianowicie:

n a u k o w e — jako interesujący teren badawczy,
d y d a k t y c z n e — jako zróżnicowany pod względem krajobrazu i roślinności cel wycieczek i ćwiczeń terenowych,
w y c h o w a w c z e — jako obszar posiadający osobliwości krajobrazowe, pomniki historyczne, piękny folklor i fragmenty naturalnej przyrody z monumentalnymi drzewami — kształtujący właściwą postawę człowieka wobec spuścizny przyrodniczej i kulturowej, nierozzerwalnie związanej z rodzimym krajobrazem.

The project of the Pilica Landscape Park

This paper presents the proposal of the Pilica Landscape Park to be created for the purpose of landscape and forest protection in the central part of the Pilica river-basin. The Pilica Primeval Forest is the greatest forest complex in central Poland. The area of the projected Park amounts to 58 060 ha. In that territory there are 15 nature reserves protecting forests (Lubiaszów, Spała, Konewka, Błogie, etc.), landscapes (Niebieskie Źródła, Żądłowice), and animals (Książ). In the terrain of the Park there are many localities of interesting and protected plant species (*Lycopodium complanatum*, *L. selago*, *Osmunda regalis*, *Cimicifuga europaea*, *Drosera rotundifolia*, *Dentaria enneaphyllos*, *Trifolium lupinaster*, *Adenophora liliifolia*, etc.), and animal species (*Lyrurus tetrix*, *Ciconia nigra*, *Dryocopus martius*, *Nyctereutes procyonoides*, and *Bison bonasus*). The projected Park is of great importance as a recreational area for the inhabitants of Łódź, Piotrków Trybunalski, Tomaszów Mazowiecki, Bełchatów and other towns. The creation of the Pilica Landscape Park is of urgent need for science and tourism.

PIŚMIENNICTWO

Czubiński Z., Gawłowska J., Zabierowski K. 1977 *Rezerваты przyrody w Polsce*. PWN.

Czyżewska K. 1978 *Przewodnik do sesji terenowej, materiały sympozjum „Chemotaksonomia w mikologii i lichenologii”*. Łódź—Smardzewice.

Drzał M., Kleczkowski A. S. 1978 *Koncepcja ochrony środowiska przyrodniczego dorzecza Pilicy*. Studia Ośrodka Dokumentacji Fizjograficznej, t. VI, PWN.

Drzał M., Olaczek R. 1978 *Godne ochrony obszary i obiekty przyrodnicze dorzecza Pilicy*. Ibidem.

Jagusiiewicz A. 1979 *System parków krajobrazowych w Polsce*. Inst. Urban. i Plan. Przestrz., Politechnika Warszawska.

Jankowski J. 1979 *Świat zwierzęcy*. Rozdz. w pracy pt. *Przewodnik po województwie łódzkim*. Nasza przyroda. LOP.

Kondracki J. 1978 *Regiony fizyczno-geograficzne Polski*. UW.

Kozłowski S. 1976 *Program ochrony krajobrazu*. Przym. pol. z. 10.

Krzemiński T. 1972 (red.) *Województwo łódzkie, przewodnik*.

K u r o w s k i J. 1977 Zbiorowiska borowe dorzeczy środkowej Pilicy i Warty. Maszynopis.

K u r o w s k i J. 1978 Zimozioł północny *Linnaea borealis* L. w borach nadpilickich. *Chrońmy Przyr. R.* 34, z. 2.

K u r o w s k i J. 1979a Bory i lasy z antropogenicznie wprowadzoną sosną w dorzeczach środkowej Pilicy i Warty. *Acta UŁ*, s. II, z. 29.

K u r o w s k i J. 1979b. Charakterystyka flory. Zbiorowiska roślinne. Województwo piotrkowskie. (monografia regionalna).

N o w a k o w s k i T. 1979 Województwo piotrkowskie, przewodnik turystyczny.

O ł a c z e k R. 1978 *Chronione i rzadkie składniki flory dorzecza Pilicy*. Studia Ośrodka Dokumentacji Fizjograficznej, t. VI. PWN.

O ł a c z e k R. J a k u b o w s k a - G a b a r a J. 1978 Zespoły leśne dorzecza Pilicy. *Ibidem*.

P e n c z a k T. 1978 Rozsiedlenie ważniejszych z punktu widzenia łowiectwa i wędkarstwa gatunków zwierząt w dorzeczu Pilicy. *Ibidem*.