

KORESPONDENCJE

Drzewa brzozy brodawkowej Betula verrucosa godne ochrony

Brzozom występującym w Polsce poświęcona jest obszerna monografia pt. *Brzozy*, wydana przez PWN w 1979 r., z inicjatywy Instytutu Dendrologii PAN w Kórniku. W monografii jeden rozdział poświęcony jest ochronie drzew. Znamiennym jest, że wśród pospolicie występującej w naszym kraju brzozy brodawkowej (*Betula verrucosa*) liczba drzew chronionych jest niesłychanie mała. Tylko 12 okazów ma obwód powyżej 200 cm. Najgrubszą jest brzoza w miejscowości Durąg (woj. olsztyńskie) o obwodzie wynoszącym 310 cm. Prof. S. Białobok uważa, że przyczyną niewielkiej liczby drzew chronionych jest mała trwałość drewna brzozowego. Z drugiej strony brzoza jako drzewo o krótkiej kolei rębności szybko znika z lasów. Dlatego trudno znaleźć pomnikowe drzewa w lasach. Przetrzywały one głównie w parkach i innych zadrzewieniach nie podlegających eksploatacyjnej gospodarce leśnej. Ale i w tych obiektach na brzozy nie zwraca się większej uwagi. Na przykład w opracowaniach dendrologicznych parków brak bliższych danych o drzewach tego gatunku.

Podczas własnych prac dendrologicznych prowadzonych przede wszystkim w zachodniej części kraju zanotowałem 37 okazów brzozy brodawkowej o obwodzie na wysokości 1,3 m przekraczającym 200 cm (tab. 1). Najgrubsze jest drzewo o obwodzie 330 cm, występujące w zażytkowym parku w Gdańsku-Oliwie (ryc. 1). Niecodziennym zjawiskiem było stwierdzenie umieszczenia piorunochronu na brzozie rosnącej w Opaleniu (woj. gdańskie). Trudno wnioskować czy piorunochron został zainstalowany w celu ochrony drzewa czy pobliskich zabudowań. Scharakteryzowane w tabeli 1 okazy, ze względu na swoje wymiary i piękny wygląd, zasługują na miano pomników przyrody.

Brzoza brodawkowata — najbardziej ozdobny rodzimy gatunek drzewa (ryc. 2, 3) powinien cieszyć się większą uwagą niż obecnie,

Tabela 1. Drzewa brzozy brodawkowatej zasługujące na miano pomników przyrody

Lp.	Lokalizacja stanowiska	Charakterystyka drzew (obwód, wysokość, uwagi)
1	2	3
	Województwo gdańskie	
1	Gdańsk-Oliwa, zabytkowy park im. A. Mickiewicza	1 okaz o obw. 330 cm, wys. 15 m, rośnie pochyło, pień w odziomku próchnieje
2	Opalenie — teren Bałtyckiego Uniwersytetu Ludowego	2 okazy: 1) obwód 252 cm, wys. 25 m, w odziomku próchnieje; 2) obwód 225 cm, wys. 25 m, na pniu piorunochron
	Województwo pilskie	
3	Nadl. Trzcianka, Leśn. Smolary, oddz. 45, nad rzeką Bukówką	3 okazy: 1) obwód 280 cm; 2) obwód 220 cm, złamany pień; 3) obwód 205 cm
	Województwo gorzowskie	
4	Radaczewo, k Choszczna, park wiejski	1 okaz o obw. 220 cm, wys. 28 m, w koronie kilka okazów jemiędzy
	Województwo zielonogórskie	
5	Grójec Wielki nad Obrą	1 okaz o obw. 210 cm
	Na NE brzegu J. Chobienickiego	1 okaz o obw. 250 cm
6	Kręcko k. Zbąszynka, park wiejski	1 okaz o obw. 215 cm
	Województwo poznańskie	
8	Nadl. Zielonka, koło leśniczówki, Okoniec	1 okaz o obw. 220 cm, wys. 25 m, na wys. 1,5 m dziupla
9	Nadl. Konstantynów, Leśn. Poledzie, przy leśnej drodze z Dąbrówki do Dopiewa	2 okazy: 1) obwód 215 cm, wys. 22 m; 2) obwód 205 cm, wys. 20 m
	Województwo leszczyńskie	
10	Osowa Sień, park wiejski	1 okaz o obw. 260 cm, wys. 20 m, na pniu i w koronie owocujący bluszcz
	Województwo kaliskie	
11	Nadl. Siemianice, Leśn. Dobrygość, koło leśniczówki	4 okazy o obwodach pnia: 260 cm, 252 cm, i 222 cm (pnie zrosnięte w odziomku) oraz 210 cm

1	2	3
12	Opatów, park wiejski	2 okazy: 1) obwód 215 cm, wys. 28 m; 2) obwód 205 cm, wys. 28 m
13	Grębanin, park wiejski	3 okazy o obwodach pnia: 275 cm, 250 cm, i 205 cm
14	Rynice, park wiejski	1 okaz o obw. 205 cm
15	Ustronie, park wiejski	4 okazy o obwodach pnia: 260 cm, 235 cm, 220 cm, i 205 cm, wys. drzew 26—28 m
16	Ostrów Wielkopolski, park im. 1 Maja	1 okaz o obw. 200 cm
	Województwo wrocławskie	
17	Świętoszyn k. Milicza, na brzegu lasu sosnowego	1 okaz o obw. 220 cm
	Województwo opolskie	
18	Dobra, park wiejski	3 okazy: 1) obwód 255 cm, wys. 28 m; 2) obwód 250 cm, wys. 30 m, grube gałęzie korony usychają; 3) obwód 205 cm, wys. 25 m. wierzchołek złamany i spróchniały
	Województwo wałbrzyskie	
19	Henryków Ząbkowicki, park	4 okazy: 1) obwód 235 cm, wys. 26 m; 2) obwód 225 cm, wys. 28 m; 3) obwód 220 cm, wys. 30 m. 4) obwód 215 cm, wys. 28 m.
Razem		37 okazów

a wszystkie drzewa o obwodach ponad 200 cm należałoby objąć ochroną. Oprócz urozmaicenia krajobrazu umożliwi to nam dokładniejsze poznanie wieku, jaki drzewa brzozy brodawkowatej są zdolne osiągnąć.

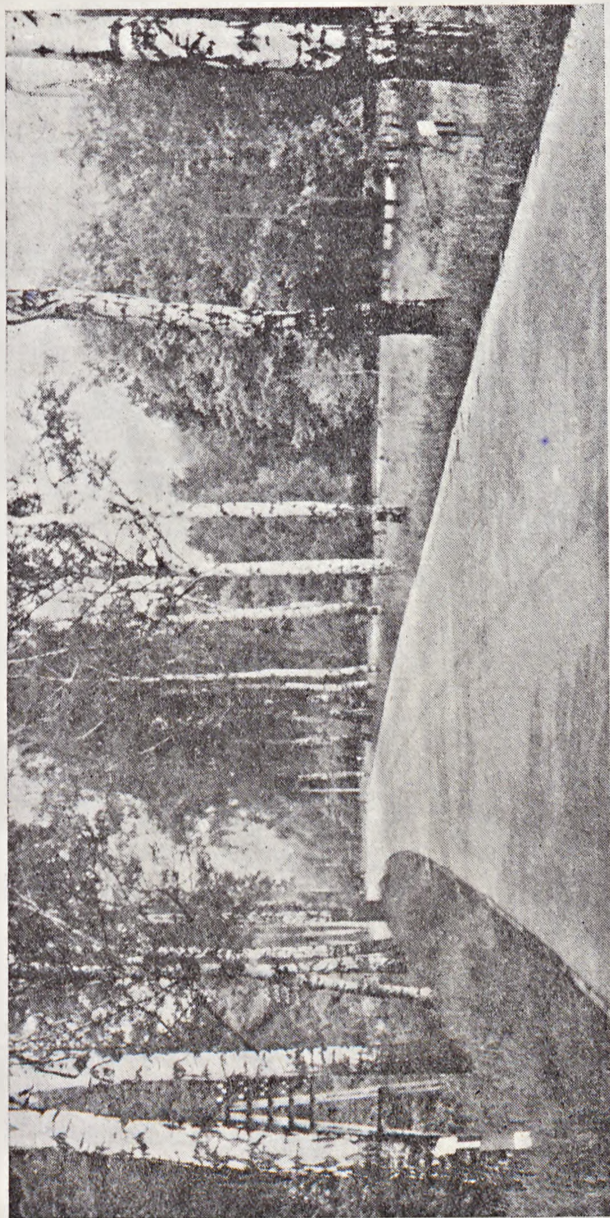
Mieczysław Czekalski



Ryc. 1. Fragment pnia brzozy o obwodzie 330 cm w zabytkowym parku im. A. Mickiewicza w Gdańsku-Oliwie. — Part of the trunk of a birch tree, 330 cm, in circumference, which grows in the A. Mickiewicz old municipal park in Gdańsk-Oliwa. Fot. M. Dziurła



Ryc. 2. Brzoza brodawkowata *Betula verrucosa*, najbardziej ozdobny rodzimy gatunek drzewa. — The birch *Betula verrucosa*, the most decorative indigenous tree species. Fot. M. Dziurła



Ryc. 3. Rzadko obecnie spotykana, piękna aleja brzozowa. — A beautiful alley of birch trees, now seldom encountered. Fot. M. Czekalski