

lazłem najwięcej — 10 egzemplarzy. Obserwowane w poszczególnych latach rośliny miały 1 lub 2 kwiaty. W najbardziej sprzyjającym, jak się wydaje, dla tego gatunku 1990 r. u 4 okazów pojawiły się 2—4 kwiaty (ryc. 1). Zaobserwowane wahania liczby pojawiających się co roku na stanowisku nad jeziorem Wilkokuk przedstawiciele storzana bezlistnego wskazują na ciekawą biologię tego gatunku.

Opierając się na pracy Fałtynowicz i Piotrowskiej (1978), przy równoczesnym uwzględnieniu pominiętej w niej informacji o stanowisku storzana bezlistnego w Puszczy Boreckiej (Polakowski 1961), liczbę znanych do tej pory i aktualnie istniejących stanowisk tego gatunku w północnej Polsce można określić na zaledwie 5. Tym cenniejsze wydaje się więc odkrycie nowego stanowiska, usytuowanego ponadto w obrębie projektowanego rezerwatu florystyczno-leśnego „Wilkokuk”, położonego na terenie Puszczy Augustowskiej.

Krzysztof Gębura

WAŻNIEJSZE PIŚMIENNICTWO

Fałtynowicz W., Piotrowska H. 1983. *Storzan bezlistny Epipogium aphyllum nad jeziorem Ostrzyckim na Pojezierzu Kaszubskim*. Chrońmy Przyr. Ojcz. 6: 81—83.

Polakowski B. 1961. *Stosunki florystyczno-fitosocjologiczne Puszczy Boreckiej ze szczególnym uwzględnieniem lasów leśnictwa Lipowo i Walisko*. Studia Soc. Sci. Torun.

Sokołowski A. W. 1978. *Projektowany rezerwat „Wilkokuk” w Puszczy Augustowskiej*. Chrońmy Przyr. Ojcz. 1: 60—65.

OCHRONA ZWIERZĄT

Czapla siwa *Ardea cinerea*, gatunek lęgowy w Bieszczadach

Czapla siwa to ptak w Polsce nieliczny, częściej występujący na niżu.

Ludwik Tomiałojć w swojej pracy pt. „Ptaki Polski”, wyd. 2 (1990), podaje, że czapla siwa gnieździ się w woj. krośnieńskim w okolicach Brzozowa, a populacja lęgowa w tym województwie wynosi 5 par. Nie wymienia jednak Bieszczad, chociaż czapla siwa należy do gatunków gnieźdzących się na tym terenie od kilku lat. Czaplisko kontrolowane przeze mnie od czterech lat znajduje się w Średniej Wsi, niedaleko Leska n. Sanem, na wysokości 350 m n.p.m. Kolonia znajduje się w lesie bukowo-dębowym z niewielką domieszką wiekowych sosen. W ciągu kilku lat obserwacji zauważyłem znaczne wahania liczebności populacji lęgowej, zaś ostatnio silny jej wzrost.

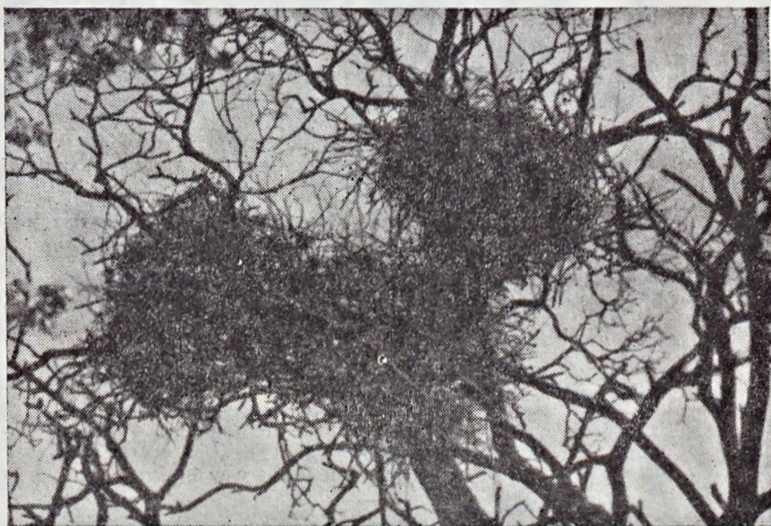
Liczebność w poszczególnych latach była następująca:

— w 1987 r. stwierdziłem 29 par, lecz także stosunkowo dużą śmiertelność piskląt, które znajdowałem martwe w pobliżu gniazd,

— kolejny 1988 r. przyniósł wzrost liczby zajętych gniazd do 38,

— w 1989 r. na terenie czapliska były prowadzone prace trzebieżowe, które wpłynęły ujemnie na stan populacji lęgowej. Zostało ściętych kilka osik, a wraz z nimi 9 gniazd uległo zniszczeniu. Prace te były prowadzone w kwietniu, a więc w okresie lęgowym. Mimo to w 29 gniazdach czaple założyły lęgi,

— w 1990 r. obserwowałem znaczny wzrost liczby gnieźdzących słą ptaków (co pozostaje w zgodzie z przypuszczeniami Tomiałojcia o możliwości ekspansji czapli siwej na pld.-wsch. kraju), na 13 drzewach były już 53 zajęte gniazda. Poza tym w kolonii przebywało także kilka par niełgowych, które być może zbudują gniazda w roku następnym.



Ryc. 1. Gniazda czapli siwej niedaleko Leska nad Sanem, na wysokości 350 m n.p.m. w lesie bukowo-dębowym z niewielką domieszką wiekowych sosen. — Nests of the heron *Ardea cinerea* living near the town of Lesko on the river San, at the altitude of 350 m above sea level in a beech-oak forest with a small admixture of very old pines. Fot. M. Filipek

Czaple gnieźdzące się w czaplińcu żerują najczęściej na pobliskim, oddalonym o 1000 m Sanie, szczególnie w górnym jego biegu. Najdalszym miejscem żerowania, bo oddalonym o 10 km od kolonii, są stawy rybne w Lesku, gdzie regularnie przebywa 15—20 osobników. W liczbie tej znajdują słą zapewne także ptaki niełgowe.

Czapliko znajdujące się w Bieszczadach jest obecnie jedynym tak wysuniętym na południe stanowiskiem lęgowym czapli siwej w Polsce i jedynym w większych w południowo-wschodniej Polsce. Z tego też względu konieczne jest objęcie przynajmniej częściową ochroną tego obszaru, aby nie mogły powtórzyć się przypadki usuwania drzew z gniazdami, jak to miało miejsce w 1989 r.

Marcin Fillpek

O stanowiskach pająka tygrzyka paskowanego *Argiope bruennichi* na obszarze Polski

Tygrzyk paskowany jest godny uwagi nie tylko ze względu na ubarwienie i wielkość, lecz także na pochodzenie. Rozmieszczenie tego południowo-wschodniego gatunku (pontomedyteranejski) na obszarze Polski jest mało poznane. Z powyższych względów każde jego nowo odkryte stanowisko zasługuje na odnotowanie.

Zestawienia wykazu stanowisk tygrzyka paskowanego w obecnych granicach Polski okresu przed- i powojennego dokonali: Urbański (1948) — wymienia 8 stanowisk, w tym 2 na Ziemi Lubuskiej — i Dziabaszewski (1959) — podaje 22 i 3 stanowiska. Po 1959 r. na terenie Ziemi Lubuskiej wykryto następujące nowe stanowiska (ryc. 1): 1) nad Jeziorem Sławskim między Radzyniem i Zwierzynem (Stępczak 1960), 2) nad Odrą między Kunicami i Rybocicami oraz 3) pod Kostrzynem (Agapow 1970), w okolicy Zielonej Góry (Zielonka 1972).

W trakcie opracowania faunistycznego wymienionych obszarów, celem objęcia ich ochroną rezerwatową, wykryto nowe stanowiska tego pająka:

1. W kompleksie torfowiskowo-łąkowo-leśnym w nomenklaturze lokalnej określanym Jezioro Młodno (Mildno), położonym w dolinie środkowej Odry, w północno-zachodniej części woj. zielonogórskiego, w gminie Cybinka, około 1,5 km na południowy wschód od Mielesznicy. Jest to śródleśna enklawa o powierzchni 100 ha, z czego wydzielono 91,12 ha na rezerwat (4 ♀, 2 ♂ stwierdzono 24.06.1978 i 7.07.1984 r. w części południowej, w zespole łąki trzęślicowej *Molinietum medioeuropaeum*).

2. Na nieużytkach pokopalnianych w Cybince, od strony ul. Leśnej (1 ♀, 12.08.1986 r.).

3. W Porzeczu, woj. gorzowskie (dwie rozpięte pajęczyny znaleziono na wysokich ziołach porastających suchy ugor w pobliżu Odry w lipcu 1989 r.).

4. W Zielonej Górze (na ul. Poznańskiej w sierpniu 1990 r. spotkano dwóch chłopców trzymających samicę tygrzyka paskowanego; wypuszczono ją we wskazanym miejscu jej złowienia — ugory przy barakach wystawowych).