

kości a obwód przy ziemi 90 cm. Na wysokości 25 cm rozwidła się w dwa pnie, mające 64 i 50 cm obwodu. Na wysokości 2,0 m grubszy z nich dzieli się na trzy dalsze konary. Egzemplarz ten jest zdrowy, lecz wymaga odsłonięcia górnego w celu ochrony pędu wierzchołkowego. Obok, w odległości 2,5 m, rośnie jeden młody cis, 60 cm wysoki. Drzewostan tworzy tu sosna zwyczajna w wieku 70 lat, z domieszką świerka pospolitego, dębu szypułkowego i jarzębiny pospolitej. Jest to zbiorowisko boru mieszanego wilgotnego, składające się z 5 warstw, wśród których warstwa runa leśnego jest zubożała, wskutek dużego ocienienia dna lasu przez warstwy wyższe.

Profil glebowy przypomina morfologicznie odkrywkę w pododdziale „0”, głównie ze względu na dużą miąższość warstwy próchnicznej (30 cm) i stosunkowo płytki poziom wody gruntowej (90 cm). Różny natomiast jest skład granulometryczny gleby, w której znajduje się mniej części spławialnych. Utwór piaszczysty określa się tutaj jako słabo gliniasty o pH=5,0 w warstwie próchnicznej i 6,0 nad poziomem wody gruntowej.

Zestawiając warunki ekologiczne stanowisk cisowych w opisanych trzech pododdziałach, można stwierdzić następujące fakty:

1. cisy rosną w sztucznych zbiorowiskach leśnych z przewagą sosny zwyczajnej, na siedliskach przejściowych między lasem świeżym wilgotnym a lasem wilgotnym — łągiem, a nawet olsem, w niezbyt dużym ocienieniu;

2. gleba wytworzona jest z piasków luźnych lub słabo gliniastych o dużej miąższości poziomu próchnicznego, wilgotna dzięki silnemu podsiąkaniu płytko występującej wody gruntowej, lekko kwaśna;

3. stosunki edaficzne, wilgotny mikroklimat i mierne ocienienie sprzyjają egzystencji cisa i jego naturalnemu odnowieniu;

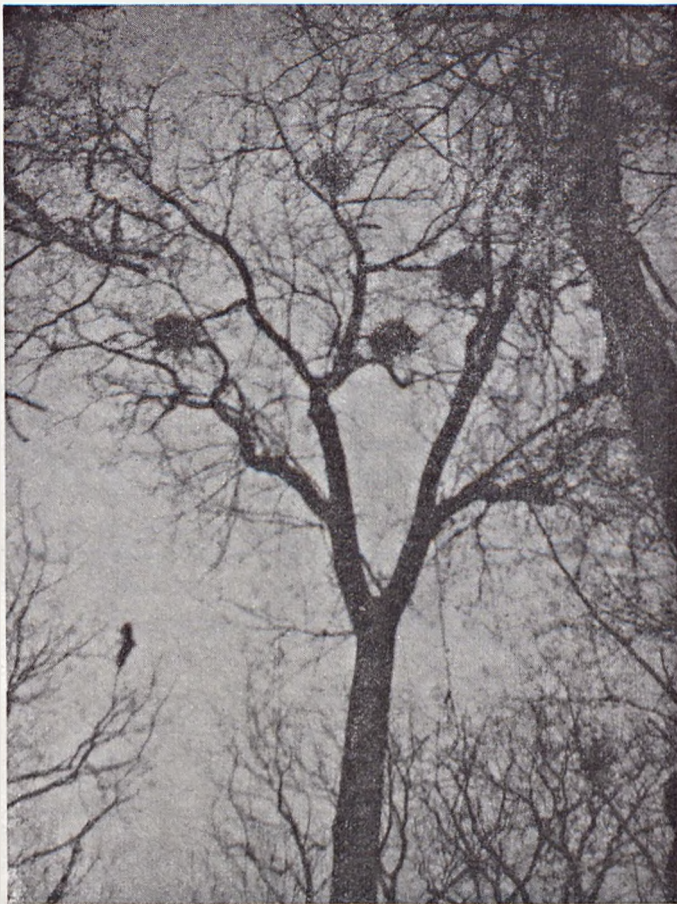
4. ścisła ochrona wykazanych cisów oraz zastosowanie odpowiednich zabiegów pielęgnacyjnych w drzewostanach są bezwzględnie wskazane w celu stworzenia warunków dla możliwego, dalszego zwiększania się liczebności cisów wokół Jeziora Tobałek.

Stanisław Król

## OCHRONA ZWIERZĄT

### Kolonia czaplí siwej *Ardea cinerea* w nadleśnictwie Jarocin

Na terenie Wielkopolski Południowej występują tylko trzy czapliska (Iwanowski 1966). Dwa z nich znajdują się w nadleśnictwach Glińnica i Moja Wola w b. pow. Ostrów Wielkopolski. Trzecie czaplisko



Fragment kolonii czapli siwej w rezerwacie Czeszewo, nadl. Jarocin. —  
Part of a colony of the common heron in the nature reserve of Cze-  
szewo in the forest inspectorate of Jarocin

znajduje się w oddziale 175 leśnictwa Warta, nadleśnictwa Jarocin. Czaple założyły tam sześć gniazd w 1934 roku na starych sosnach rosnących tuż nad głównym korytem Warty. W czasie wojny sosny zostały wycięte przez Niemców, a czaple przenieśli się nieco dalej w górę rzeki, na dęby (Bednorz 1962, Sokołowski 1947). Tuż po wojnie, w 1947

roku, kolonia składała się z 12 gniazd (Sokołowski 1947). W 1950 roku Wiegner (1958) stwierdziła na podstawie badań ankietowych, że liczba gniazd w tej kolonii wzrosła do 20. Według Bednorza (1962), który również przeprowadzał badania ankietowe, w 1958 r. kolonia liczyła 48 gniazd, a w 1959 r. 42 gniazda. Kiedy odwiedziłem tę kolonię 30 kwietnia 1973 r. składała się ona z 32 gniazd, z czego 24 znajdowały się na dębach, a 8 na jesionach. Na jednym z jesionów znajdowało się 6 gniazd. Była to największa liczba gniazd, jaką znalazłem na jednym drzewie w obrębie tej kolonii. W pobliżu kolonii czapli znajdowało się gniazdo kani czarnej *Milvus migrans* Bodd.

Kolonia znajduje się na terenie rezerwatu „Czeszewo”, który jest ocalałą resztką pierwotnego lasu łęgowego (Sokołowski 1947, Mielcarski 1976). Jest on fragmentem naturalnego zespołu leśnego nie spotykanego już gdzie indziej w Wielkopolsce i stanowi osobliwość przyrodniczą najwyższej rangi. Czaple z omawianej kolonii żerują na Warcie i na stawach koło Miłosławia. Obfitość pokarmu w najbliższej okolicy i spokój, jaki panuje w rezerwacie, stwarzają dogodne warunki do egzystencji kolonii i stan jej nie budzi obaw na przyszłość.

Oprócz czapli w lasach Leśnictwa Warta spośród bardziej charakterystycznych ptaków obserwowano bociana czarnego *Ciconia nigra* L., kraszkę *Coracias garrulus* L., remiza *Remiz pendulinus* L. i zimorodka *Alcedo atthis* L.

Wacław Adamiak

#### PISMIENICTWO

Bednorz J. 1962 Czapla siwa i kormoran czarny w półn-zach. Polsce. Bad. fizjogr. nad Pol. zach. 10: 75—131.

Iwanowski C., Łuczak Z., Mikstacki B. 1966 Przegląd wielkopolskich zabytków przyrody. PWRiL, Warszawa.

Mielcarski Cz. 1976 Rezerwaty leśne okolic Czeszewa nad Wartą i Lutynią. Chrońmy przyr. ojcz. z. 3.

Sokołowski J. 1947 Ptaki charakterystyczne dla rezerwatu w Czeszewie. Chrońmy przyr. ojcz. R. 3, z. 11/12.

Wiegner B. 1958 Czapliska Wielkopolski i Ziemi Lubuskiej. Przyr. Pol. zach. R. 2, z. 1: 55—57.

#### Ochrona bielika *Haliaeetus albicilla* na Pojezierzu Mazurskim

Piśmiennictwo fachowe pozostawiło dostatecznie dokładny obraz występowania bielika w terenie Pojezierza Mazurskiego (Tischler 1941). W XIX w. gniazdował on głównie w północnej części Mazur.