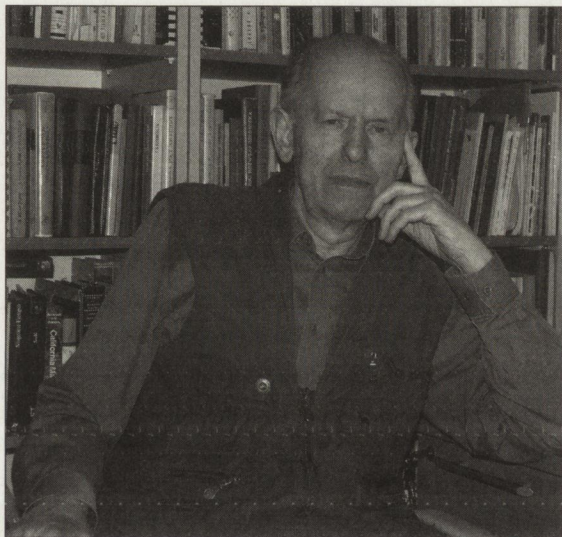


Zdzisław Pucek (2 kwietnia 1930 – 13 września 2007)

Urodził się w Radzynie Podlaskim. W latach 1949–1954 studiował biologię na Uniwersytecie Marii Curie-Skłodowskiej w Lublinie i na Uniwersytecie Warszawskim. Na UW uzyskał stopień magistra w dziedzinie biologii i zoologii, a w roku 1961 na UMCS – stopień doktora w dziedzinie nauk przyrodniczych. W tej samej dziedzinie otrzymał stopień doktora habilitowanego na Wydziale Biologii i Nauk o Ziemi Uniwersytetu Jagiellońskiego



(1966). Rada Państwa uhonorowała Go tytułem profesora nadzwyczajnego (1971) i profesora zwyczajnego (1983). Dowodem uznania dla Jego działalności było wybranie prof. Zdzisława Pucka na członka korespondenta (1986) i członka rzeczywistego (2002) PAN. Społeczność międzynarodowa nadała Mu honorowe członkostwo *American Society of Mammalogists* (1982), *Wsiesojuznogo Teriologiczeskogo Obszczestwa Rosijskoj AN* (1990) i *Deutsche Gesellschaft für Säugetierkunde e.V.* (2005). Takie wyróżnienia spotykały tylko naprawdę wybitnych badaczy.

W roku 1962, po nagłej śmierci prof. Augusta Dehnela, twórcy i kierownika Zakładu Badania Ssaków PAN w Białowieży, Zdzisław Pucek – świeżo upieczony doktor – został naturalnym sukcesorem i stanął wobec bardzo poważnego wyzwania, jakim było kierowanie Zakładem, którego zespół stanowili wczorajsi koledzy. Zakładem kierował aż do roku 1999.

W latach 1965–1980 kierował dużym programem badań teriologicznych, zwieńczonych wydaniem w 1983 roku dzieła „Atlas rozmieszczenia ssaków w Polsce”, którego był współredaktorem i autorem wielu opracowań. Nie do przecenienia jest także udział Zdzisława Pucka w zespołowym, redagowanym przez Niego dziele „Klucz do oznaczania ssaków Polski” (1984). „Klucz” ukazał się także w tłumaczeniu na język angielski.

Edytorski talent Zdzisława Pucka sprawił, że zapraszano Go do udziału w książkach poświęconych ssakom Europy, jak np. *Handbuch der Säugetiere Europas*, gdzie przedstawiał szkice monograficzne europejskich smużkowatych i żubra. A szeroka wiedza i zdolności organizacyjne umożliwiły Mu w latach 1982–1989 koordynację europejskiej *Rodent Specialists Group*, SSC/IUCN. Szeroko zakrojone badania zaowocowały opracowaniem listy zagrożonych gatunków gryzoni i programem ich ochrony, a także charakterystyką chronionych i zagrożonych wyginięciem gatunków ssaków w „Polskiej Czerwonej Księdze Zwierząt” (1992, 2001). Redagował też i opracowywał rozdziały w podręczniku „Łowiectwo” (1990), a w „Katalogu Fauny Puszczy Białowieskiej” (2001) – rozdział o ssakach. W „Atlasie ssaków Europy” (1999) opracował mapy i szkice monograficzne dwóch gatunków smużki i *Sorex caecutiens*.

W ciągu ostatniego dwudziestolecia Zdzisław Pucek zajął się strategią ochrony żubra. Nie było to zagadnienie administracyjne – u podstaw działań leżały badania nad morfologią, genetyką i szacowaniem wieku żubrów. Koncepcja ochrony żubra rozwijała się stopniowo – prof. Pucek prezentował jej kolejne etapy na wielu międzynarodowych kongresach i konferencjach, a także w prestiżowych czasopismach. Współpraca z ośrodkami badawczymi w Rosji, Austrii i Niemczech zaowocowała interesującymi rezultatami, m.in. stwierdzono, że żubry z populacji zasiedlającej Puszcze Białowieską od blisko stu lat znajdują się w fazie *bottleneck*. W roku 1984 z inicjatywy Profesora Światowa Unia Ochrony Przyrody powołała *Bison Specialist Group*, powierzając Mu jej przewodniczenie. Pod Jego kierownictwem przygotowano światową strategię ochrony żubra (*Action Plan*), opublikowaną w 2004 r.

Nie do przecenienia była także szeroka działalność prof. Pucka na polu organizacji nauki. Jako przewodniczący Komitetu Zoologii PAN koordynował opracowania stanu i perspektyw rozwoju zoologii w Polsce. Raport opublikowany został przez II Wydział PAN w 1995 r. Prof. Pucek był też członkiem Komitetu Ekologii PAN, gdzie przewodniczył Sekcji Zwierząt Łownych i Chronionych. Aktywnie działał w Państwowej Radzie Ochrony Przyrody.

Jako członek rad naukowych służył wiedzą i pomocą wielu placówkom naukowym, że wspomnę Instytut Ekologii PAN, Instytut Zoologii PAN, Instytut Ochrony Przyrody PAN, Stację Naukowo-Badawczą PZŁ, czy wreszcie Białowieski Park Narodowy.

Był niezrównanym wychowawcą młodej kadry naukowej: wypromował 15 magistrów i 24 doktorów. Każdemu z nich poświęcał wiele czasu i uwagi. Choć w wielu przypadkach udział Promotora był bardzo znaczny, nigdy nie wykorzystał tego dla powiększenia listy własnych publikacji. A miał ich i bez tego niemało – ponad 210 oryginalnych prac, artykułów, rozdziałów w książkach. Recenzował 31 prac doktorskich, dorobek 23 habilitantów i 20 kandydatów do tytułu profesora. Ja sama jako doktorantka, habilitantka i kandydatka do tytułu profesora miałam okazję „na własnej skórze” przekonać się, jak krytycznym i wnikliwym był recenzentem i jak wielką radość sprawiała Jego pozytywna ocena (śmiem przypuszczać, że wszystkich recenzowanych darzył sympatią, traktując ich jak kolegów). Kilku wychowanków Profesora pełni obecnie odpowiedzialne funkcje w organizacji nauki, jako dyrektorzy placówek PAN, czy też kierownicy katedr uniwersyteckich.

Od 1958 r. był kolejno sekretarzem redakcji, później redaktorem naczelnym i współpracownikiem *Acta Theriologica*, czasopisma, które nie tylko wypromowało autorów publikujących tu swoje prace, ale także nadało rozgłos Polsce. Publikacje w *AT* liczyły się na świecie. Jest w tym ogromna, osobista zasługa prof. Pucka, który zawsze był dumny z rosnącego prestiżu czasopisma. Wszystkie składane do redakcji prace czytał wnikliwie i poddawał krytycznej analizie. Jego oku nie uchodziły nawet drobne potknięcia w spisie literatury, a uwagi były zawsze rzeczowe, merytoryczne. W pierwszych latach prace do druku składano w języku polskim – na barki redaktora *Acta* spadało więc śledzenie tłumaczenia. Było to szczególnie trudne, gdy zarówno autor, jak i tłumacz byli debiutantami. Nie zapomnę reakcji Profesora, gdy *sensu lato* zostało „przełożone” na... *sensu summer!* W *Acta Theriologica*, dzięki znacznej pomocy Zdzisława Pucka, w roku 1983 opublikowany został ostatni zbiór artykułów pod redakcją K. Petruszewicza – *Ecology of the bank vole*.

Na koniec zostawiłam ważny – i szczególnie przeze mnie ceniony – nurt własnej pracy badawczej Profesora. Od najwcześniejszych lat ten nurt biegł niezależnie od działalności na wszystkich innych polach. Aż dziw, że naturalna ciekawość i twórcze zainteresowania nie zostały zepchnięte na dalszy plan. Na samym początku pracy naukowej Zdzisław Pucek prowadził badania nad morfologią, biologią i sezonową (w tym wiekową) zmiennością ryjówek. Po słynnym odkryciu Dehnela ich sezonowej zmienności (tzw. zjawisko Dehnela), w Zakładzie Badania Ssaków kontynuowano ten kierunek badań. Prof. Pucek rozszerzył znacznie pole badań, opisując mechanizmy zmian sezonowych czaszki, a także zmienność masy ciała i organów wewnętrznych ryjówek w ich cyklu życiowym. Wspólnie z zespołem naukowców zajmował się zmiennością morfometryczną ryjóweki aksamitnej na terenie Polski, wykazując m.in., że jej zmienność geograficzna wynika przede wszystkim z barier geograficznych. Udowodnił również powszechność występowania zjawiska Dehnela u różnych gatunków palearktycznych ryjówek.

Oprócz zainteresowań morfologią ryjówek, Zdzisław Pucek (wspólnie z N.L. Krushinską) prowadził badania nad behawiorem dwóch sympatrycznych gatunków rzęsorków (*Neomys fodiens* i *N. anomalus*). Pomysłowe eksperymenty wykazały zależności terytorialne, konkurencję i agresywne zachowania *N. fodiens*, co prowadziło do rozdzielenia nisz ekologicznych obu gatunków. Obserwacje te otworzyły nowy kierunek badań w Zakładzie Badania Ssaków.

Zainteresowania ekologią ssaków towarzyszyły Zdzisławowi Puckowi niemal „od zawsze”. Poza ekologią ryjówek zajmował się także ekologią gryzoni, szczególnie dynamicznie rozwijającą się dziedziną w okresie Międzynarodowego Programu Biologicznego. Był autorem lub współautorem szeregu klasycznych prac, dotyczących metodycznych rozwiązań szczególnie istotnych problemów (szacowanie liczebności populacji różnych gatunków gryzoni, określanie wieku), bez których nie można było myśleć o badaniu produktywności gryzoni.

Ponad czterdziestoletnie badania nad gryzoniami i ogromny materiał empiryczny dotyczący dynamiki populacji nornicy rudej i myszy leśnej zebrany w ZBS pod kierunkiem prof. Pucka, pozwoliły na poznanie wielu prawidłowości towarzyszących procesom demograficznym gryzoni. Opisano – od lat fascynujący ekologów na całym świecie – rytm zmian liczebności oraz jego związku z zasobnością pokarmową środowiska gryzoni i presją drapieżców. Prace zostały przygotowane i opublikowane z zespołem autorów z Jego białowieskiej szkoły oraz kolegów z norweskiej szkoły Stensetha.

Z pewnością pominęłam wiele pól zainteresowań Profesora. Jestem pełna podziwu dla ogromnej skali Jego dokonań. Myślę, że miał wiele satysfakcji osobistej, jaką daje praca twórcza. Nie bez znaczenia było i to, że zyskał należne Mu uznanie na całym świecie.

Prof. Zdzisława Pucka poznałam w roku 1958. Wtedy właśnie z grupą kolegów z UW wzięłam udział w praktykach studenckich organizowanych przez ZBS w Białowieży. Były wykłady, ćwiczenia, zajęcia terenowe – nad wszystkim Profesor czuwał osobiście. Dzięki Niemu i doskonałym wykładowcom, których zgromadził, otworzył się przed nami świat badań teriologicznych.

Teraz, kiedy kończę pisać to wspomnienie, moja myśl kieruje się ku Michalinie. To Ona w ostatnich 10 latach ciężkiej choroby Męża czuwała nad wszystkim. I była zawsze w pobliżu, gdy działo się coś złego. Zawsze odczuwaliśmy wielką ulgę, gdy udało się „zdążyć przed Panem Bogiem”. Tym razem się nie udało.

Gabriela Bujalska