

INSTYTUT ZOOLOGII
Polskiej Akademii Nauk
BIBLIOTEKA

<http://rcin.org.pl>

2

MEMORABILIA ZOOLOGICA

Maciej Mroczkowski

O pierwszej w Polsce
próbie monograficznego
opracowania krajowych
chrząszczy (*Coleoptera*)

OSSOLINEUM

INSTYTUT ZOOLOGICZNY
Polskiej Akademii Nauk
BIBLIOTEKA
<http://icim.org.pl>

O PIERWSZEJ W POLSCE PRÓBIE
MONOGRAFICZNEGO OPRACOWANIA
KRAJOWYCH CHRZĄSZCZY
(*COLEOPTERA*)

POLSKA AKADEMIA NAUK
INSTYTUT ZOOLOGICZNY

MEMORABILIA ZOOLOGICA

2

WROCŁAW – WARSZAWA
ZAKŁAD NARODOWY IMIENIA OSSOLIŃSKICH
WYDAWNICTWO POLSKIEJ AKADEMII NAUK

MACIEJ MROCZKOWSKI

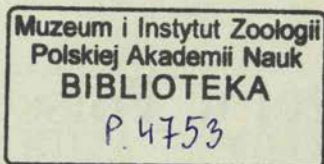
Muzeum i Instytut Zoologii
Polskiej Akademii Nauk
WROCLAW

O pierwszej w Polsce próbie
monograficznego opracowania
krajowych chrząszczy
(*Coleoptera*)

WROCLAW 1959 WARSZAWA
ZAKŁAD NARODOWY IMIENIA OSSOLINSKICH
WYDAWNICTWO POLSKIEJ AKADEMII NAUK

K O M I T E T R E D A K C Y J N Y

STANISŁAW FELIKSIĄK (REDAKTOR), ZYGMUNT FEDOROWICZ (SEKRETARZ REDAKCJI), GABRIEL BRZEK, JANINA FELIKSIĄKOWA, KRYSZYNA KOWALSKA, JÓZEF KOZUCHOWSKI, TADEUSZ WOLSKI



REDAKTOR NAUKOWY TOMU:
JÓZEF KOZUCHOWSKI

PROJEKT OKŁADKI: MARIAN PUCHALSKI

REDAKTOR WYDAWNICTWA JANINA MACIEREWICZOWA

Printed in Poland

Zakład Narodowy im. Ossolińskich — Wydawnictwo Polskiej Akademii Nauk — Wrocław—Warszawa 1959. Wydanie I. Objętość: ark. wyd. 1,80, ark. druk. 2,00. Papier: ilustr. III kl., 80 g, 70 × 100. Nakład: 1700 + 150 egz. Oddano do składania 18 XI 1958, podpisano do druku — IV 1959, wydrukowano w kwietniu 59. Warsztaty Zasadniczej Szkoły Poligraficznej, Warszawa, ul. Wiślana 6. Zam. 539/W/59. W-77. Cena zł 4,—

Drukowano w Warszawskiej Drukarni Naukowej Zam. 168/59

WSTĘP

Omówiona niżej, niezwykle interesująca polska publikacja dotycząca przede wszystkim chrząszczy z rodziny *Carabidae*, pochodząca z pierwszej połowy XIX wieku, nie doczekała się do tej pory jakiegokolwiek opracowania. Ze względu na jej rzadkość (dziś znanych jest zaledwie 9 egzemplarzy, i to niekompletnych), pominięcie jej we wszelkich bibliografiach entomologicznych¹ oraz częściowe tylko wykazanie jej w *Bibliografii polskiej* K. Estreichera wydaje się słuszne ogłoszenie drukiem niniejszych uwag, mających na celu zebranie możliwie pełnych danych o zawartości tego druku i o zamieszczonym w nim materiale naukowym.

Chodzi tu mianowicie o następującą pracę:

Stronczyński K[azimierz]²: *Rozrywki entomologiczne dla młodzieży. Pisemko zawierające w sobie opisy pospolitszych owadów krajowych. [I — IV ?].* Warszawa 1835. 16^o. Skład główny dziełka w Księgarni Pijarskiej w Kollegium pojezuickim.

¹ Nie podaje na przykład tej pozycji bardzo sumiennie zebrana bibliografia entomologiczna: W. Horn, S. Schenkling, *Index litteraturae entomologicae*. S. I: Die Weltliteratur über die gesamte Entomologie bis inklusive 1863. Bd. IV. Berlin 1929, ss. XXI, 370, 1 tabl. Nie ma jej także w bardzo wyczerpującej bibliografii fauny Polski: A. Jakubski, M. Dyrdowska, *Bibliografia fauny polskiej do roku 1880*. I—II, Kraków 1927—1928, ss. XXIII, 470 + 384. Prace Monogr. Kom. Fizjogr. T. 3, 4.

² Kazimierz Stronczyński urodził się w 1809 r. w Piotrkowie, zmarł w 1896 r. tamże. W 1828 r. uzyskał stopień magistra na Uniwersytecie Warszawskim. Uczeń prof. dra F. Jarockiego. Utrzymywał ścisły kontakt ze starszym od niego o 10 lat wybitnym entomologiem polskim, A. Wagą. Najważniejszą jego pracą zoologiczną jest *Spis zwierząt ssących kraju polskiego i pogranicznych*, wydany w Warszawie w 1839 r.

Karol Estreicher na s. 394 czwartego tomu swojej *Bibliografii polskiej XIX stulecia*, wydanego w Krakowie w roku 1878, podaje co prawda ten druk, lecz tylko jako jedną książeczkę. Jak wynika natomiast z istniejących egzemplarzy, wydanych ich zostało co najmniej cztery. Obecnie nie sposób ustalić dokładnej liczby wydanych tomików, gdyż każdy z nich składał się z luźnych, nie numerowanych kartek z tekstem i luźnych tablic, na których nie została podana ani ich kolejność, ani przynależność do poszczególnego tomiku („książeczki”). Zachowane do dziś egzemplarze pozwalają wyróżnić cztery „książeczki”, lecz podział ten, niżej podany, nie jest podziałem pierwotnym. Możliwe, iż ewentualne odnalezienie dalszych egzemplarzy pozwoli na pełniejsze opracowanie tego druku.

ANALIZA DRUKU

Wykaz znanych egzemplarzy

Do niniejszego opracowania posłużyło 9 egzemplarzy, do których udało się dotrzeć, a mianowicie:

1. Egzemplarz stanowiący własność Biblioteki Oddziału Instytutu Zoologicznego Polskiej Akademii Nauk w Krakowie, opatrzony l. inw. 1817. Jest to egzemplarz pięknie oprawiony i uzupełniony później luźnymi kartkami i fotokopiami. Zawiera on okładkę tekturową, „Prospekt” (8 stron nieliczbowanych), „Pokrewieństwo szczypawek (*Carabici*)” (8 stron nieliczbowanych), „Spis gatunków w Iój książeczce umieszczonych” (1 kartka luźna), 97 różnych kart i tablic oraz 4 fotokopie. Egzemplarz ten dalej określany jest skrótem Kr.

2. Egzemplarz stanowiący własność Biblioteki Uniwersytetu Warszawskiego, opatrzony sygnaturą 4.22.7.55. Jest on oprawiony i uzupełniony później fotokopiami. Zawiera okładkę tekturową, „Prospekt”, „Pokrewieństwo szczypawek”, „Spis gatunków” (jak i egz. Kr.), 98 kart i tablic, z których 8 jest dubletami, oraz 11 fotokopii. Egzemplarz ten dalej określany jest skrótem UW1.

3. Egzemplarz stanowiący własność Biblioteki Instytutu Zoologicznego Polskiej Akademii Nauk w Warszawie, opatrzony l. inw. K. 1224. Jest on nie oprawiony i uzupełniony fotokopiami. Zawiera okładkę tekturową, „Prospekt”, „Pokrewieństwo szczypawek”, „Spis gatunków” (jak i dwa poprzednie egzemplarze), 81 różnych kart i ta-

blic oraz 20 fotokopii. Egzemplarz ten dalej określany jest skrótem IZ1.

4. Egzemplarz stanowiący własność Biblioteki Uniwersytetu Warszawskiego, opatrzony sygnaturą 106577 (1.—2). Jest on nie oprawiony. Zawiera okładkę tekturową, „Prospekt”, „Spis gatunków” oraz 84 karty i tablice, z których dwie są dubletami. Egzemplarz ten dalej określany jest skrótem UW2.

5. Egzemplarz stanowiący prywatną własność autora niniejszego opracowania. Jest on nieoprawny i uzupełniony fotokopiami. Zawiera okładkę tekturową, „Prospekt”, „Spis gatunków”, 77 różnych kart i tablic oraz 21 fotokopii. Egzemplarz ten dalej określany jest skrótem MM.

✓ 6. Egzemplarz stanowiący własność Biblioteki Instytutu Zoologicznego Polskiej Akademii Nauk w Warszawie, opatrzony l. inw. K. 1223. Jest on nieoprawny i uzupełniony fotokopiami. Zawiera okładkę tekturową, „Prospekt”, „Spis gatunków”, 74 różne karty i tablice oraz 6 fotokopii. Egzemplarz ten dalej określany jest skrótem IZ2.

✓ 7. Egzemplarz stanowiący własność Biblioteki Instytutu Zoologicznego Polskiej Akademii Nauk w Warszawie, opatrzony l. inw. K. 12834. Jest on nie oprawiony i uzupełniony jedną fotokopią. Zawiera okładkę tekturową, „Prospekt”, 64 różnych kart i tablic oraz wspomnianą jedną fotokopię. Egzemplarz ten dalej określany jest skrótem IZ3.

✓ 8. Egzemplarz stanowiący własność Biblioteki Instytutu Zoologicznego Polskiej Akademii Nauk w Warszawie, opatrzony l. inw. K. 12835. Na okładce tego egzemplarza znajduje się exlibris z napisem: „Z biblioteki Kaźmirza Stronczyńskiego Litera C. No 61a”. Jest on nie oprawiony i zawiera okładkę tekturową, „Prospekt”, „Pokrewieństwo szczyprawek”, „Spis gatunków” oraz 48 różnych kart i tablic. Wszystkie karty i tablice tego egzemplarza przynależą do książeczki I. Brak w nim całkowicie kart i tablic z książeczek II—IV. Egzemplarz ten dalej określany jest skrótem IZ4.

9. Egzemplarz stanowiący własność Biblioteki Uniwersytetu Warszawskiego, opatrzony sygnaturą 4.5.2.131. Jest on nie oprawiony i zawiera okładkę tekturową, „Prospekt” oraz 48 kart i tablic, z których jedna jest dubletem. Wszystkie karty i tablice tego egzemplarza przynależą do książeczki I. Brak w nim całkowicie kart i tablic z książeczek II—IV. Egzemplarz ten dalej określany jest skrótem UW3.

Wymienione egzemplarze uszeregowane zostały według ich kompletności, lecz nawet w najpełniejszym egzemplarzu Kr. brak jest niektórych kart i tablic znajdujących się w egzemplarzach mniej pełnych, toteż staraniem autora tego opracowania zostały wykonane fotokopie niektórych kart i tablic tak, aby po włączeniu ich egzemplarze Kr., UW1 i IZ1 stały się możliwie kompletne. Oczywiście fotokopie nie są oryginałami i nie zostały w dalszej części niniejszego opracowania uwzględnione.

Ilość książeczek

Rozrywki entomologiczne miały być wydawane, jak planował to ich autor, w książeczkach, w miesięcznych odstępach począwszy od 1 stycznia 1835 roku. Chrząszcze z rodziny *Carabidae* miały być omówione w 6 do 8 książeczek, a plan wydawania materiałów o innych rodzinach chrząszczy miał być później ustalony. Każda „Książeczka składać się będzie z 24 wizerunków litografowanych i tyluż opisów; wszystko na oddzielnych kartkach w futeraliku papierowym”. Całość miała obejmować jedynie chrząszcze. Jak podaje Stronczyński w prospekcie, „Nie podobna mi było ułożyć je systematycznie; obrałem raczej za wzór sobie *Faunę owadów niemieckich* Pantzera [sic] (*Fauna insectorum Germaniae*); tym sposobem każdy według upodobanego porządku gatunki na oddzielnych kartkach litografowane i opisywane szykować sobie może”. Oczywiście ten sposób wydawania nie daje możliwości ustalenia, ile gatunków zostało opisanych i przedstawionych na tablicach. Pośrednio można to ustalić przez dokładną ewidencję wszystkich kart i tablic w zachowanych do dziś egzemplarzach (co jest między innymi celem niniejszego opracowania), lecz nie daje ona pewności, czy jakieś wydane karty lub tablice nie zostały pominięte na skutek braku ich we wszystkich wymienionych egzemplarzach. Ci wszyscy, którzy mają jakiegokolwiek wiadomości o egzemplarzach „*Rozrywek entomologicznych*” nie uwzględnionych w niniejszym opracowaniu, proszeni są, dla dobra nauki, o przekazanie tych wiadomości autorowi, w celu ewentualnego opracowania odpowiedniego uzupełnienia, lub też o samodzielne opracowanie i opublikowanie takiego uzupełnienia.

Omówiony wyżej plan wydawania *Rozrywek entomologicznych* nie został, niestety, zrealizowany. W całości wydana została jedynie

jedna książeczka, której skład, dzięki dołączeniu do niej „Spisu gatunków w Jej książeczce umieszczonych” jest ustalony. Prócz 24 kart z opisami gatunków i 24 tablic zawiera ona „Prospekt”, „Pokrewieństwo szczy pawek” oraz wspomniany „Spis gatunków” — wszystko w papierowym futeraliku.

Istnieje pewna ilość kart i tablic, które miały wejść w skład dalszych książeczek. Nie stanowią one jednak takiej całości, aby utworzyły następną książeczkę, jakkolwiek liczba gatunków w nich zawartych przekracza 24 i wynosi 35. Dzieje się tak dlatego, iż zaledwie do 15 gatunków znany jest zarówno tekst, jak i tablica (a do książeczki powinny wchodzić 24 gatunki), do 16 gatunków znane są tylko tablice, a do 4 gatunków tylko tekst. Spośród wymienionych 35 gatunków 5 nie należy do rodziny *Carabidae* (nie należały one do tej rodziny także i za czasów Stronczyńskiego — zalicza się je do 4 innych rodzin chrząszczy: *Silphidae*, *Byrrhidae*, *Cleridae* i *Scarabaeidae*) i niewątpliwie miały wejść w skład jakichś dalszych książeczek, mających ukazać się po ukończeniu rodziny *Carabidae*, według planu, który miał być później ustalony. Dlatego wydaje się słuszne zaliczenie ich do odrębnej, ostatniej książeczki. Zestawienie pozostałych 30 gatunków z rodziny *Carabidae* trzeba chyba potraktować jako materiał należący do książeczki II i III. Dla wygody przyjęto w niniejszym opracowaniu zaliczenie do książeczki II tych 15 gatunków, co do których znane są zarówno teksty jak i tablice, 4 gatunków ze znanymi tekstami oraz 5 gatunków ze znanymi tablicami. Tak więc książeczka II obejmuje przepisową ilość 24 gatunków, a do książeczki III wchodzi jedynie pozostałych 6 gatunków z rodziny *Carabidae* ze znanymi tylko tablicami. Jeszcze mniejszą objętość ma książeczka IV, obejmująca, jak to już wyżej wspomniano, 5 gatunków z innych rodzin chrząszczy (nie z rodziny *Carabidae*) ze znanymi tylko tablicami.

Papier

Większość kartek z tekstem do *Rozrywek entomologicznych* wydrukowana została na papierze szarym, prążkowanym, pochodzącym, jak na to wskazuje znak wodny, z papierni w Jeziornie. Znane jest jednak także wydanie tekstu *Rozrywek* na papierze białym, nie prążkowanym. Na tym papierze zachowało się zaledwie po dwa egzemplarze tekstów wchodzących w skład książeczki I (głów-

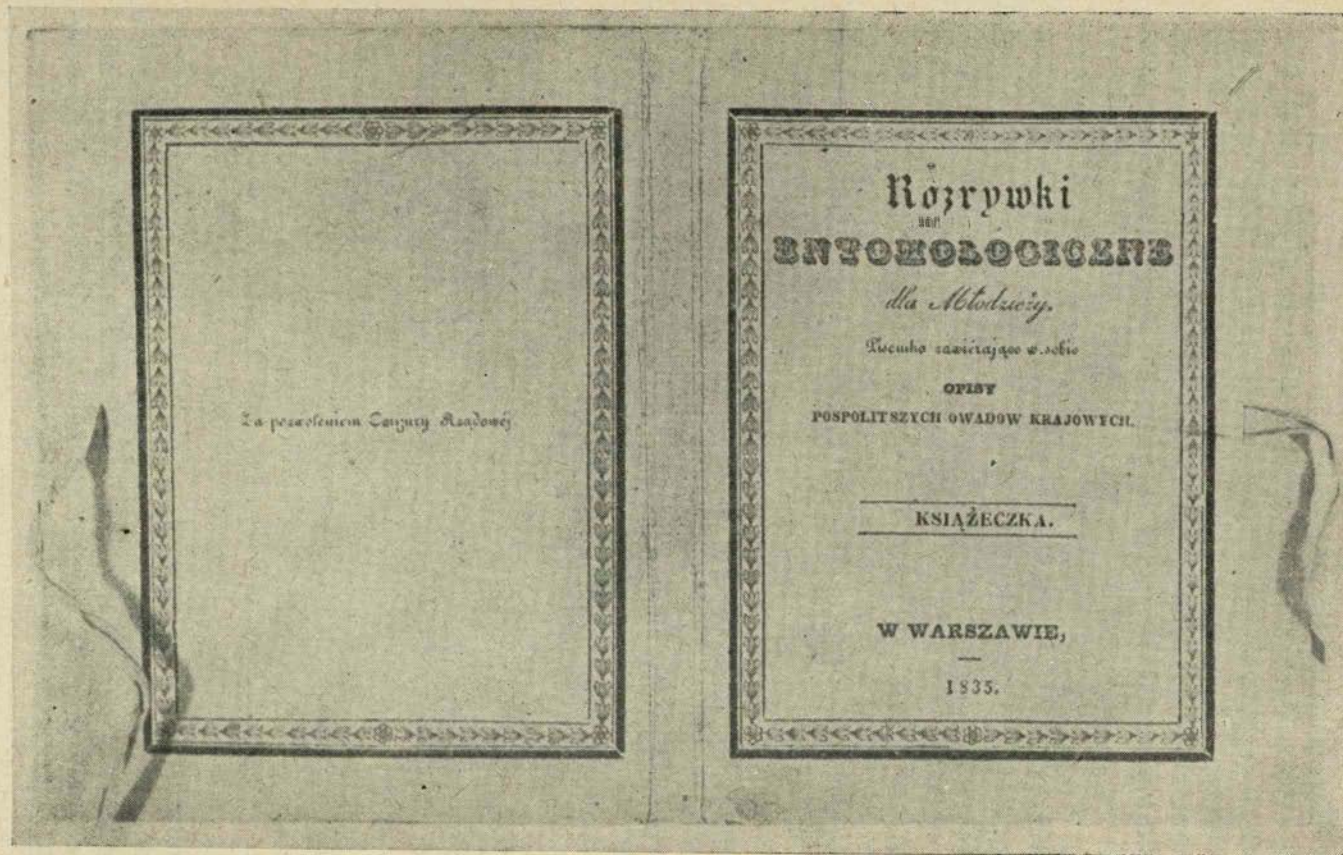
nie w egz. MM i IZ4), z wyjątkiem tekstu do *Stenolophus vaporarium* D., który na tym papierze znany jest tylko w jednym egzemplarzu. Teksty z książeczki II na białym papierze nie są znane.

Tablice do *Rozrywek entomologicznych*, wykonane techniką litograficzną, są bądź czarne, nie kolorowane, bądź ręcznie podmalowane w wiernych kolorach. Tablice barwne wykonane były na kartonie białym, pochodzącym prawdopodobnie z papierni w Puławach (na niektórych istnieje znak wodny: „PULAW...”). Spośród wykonanych na tym kartonie znanych tablic nie zostały pokolorowane wyjątkowo: 1 tablica *Cicindela sylvatica* D. w egz. MM, 4 tablice *Cicindela sinuata* D. w egz. UW2, MM, IZ4 i UW3, 1 tablica *Bletisa multipunctata* D. w egz. Kr, 1 tablica *Badister bipustulatus* D. w egz. UW2 i 4 tablice *Lebia cyanocephala* D. w egz. UW1, MM, IZ2 i IZ3.

Tablice czarne, nie barwione, wykonane były na ogół na cienkim, żółtym papierze prążkowanym, pochodzącym z papierni w Jeziornie. Znane są trzy tablice na tym papierze pokolorowane: tablica *Clivina nitida* D. w egz. UW3, tablica *Silpha rugosa* D. w egz. Kr i tablica *Byrrhus pilula* D. w egz. Kr. Do niewielkiej ilości nie barwionych tablic został użyty papier żółty, nie prążkowany, bez znaków wodnych. Na tym papierze znane są 2 tablice *Cicindela campestris* D. (w egz. IZ2 i IZ3), 3 tablice *Cicindela sinuata* D. (w egz. IZ1, IZ2 i IZ3), 1 tablica *Clivina nitida* D. (w egz. IZ3), 1 tablica *Carabus Linnaei* D. (w egz. IZ2), 1 tablica *Calosoma inquisitor* D. (w egz. MM), 1 tablica *Nebria sabulosa* D. (w egz. IZ3), 1 tablica *Nebria picieornis* D. (w egz. UW3) i 2 tablice *Panagaeus crux major* D. (w egz. IZ2 i IZ3). Ponadto 3 nie barwione tablice *Brachinus crepitans* D. (w egz. IZ2, IZ3 i UW3) odbito na papierze żółtym, nie prążkowanym, ze znakiem wodnym: „J. Whatman, Turkey Mill, 1829”.

Układ tekstu przy opisie poszczególnych gatunków

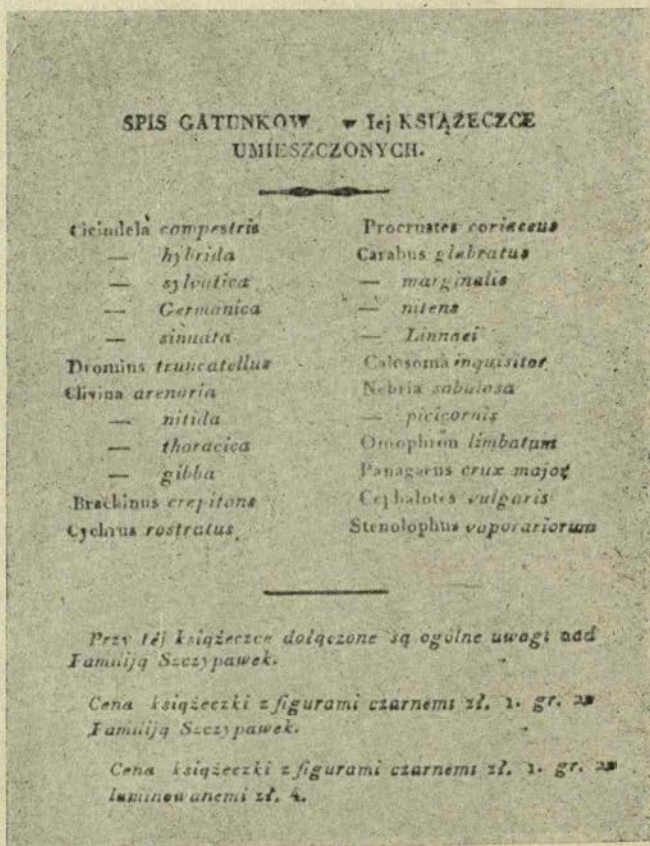
W kartce z opisem gatunku Stronczyński zastosował układ następujący: U góry kartki podana została łacińska nazwa gatunku. Pod nią, w dwu kolumnach, znajduje się polski i łaciński opis gatunku, polski w lewej kolumnie, a łaciński w prawej. Pod opisami, na całej szerokości kartki wymienione są po polsku dane o biologii, fenologii i występowaniu gatunku oraz uzupełnienia opisu morfologicznego. Ważniejsze z tych danych są omówione niżej, przy poszczególnych gatunkach.



Rys. 1. Papierowy futorialik *Rozrywek entomologicznych*, stanowiący jednocześnie kartę tytułową

Książeczka I

Skład książeczki I, jak wyżej powiedziano, jest znany i ustalony. We wszystkich znanych egzemplarzach jest on bądź kompletny, bądź luki są niewielkie i podane niżej. W skład książeczki I wchodzi zawiązywany, tekturowy futerałik (rys. 1), „Prospekt” (8 stron nieliczbowanych), „Pokrewieństwo Szczypawek (*Carabici*)” (8 stron nieliczbowanych), „Spis gatunków w Iej książeczce umiesz-



Rys. 2. Karta ze spisem gatunków wchodzących w skład
książeczki I

czonych” (jedna luźna kartka — rys. 2) oraz po jednej tablicy i po jednej kartce z tekstem do 24 gatunków niżej omówionych. Rozdział podający ogólne uwagi, dotyczący rodziny *Carabidae* („Pokrewieństwo szczypawek”), znajduje się tylko w egz. Kr, UW1, IZ1 i IZ4. W egz. IZ3 i UW3 brak jest także „Spisu gatunków”.

„Prospekt”. Prospekt ten stanowi właściwie przedmowę do całego dzieła. Podpisany on został przez autora inicjałem imienia i pełnym nazwiskiem — stąd znany jest autor, gdyż na karcie tytułowej (a tak traktować należy ów papierowy futerałik) nie został podany. W prospekcie Stronczyński omawia powody, które skłoniły go do rozpoczęcia wydawania *Rozrywek*, a mianowicie brak takiego dzieła w języku polskim, co powodowało zarzucanie pracy w dziedzinie entomologii przez garnącą się do zbierania owadów młodzież. „Bacząc na wyłączny cel niniejszego dziełka, to jest na ułatwienie młodzieży poznania owadów krajowych, nie wdawałem się w cytowanie licznych synonim, a nazwiska gatunków wziętem wprost z Dejeana, którego początkową głoskę D, przy nich kładę”. W prospekcie Stronczyński zaznacza, iż ograniczyć się chce do samych chrząszczy, a przede wszystkim do biegaczy (*Carabidae*), podkreślając przy tym, „iż znaczną część wiadomości moich w tej mierze winien jestem prof. Wadze, w którego bogatym zbiorze nie tylko w oznaczeniu nazwisk znalazłem ułatwienie, ale nawet wiele takich gatunków poznałem, których samemu znaleźć się nie zdarzyło”. Z kolei bardzo dokładnie tłumaczy Stronczyński, dlaczego posługuje się tylko nazwami łacińskimi, nie wprowadzając polskich. Reasumując swój długi wywód w tej mierze podaje: „Widzimy z tego, że do oznaczenia istot przyrodzonych łacińskie tylko a raczej uniwersalne nazwiska są konieczne i że wszelkie inne naukę bezpotrzebnie utrudzają”. Pogląd ten i obecnie przez każdego zdrowo myślącego przyrodnika jest przyjmowany i całkowicie akceptowany.

„Pokrewieństwo szczypawek (*Carabici*)”. W części tej Stronczyński podał ogólne dane dotyczące rodziny *Carabidae*. Poza krótkim omówieniem ich morfologii, dymorfizmu płciowego, rozwoju i rozmieszczenia obszerniej nieco potraktował wiadomości o biologii i ekologii tych owadów.

Książeczka I obejmuje następujące gatunki (za nazwą użytą przez Stronczyńskiego podana jest w nawiasie kwadratowym nazwa obecnie używana):

1. *Cicindela campestris* D. [*Cicindela campestris* L.]. Tekst i tablice we wszystkich egzemplarzach. Tablice czarne w egz. IZ2, IZ3 i UW3, w pozostałych barwne.

2. *Cicindela hybrida* D. [*Cicindela hybrida* L.]. Tekst i tablice we wszystkich egzemplarzach. W egz. UW1 dwie tablice: czarna i barwna, barwne tablice w egz. Kr, IZ1 i IZ4, w pozostałych czarne.

3. *Cicindela sylvatica* D. [*Cicindela sylvatica* L.]. Brak tekstu w egz. IZ3, tablice we wszystkich egzemplarzach, w egz. UW1 dwie tablice: czarna i barwna, barwna tablica w egz. Kr i IZ4, w pozostałych czarne.

Trafne spostrzeżenie biologiczne o tym gatunku podaje Stronczyński: „Lubi lasy sosnowe wypiekle i piaszczyste”.

4. *Cicindela Germanica* D. [*Cicindela germanica* L.]. Tekst i tablice we wszystkich egzemplarzach. Tablice czarne w egz. IZ2, IZ3 i UW3, w pozostałych barwne.

O występowaniu tego gatunku w Polsce Stronczyński pisze: „Gatunek ten mniej lotny od innych tego rodzaju, najobficiej znajduje się w województwie krakowskim, a w ogólności lubi wzgórza gliniaste; przecięć i koło Warszawy rzadki nie jest”. Wiadomość ta jest o tyle interesująca, iż obecnie *Cicindela germanica* L. pod Warszawą właściwie nie występuje, wyjątkowo można znaleźć pojedyncze okazy podczas wylewów Wisły, przyniesione wodą z południa Polski. Świadczy to o wyginięciu w okolicach Warszawy tego gatunku, który w roku 1835 występował tam nierzadko. Natomiast w województwie krakowskim jest on obecnie równie pospolity, jak i za czasów Stronczyńskiego.

5. *Cicindela sinuata* D. [*Cicindela arenaria viennensis* SCHRANK]. Tekst i tablice we wszystkich egzemplarzach. W egz. UW1 dwie tablice: czarna i barwna, barwna tablica w egz. Kr, w pozostałych czarne.

Stronczyński podaje, iż kilkakrotnie znajdował ten gatunek „w Gallicyi górzystej około rzeki Raby”, i stwierdza, że nie jest on w Polsce pospolity. Obecnie gatunek ten jest u nas niezwykle rzadko spotykany i każde jego stanowisko warte jest odnotowania.

6. *Dromius truncatellus* D. [*Metabletus truncatellus* (L.)]. Tekst i tablice we wszystkich egzemplarzach. W egz. UW3 tablica czarna, w pozostałych barwne.

Stronczyński podaje go tylko z okolic Warszawy.

7. *Clivina arenaria* D. [*Clivina fossor* (L.)]. Tekst we wszystkich egzemplarzach, tablicy brak w egz. IZ3. W egz. UW3 tablica czarna, w pozostałych barwne. Przy nazwie gatunku na kartce z tekstem brak litery D.

8. *Clivina nitida* D. [*Dyschirius nitidus* (DEJ.)]. Tekst i tablice we wszystkich egzemplarzach. W egz. UW2 i UW3 po dwie tablice: czarna i barwna, tablica czarna w egz. IZ3, w pozostałych barwne.

9. *Clivina thoracica* D. [*Dyschirius arenosus* STEPH.]. Tekst i tablice we wszystkich egzemplarzach. W egz. UW3 tablica czarna, w pozostałych barwne.

10. *Clivina gibba* D. [*Dyschirius globosus* (HERBST)]. Tekst we wszystkich egzemplarzach, tablic brak w egz. IZ2 i IZ3. W egz. UW1 dwie tablice: czarna i barwna, tablice czarne w egz. MM i UW3, barwne w egz. Kr, IZ1, UW2 i IZ4.

Stronczyński podaje: „Rzadsza od innych gatunków w okolicach Warszawy”. Obecnie gatunek ten pod Warszawą jest bardzo pospolity.

11. *Brachinus crepitans* D. [*Brachynus crepitans* (L.)]. Tekst i tablice we wszystkich egzemplarzach. W egz. UW1 dwie tablice: czarna i barwna, czarne tablice w egz. IZ2, IZ3 i UW3, w pozostałych barwne.

Stronczyński podaje: „Znalazłem w województwie lubelskiem”. Obecnie także gatunek ten występuje w południowych częściach Polski.

12. *Cychrus rostratus* D. [*Cychrus caraboides* L.]. Tekst i tablice we wszystkich egzemplarzach. W egz. IZ3 i UW3 tablice czarne, w pozostałych barwne.

Warto zacytować rozmieszczenie tego gatunku według Stronczyńskiego: „W naszym kraju nie jest zbyt pospolity, znalazłem go przecież kilkakrotnie na Łysej Górze i w lasach południowej strony województwa kaliskiego, za korą pni spróchniałych”.

13. *Procrustes coriaceus* D. [*Carabus coriaceus* L.]. Tekst i tablice we wszystkich egzemplarzach. W egz. UW3 tablica czarna, w pozostałych barwne.

14. *Carabus glabratus* D. [*Carabus glabratus* PAYK.]. Tekst i tablice we wszystkich egzemplarzach. W egz. UW3 tablica czarna, w pozostałych barwne.

15. *Carabus marginalis* D. [*Carabus marginalis* FABR.]. Tekst i tablice we wszystkich egzemplarzach. W egz. UW3 tablica czarna, w pozostałych barwne.

O występowaniu tego gatunku w Polsce Stronczyński pisze: „Owad ten w okolicy Warszawy wcale rzadkim nie jest, chociaż w innych stronach nie tak go często natrafić można. Mieszka w lasach”. Obecnie gatunek ten jest bardzo rzadko w Polsce spotykany. Pojedyncze okazy znajduje się jedynie na wschód od Wisły oraz na Pomorzu. W okolicach Warszawy znane jest obecnie tylko jedno stanowisko tego gatunku w Aninie.

16. *Carabus nitens* D. [*Carabus nitens* L.]. Tekst i tablice we wszystkich egzemplarzach. W egz. UW3 tablica czarna, w pozostałych barwne.

17. *Carabus Linnaei* D. [*Carabus linnei* PANZ.]. Brak tekstu w egz. MM, IZ2 i IZ3, tablice we wszystkich egzemplarzach. W egz. IZ2, IZ3 i UW3 tablice czarne, w pozostałych barwne.

O występowaniu tego gatunku Stronczyński pisze: „Mieszka najwięcej w miejscach górzystych. W górach karpackich, mianowicie na Babiej Górze, pospolity, u nas przecież na Łysicy po dwa-kroć go znalazłem”.

18. *Calosoma inquisitor* D. [*Calosoma inquisitor* (L.)]. Tekst we wszystkich egzemplarzach. Tablic brak w egz. IZ2 i IZ3. W egz. MM i UW3 tablice czarne, w pozostałych barwne.

19. *Nebria sabulosa* D. [*Nebria livida* (L.)]. Tekst i tablice we wszystkich egzemplarzach. W egz. IZ3 i UW3 tablice czarne, w pozostałych barwne.

O występowaniu tego gatunku w Polsce Stronczyński pisze: „Mieszka nad wodami w okolicach Warszawy”. Obecnie gatunek ten w okolicach Warszawy jest bardzo rzadko spotykany. Znane teraz jest zaledwie jedno stanowisko w Baniosze. W ogóle w Polsce jest on bardzo rzadki, może nieco częstszy na Pomorzu.

20. *Nebria picicornis* D. [*Nebria picicornis* (FABR.)]. Tekst i tablice we wszystkich egzemplarzach. W egz. UW1 dwie tablice: barwna i czarna. Czarne tablice w egz. IZ2, IZ3 i UW3, w pozostałych barwne. Na tablicach nazwa gatunku brzmi wskutek oczywistej omyłki: *Nebria picieornis* D.

Stronczyński podaje o tym gatunku: „Mieszka w wilgotnych miejscach południowej Polski”. Jest to o tyle śluzne, iż *Nebria picicornis* (FABR.) jest gatunkiem górskim, zamieszkującym u nas przede wszystkim Karpaty i Tatry.

21. *Omophron limbatus* D. [*Omophron limbatus* (FABR.)]. Tekst we wszystkich egzemplarzach, tablice tylko w egz. Kr, UW1, IZ1 i IZ4. W egz. UW1 tablica czarna, a w egz. Kr, IZ1 i IZ4 barwne.

22. *Panagaeus crux major* D. [*Panagaeus crux-major* (L.)]. Tekst i tablice we wszystkich egzemplarzach. Tablice czarne w egz. IZ2, IZ3 i UW3, w pozostałych barwne.

O występowaniu tego gatunku Stronczyński pisze: „Należy do rzadszych gatunków. W województwie krakowskim, nad rzeką Nidą, raz go znalazłem”. Obecnie gatunek ten nie jest wcale rzadki i często się go napotyka, szczególnie w lasach.

23. *Cephalotes vulgaris* D. [*Brosicus cephalotes* (L.)]. Tekst i tablice we wszystkich egzemplarzach. Tablica czarna w egz. UW3, w pozostałych barwne.

24. *Stenelophus vaporariorum* D. [*Acupalpus teonus* (SCHRANK)]. Tekst we wszystkich egzemplarzach, tablic brak w egz. MM, IZ2 i IZ3. W egz. UW3 tablica czarna, w pozostałych barwne. Na tablicach nazwa gatunku brzmi: *Stenelophus vaporariorum* D.

Stronczyński podaje o tym gatunku: „W okolicach Warszawy nierzadki”. Zgodne jest to i z obecnym stanem rzeczy.

Książeczka II

Jak to już było wyżej omówione, niepodobna jest obecnie określić pierwotnego składu książeczki II. Niżej podany jej skład jest pierwotnym tylko przypuszczalnie. Możliwe zresztą, iż defini tywny skład książeczki II nie był w ogóle ustalony, nie znany jest bowiem spis gatunków, które miały do niej należeć, spis taki, jaki dodany był do książeczki I. W ustalaniu tego składu postąpiono następująco. Zaliczono do książeczki II 15 gatunków wydanych w całości, to znaczy tych, co do których znane są zarówno teksty, jak i tablice. Zaliczono do niej także te 4 gatunki, co do których znane są teksty. Przepisową liczbę 24 gatunków, jakie powinna zawierać każda książeczka, uzupełniono wyborem 5 gatunków z pomiędzy 11 o znanych tylko tablicach. W wyborze tym kierowano się dla wygody ilością znanych tablic i zaliczono do książeczki II te pięć gatunków, z których znana jest większa ilość tablic.

Ponieważ egz. IZ4 i UW3 zawierają tylko karty i tablice tworzące książeczkę I, a nie ma w nich ani jednej karty czy tablicy z następnymi książeczek, w dalszej części niniejszego opracowania są one pominięte i nie wymieniane przy poszczególnych gatunkach.

Z gatunków wchodzących w skład książeczki II niektóre mają po dwie, różne tablice. Widocznie Stronczyński nie był zadowolony z wykonanych tablic i wydał nowe, lepsze i lepiej oddające cechy gatunków. Te tablice, lepsze, stanowią więc jakby suplement czy erratę do książeczki II. Omówione są one osobno, po omówieniu książeczki II, jako suplement do niej.

Ustalony w wyżej podany sposób skład książeczki II przedstawia się następująco (za nazwą użytą przez Stronczyńskiego podana jest w nawiasie kwadratowym nazwa obecnie używana):

1. *Carabus auronitens* D. [*Carabus auronitens* FABR.]. Tekstu brak w egz. IZ3, tablica znana jest tylko jedna, czarna, w egz. UW1, z podpisem ręcznie wykonanym.

Bardzo trafnie podaje Stronczyński występowanie tego gatunku: „Piękny ten gatunek znajduje się dosyć obficie w południowych stronach Polski, szczególnie w lasach tak zwanych czarnych, czyli jodłowych, wilgotnych, za korą pni spróchniałych i pod kamieniami. [...] U nas najwięcej znajduje się na Łysej Górze i w południowej części województwa kaliskiego. W Karpatach, mianowicie na Babiej Górze bardzo pospolity”.

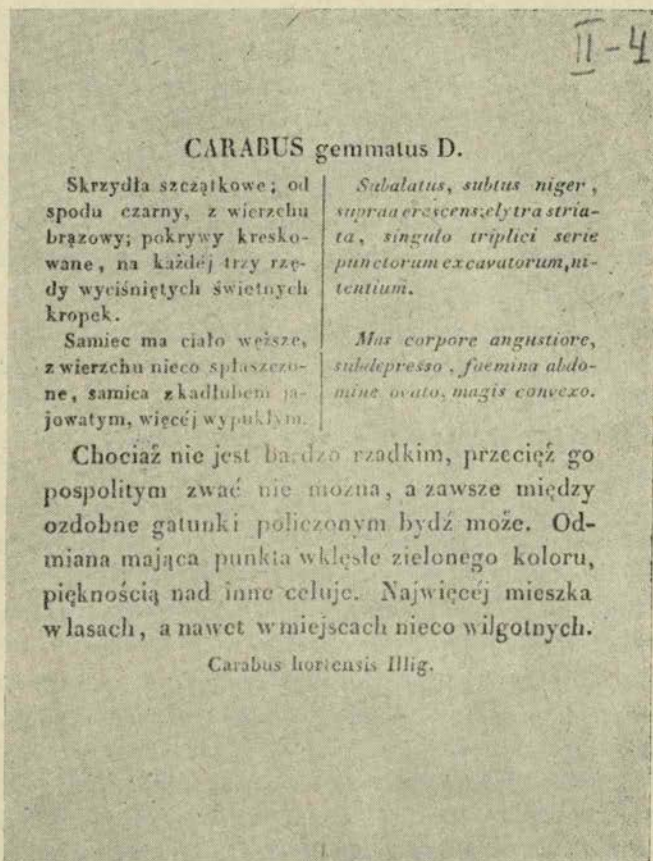
2. *Carabus auratus* D. [*Carabus auratus* L.]. Tekst we wszystkich egzemplarzach (w egz. UW1 nawet podwójny), tablicy brak w egz. IZ3, wszystkie tablice czarne (Patrz też niżej — Suplement do książeczki II.)

Opis podany przez Stronczyńskiego odnosi się rzeczywiście do tego gatunku, natomiast na tablicy przedstawiony jest pomyłkowo inny gatunek (*Carabus auronitens* FABR.) niż nazwa na niej wymieniona. Pomyłkę tę Stronczyński naprawił wydając drugą tablicę z właściwym rysunkiem — patrz niżej: Suplement do książeczki II. Obie tablice nieentomolodzy mogą łatwo odróżnić po tym, iż na pierwszej chrząszcz narysowany został skośnie, zwrócony głową w prawo, a na drugiej (Suplement) prosto, głową do góry.

Podany przez Stronczyńskiego opis świadczy, iż rozróżniał on w sposób właściwy podobne do siebie *Carabus auronitens* FABR. i *Carabus auratus* L. Szczególnie trafnie pisze on o *Carabus auratus* L.: „Wielkość, kształt ciała i kolor nóg ma zupełnie z tym [Carabus auronitens FABR. — przyp. MM] podobne, gładkością jedynie i przyćmioną zielonością od niego się różni”. Tym dziwniejsze jest, co Stronczyński podaje o występowaniu tego gatunku: „Znajduje się w tych samych miejscach, co i *Carabus auronitens*, nierównie przecięż jest rzadszy”. Gatunki te nie występują obecnie u nas razem — *Carabus auratus* L. zasiedla przede wszystkim pola uprawne, drogi oraz inne tereny odkryte, i to tylko w północno-zachodnich częściach Polski, gdy natomiast *Carabus auronitens* FABR. jest gatunkiem leśnym, występującym najliczniej w częściach górskich i podgórszych naszego kraju.

3. *Carabus Germarii* D. [*Carabus violaceus* L.]. Tekst i barwne tablice występują we wszystkich egzemplarzach, tablice czarne nie znane.

Rysunek przedstawiony na tablicy, a także polska i łacińska diagnoza wskazują wyraźnie na gatunek *Carabus violaceus* L. Stronczyński jednak w uzupełnieniu opisu pisze: „Gatunek ten w wielu dziełach pod nazwiskiem *Carabus violaceus* jest umieszczony; od



Rys. 3. Kartka z tekstem

którego przecież różni się doskonałą czarnością pokryw oraz kształtem podłużnym wypukłych kropek, które w niej jakie, dosyć porządne rzędy ułożone są przyczyną chropowatości, jaka się na nich przedstawia". Najprawdopodobniej, pisząc uzupełnienie opisu, miał Stronczyński przed sobą inny gatunek — *Carabus problematicus* HERBST — i stąd niezgodność diagnoz i rysunku z uzupełnieniem opisu.

4. *Carabus gemmatus* D. [*Carabus hortensis* L.]. Tekst (rys. 3) w egz. Kr, UW1, IZ1 i MM, tablice barwne we wszystkich egzemplarzach, tablice czarne nie znane.

5. *Carabus clathratus* D. [*Carabus clathratus* L.]. Tekst i barwne tablice we wszystkich egzemplarzach, tablice czarne nie znane. Na tablicach nazwa gatunku brzmi: *Carabus chathratus* D., jednak na niektórych błęd ten został ręcznie poprawiony.

O występowaniu tego gatunku Stronczyński pisze: „Owad ten pospolitszy jest w północnej Polsce jak w południowej. Koło Warszawy bardzo go często natrafić można. W Krakowskiem rzadziej nierównie się znajduje, w Gallicyi za osobliwość jest uważany”. Obecnie gatunek ten nigdzie w Polsce nie jest pospolity, chociaż w północnej części Polski nieco częściej spotykany niż gdzie indziej.

6. *Carabus granulatus* D. [*Carabus granulatus* L.]. Tekst i barwne tablice we wszystkich egzemplarzach, tablice czarne nie znane.

7. *Carabus cyaneus* D. [*Carabus intricatus* L.]. Tekstu brak w egz. UW2, tablice barwne w egz. Kr, UW1 i UW2, tablice czarne nie znane.

O występowaniu tego gatunku Stronczyński pisze: „W południowej Polsce znajduje się ten gatunek lubo niezbyt pospolicie; [...] Lubi lasy jodłowe”. Obecnie znajduje się go w całej Polsce, lecz przede wszystkim tam, gdzie są większe lasy bukowe, w których zawsze licznie występuje.

8. *Carabus convexus* D. [*Carabus convexus* FABR.]. Tekst we wszystkich egzemplarzach, tablice barwne w egz. Kr, UW1 i UW2, tablice czarne nie znane.

Według Stronczyńskiego, jak też i obecnie, „U nas należy do rzadszych gatunków”. Dalej Stronczyński podaje: „[...] w województwie lubelskiem, mianowicie koło Opola znalazłem go kilkakrotnie, w Gallicyi górzyszej jeszcze jest pospolitszy”. Jest to warte odnotowania.

9. *Carabus hortensis* D. Tekst nie znany, tablice barwne we wszystkich egzemplarzach, czarne tablice nie znane. (Patrz też niżej — Suplement do ksiąteczki II.)

Rysunek niezbyt udany; na jego podstawie nie można powiedzieć, jaki dokładnie ma przedstawiać gatunek, w każdym razie nie *Carabus hortensis* L., a także nie *Carabus nemoralis* MÜLL. Widocznie i sam Stronczyński uważał ten rysunek za nieudany, gdyż

wydał drugą tablicę ze znacznie lepszym rysunkiem, a zaopatrzoną tą samą nazwą. (Patrz niżej: Suplement do książeczki II.) Obie tablice nieentomolodzy mogą łatwo odróżnić po ułożeniu na rysunku chrząszcza, który na pierwszej narysowany jest skośnie, głową zwrócony w lewo, a na drugiej (Suplement) prosto, głową do góry. Rysunek na drugiej tablicy (w Suplemencie) daje się zidentyfikować — przedstawia on *Carabus nemoralis* MÜLL.

10. *Carabus scabriusculus* D. [*Carabus scabriusculus* OL.]. Tekst nie znany, tablice barwne we wszystkich egzemplarzach, tablice czarne nie znane.

11. *Carabus arvensis* D. [*Carabus arcensis* HERBST]. Tekst nie znany, tablice barwne we wszystkich egzemplarzach, tablice czarne nie znane.

12. *Calosoma sycophanta* D. [*Calosoma sycophanta* (L.)]. Tekst i tablice barwne we wszystkich egzemplarzach, tablice czarne nie znane. Na tablicach nazwa gatunku brzmi: *Callosoma sycophanta* D.

13. *Calosoma Sericeum* D. [*Calosoma maderae auropunctatum* (HERBST)]. Tekst i tablice barwne we wszystkich egzemplarzach, tablice czarne nie znane.

O występowaniu tego gatunku Stronczyński pisze: „[...] mieszka po polach nawet zbożem zasianych, najobficiej w województwie lubelskiem i kaliskiem [...]”. Obecnie jest to jeden z najrzadziej w Polsce spotykanych gatunków chrząszczy.

14. *Blethisa multipunctata* D. [*Blethisa multipunctata* (L.)]. Tekst nie znany, tablicy brak w egz. IZ3, wszystkie tablice (rys. 4) czarne. (Patrz też niżej — Suplement do książeczki II.)

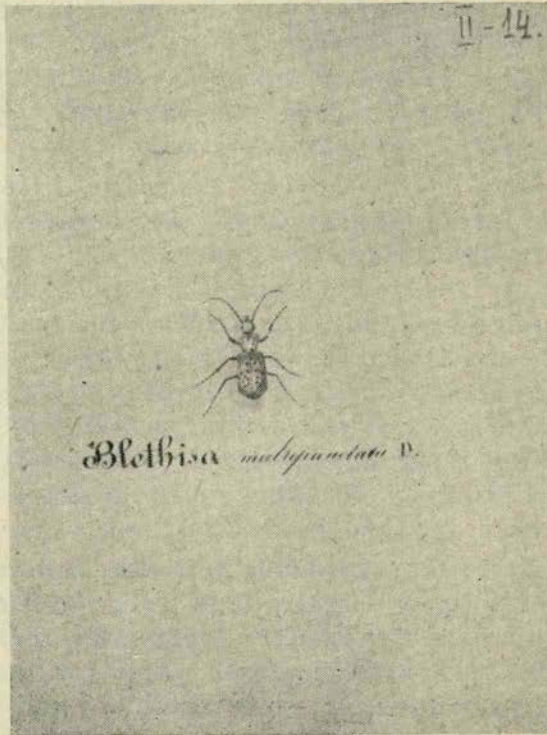
Stronczyński nie był widocznie zadowolony z niezbyt udanego rysunku tego chrząszcza, gdyż wydał drugi, znacznie lepszy, lepiej oddający cechy gatunku — patrz niżej: suplement do książeczki II. Ta druga tablica różni się od pierwszej także podpisem, gdyż nazwa gatunku została na niej pomyłkowo podana: *Bletisa multipunctata* D. Obie tablice przedstawione są na rys. 4 i 5.

15. *Badister bipustulatus* D. [*Badister lacertosus* STURM]. Tekst w egz. Kr, UW1, IZ1 i UW2, tablice we wszystkich egzemplarzach, w egz. UW2 dwie tablice: czarna i barwna, w pozostałych egzemplarzach tablice barwne.

Podany przez Stronczyńskiego opis może pasować do trzech gatunków: *Badister bipustulatus* (FABR.), *Badister lacertosus*

STURM i *Badister kineli* MAK., których Stronczyński najprawdopodobniej nie rozróżniał. Rysunek na tablicy ma jednak wyraźnie zaznaczone cechy *Badister lacertosus* STURM (przede wszystkim czarna plama na pokrywach na przodzie nie zaokrąglona, lecz prosto ucięta).

16. *Harpalus aeneus* D. [*Harpalus affinis* (SCHRANK)]. Tekst i barwne tablice we wszystkich egzemplarzach, tablice czarne nie znane.



Rys. 4. Kartka z rysunkiem. Rysunek niezbyt udany

17. *Sphodrus planus* D. [*Sphodrus leucophthalmus* (L.)]. Tekstu brak w egz. IZ3, tablice nie znane.

18. *Sphodrus terricola* D. [*Aechmites terricola* (HERBST)]. Tekst tylko w egz. UW1 i UW2, tablice nie znane.

19. *Chlaenius vestitus* D. [*Chlaenius vestitus* (PAYK.)]. Tekstu brak w egz. IZ3, tablice nie znane.

20. *Anchomenus angusticollis* D. [*Agonum assimile* (PAYK.)]. Tekstu brak w egz. IZ3, tablica znana tylko jedna, barwna, w egz. UW1. Na tablicy nazwa gatunku brzmi: *Platyus angusticollis* D.

21. *Agonum sexpunctatum* D. [*Agonum sexpunctatum* (L.)]. Tekstu brak w egz. IZ3, tablice nie znane.

22. *Feronia melanaria* D. [*Pterostichus vulgaris* (L.)]. Tekstu brak w egz. IZ3, tablica znana tylko jedna, barwna, w egz. UW1. Na tablicy nazwa gatunku brzmi: *Omasus melanarius* D.

23. *Feronia nigra* D. [*Pterostichus niger* (SCHALL.)]. Tekst i barwne tablice we wszystkich egzemplarzach, tablice czarne nie znane. Na tablicach nazwa gatunku brzmi: *Platysma nigra* D.

24. *Lebia cyanocephala* D. [*Lebia cyanocephala* (L.)]. Tekst nie znany, tablice we wszystkich egzemplarzach, w egz. UW1 dwie tablice: czarna i barwna, czarne tablice w egz. MM, IZ2 i IZ3, barwne w egz. Kr, IZ1 i UW2.

Suplement do książeczki II

Stronczyński najwidoczniej nie był zadowolony z niektórych tablic wchodzących w skład książeczki II i wydał nowe tablice, z rysunkami lepiej oddającymi cechy poszczególnych gatunków. Znane są takie tablice do trzech gatunków:

1. *Carabus auratus* D. [*Carabus auratus* L.]. Tablice barwne w egz. Kr i UW1, tablice czarne nie znane.

Poprzednio wydana tablica z podpisem *Carabus auratus* D. zawierała rysunek innego gatunku: *Carabus auronitens* FABR. Nowa tablica przedstawia rysunek właściwego gatunku. Różnice między obu tablicami były już wyżej podane.

2. *Carabus hortensis* D. [*Carabus nemoralis* MÜLL.]. Tablice barwne w egz. Kr i UW1, tablice czarne nie znane.

Poprzednio wydana tablica z podpisem *Carabus hortensis* D. miała rysunek niezbyt udany, o którym nie da się powiedzieć, jaki gatunek przedstawia. Nowa tablica ma dobry rysunek, na podstawie którego można określić, iż przedstawia on *Carabus nemoralis* MÜLL. Różnice między obu tablicami były już wyżej omówione.

3. *Bletisa multipunctata* D. [*Blethisa multipunctata* (L.)]. Jedyna tablica, czarna, znajduje się w egz. Kr (rys. 5).

Tablica ta oddaje znacznie wierniej cechy gatunku przedstawionego na rysunku niż tablica poprzednio wydana.

Do książeczki tej należy zaliczyć pozostałe gatunki z rodziny *Carabidae*, w liczbie 6, do których znane są tylko tablice. Czy rze-



Rys. 5. Kartka z rysunkiem. Rysunek lepszy, mający zastąpić niezbyt udany rysunek przedstawiony na str. 22

czywiście nie były wydane teksty i tablice do innych gatunków, nie wiadomo — w każdym razie nie są one znane.

1. *Carabus morbillosus* D. [*Carabus ulrichi* GERM.]. Jedyna tablica, barwna, znajduje się w egz. Kr.

2. *Carabus cancellatus* D. [*Carabus cancellatus* ILL.]. Jedyna tablica, barwna, znajduje się w egz. Kr.

3. *Notiophilus aquaticus* D. [*Notiophilus aquaticus* (L.)]. Jedyna tablica, barwna, znajduje się w egz. Kr.

4. *Notiophilus bigutatus* D. [*Notiophilus biguttatus* (F.)]. Jedyna tablica, barwna, znajduje się w egz. Kr.

5. *Badister cephalotes* D. [*Badister unipustulatus* BON.]. Jedyna tablica, barwna, znajduje się w egz. Kr.

6. *Zabrus gibbus* D. [*Zabrus tenebrioides* (GOEZE)]. Znane trzy tablice, wszystkie barwne, w egz. Kr, UW1 i UW2.

Książeczka IV

Do książeczki tej należy zaliczyć gatunki nie należące do rodziny *Carabidae*, lecz do innych rodzin. Sprawa wydzielenia ich w książeczkę IV była wyżej omówiona. Znane są tylko pojedyncze tablice i to po jednej zaledwie z pięciu gatunków, wszystkie w egz. Kr, wszystkie barwne.

1. *Silpha rugosa* D. [*Silpha rugosa* L. — rodzina *Silphidae*].

2. *Byrrhus pilula* D. [*Byrrhus pilula* (L.) — rodzina *Byrrhidae*].

3. *Clerus formicarius* D. [*Thanasimus formicarius* (L.) — rodzina *Cleridae*].

4. *Geotrupes Typhaeus* D. [*Typhoeus typhoeus* (L.) — rodzina *Scarabaeidae*].

5. *Ontophagus nuchicornis* D. [*Onthophagus nuchicornis* (L.) — rodzina *Scarabaeidae*].

WNIOSKI FAUNISTYCZNE

Skąpe wiadomości faunistyczne zawarte w *Rozrywkach entomologicznych*, przegląd których jest niżej podany, pozwalają jednak stwierdzić, iż skład fauny nie jest czymś stałym. Ulega on ciągłym, aczkolwiek powolnym, zmianom. Dlatego należy żałować, iż Stronczyński tylko przy niektórych gatunkach podał dane faunistyczne, poprzestając w większości przypadków na mało dających uogólnieniach, jak np. „Mieszka nad brzegami wód”, „Mieszka po polach i zaroślach”, „Mieszka pod kamieniami”, „Mieszka w ogrodach”, „W lasach bardzo pospolity” itp. Jednak, mimo tak skąpych wiadomości, odnośnie do niektórych gatunków można wysnuć wnioski, iż ich rozmieszczenie ulega zmianom. Tak np. Stronczyński podaje, iż częste są w okolicach Warszawy: *Cicindela germanica* L., *Carabus marginalis* FABR., *Carabus clathratus* L. i *Nebria*

livida (L.). Obecnie wszystkie one są pod Warszawą niezwykle rzadkie, znane zaledwie z pojedynczych stanowisk. Tak samo *Calosoma maderae auropunctatum* (HERBST), o której Stronczyński pisze: „[...] mieszka po polach nawet zbożem zasianych, najobficiej w województwie lubelskiem i kaliskiem”, obecnie w Polsce prawie całkowicie wyginęła i należy do jednej z największych rzadkości naszej fauny. Z drugiej strony, Stronczyński podaje, iż *Dyschirius globosus* (HERBST) i *Panagaeus crux-major* (L.) należą do rzadszych gatunków, przy czym mówiąc o pierwszym z nich ma na myśli okolice Warszawy. Obecnie oba te gatunki są bardzo pospolite. Te niezwykle ubogie wiadomości świadczą jednak o dynamizmie składu fauny i sygnalizują o zmianach w tym składzie zachodzących. Niestety, ich skąpość nie pozwala na określenie charakteru i kierunku tych zmian.

Przegląd wiadomości faunistycznych

Okolice Warszawy: *Cicindela germanica* L., *Carabus marginalis* FABR., *Carabus clathratus* L., *Nebria livida* (L.), *Dyschirius globosus* (HERBST), *Acupalpus teutonius* (SCHRANK), *Metabletus truncatellus* (L.).

Woj. lubelskie: *Calosoma maderae auropunctatum* (HERBST), *Chlaenius vestitus* (PAYK.), *Brachynus crepitans* (L.).

Woj. lubelskie, koło Opola: *Carabus convexus* FABR.

Woj. kaliskie: *Calosoma maderae auropunctatum* (HERBST), *Carabus auronitens* FABR., *Cychrus caraboides* (L.).

Łysa Góra (Łysica): *Carabus auronitens* FABR., *Carabus linnei* PANZ., *Cychrus caraboides* (L.).

Woj. krakowskie: *Cicindela germanica* L., *Carabus clathratus* L.

Nad rzeką Nidą: *Panagaeus crux-major* (L.).

Około rzeki Raby: *Cicindela arenaria viennensis* SCHRANK.

Babia Góra: *Carabus auronitens* FABR., *Carabus linnei* PANZ.

. . .

Na zakończenie pragnę wyrazić serdeczne podziękowanie kustoszowi Biblioteki Instytutu Zoologicznego Polskiej Akademii Nauk, mgr inż. Józefie Górskiej, za żmudne nieraz poszukiwania egzemplarzy *Rozrywek*, tak często przy tym nie uwieńczone właściwym skutkiem.

UZUPEŁNIENIE

W czasie druku tej pracy Biblioteka Instytutu Zoologicznego Polskiej Akademii Nauk weszła w posiadanie znacznej liczby tablic i tekstów z książeczek pierwszej i drugiej. Znalezione one zostały w księgozbiorze zmarłego docenta dra J. S. Ruszkowskiego, posiadacza spuścizny po Kazimierzu Stronczyńskim, oraz w spuściznie po drze Szymonie Tenenbaumie, ofiarowanej przez wdowę po nim w lutym 1959 roku. Tablice i teksty te, jako dublety istniejących w Bibliotece Instytutu Zoologicznego egzemplarzy, przeznaczone zostały na wymianę z innymi bibliotekami. Dlatego też nie można obecnie podać ani miejsca ich stałego przechowywania, które ulegnie zmianie, ani też podziału tych tablic i tekstów na poszczególne egzemplarze. Ogólne zestawienie wymienionych dubletów przedstawia się następująco:

Książeczka I

Tekturowy futerałik — 8 egzemplarzy.

„Spis gatunków w Iej książeczce umieszczonych” — 5 egzemplarzy.

„Prospekt” — 7 egzemplarzy.

1. *Cicindela campestris* D. — 6 barwnych tablic oraz 7 tekstów.
2. *Cicindela hybrida* D. — 9 czarnych tablic oraz 8 tekstów.
3. *Cicindela sylvatica* D. — 6 czarnych tablic oraz 4 teksty.
4. *Cicindela Germanica* D. — 5 barwnych tablic, 1 tablica czarna oraz 10 tekstów.
5. *Cicindela sinuata* D. — 6 czarnych tablic oraz 9 tekstów.
6. *Dromius truncatellus* D. — 5 barwnych tablic, 2 tablice czarne oraz 7 tekstów.
7. *Clivina arenaria* D. — 8 barwnych tablic oraz 6 tekstów.
8. *Clivina nitida* D. — 7 barwnych tablic, 10 tablic czarnych oraz 5 tekstów.
9. *Clivina thoracica* D. — 5 barwnych tablic oraz 5 tekstów.
10. *Clivina gibba* D. — 7 tekstów.
11. *Brachinus crepitans* D. — 5 barwnych tablic, 1 tablica czarna oraz 9 tekstów.
12. *Cychrus rostratus* D. — 5 barwnych tablic, 3 tablice czarne oraz 9 tekstów.
13. *Procrustes coriaceus* D. — 6 barwnych tablic oraz 7 tekstów.
14. *Carabus glabratus* D. — 5 barwnych tablic oraz 12 tekstów.
15. *Carabus marginalis* D. — 8 barwnych tablic oraz 7 tekstów.

16. *Carabus nitens* D. — 5 barwnych tablic oraz 8 tekstów.
17. *Carabus Linnaei* D. — 3 barwne tablice oraz 3 tablice czarne.
18. *Calosoma inquisitor* D. — 7 tekstów.
19. *Nebria sabulosa* D. — 7 barwnych tablic, 2 tablice czarne oraz 6 tekstów.
20. *Nebria picicornis* D. — 2 barwne tablice, 11 tablic czarnych oraz 8 tekstów.
21. *Omophron limbatum* D. — 8 tekstów.
22. *Panagaeus crux major* D. — 6 barwnych tablic, 2 tablice czarne oraz 6 tekstów.
23. *Cephalotes vulgaris* D. — 4 barwne tablice, 1 tablica czarna oraz 4 teksty.
24. *Stenelophus vaporariorum* D. — 5 tekstów.

Książeczka II

1. *Carabus auronitens* D. — 6 tekstów.
2. *Carabus auratus* D. — 8 czarnych tablic oraz 30 tekstów.
3. *Carabus Germarii* D. — 5 barwnych tablic oraz 4 teksty.
4. *Carabus gemmatus* D. — 7 barwnych tablic oraz 4 teksty.
5. *Carabus clathratus* D. — 6 barwnych tablic oraz 10 tekstów.
6. *Carabus granulatus* D. — 6 barwnych tablic oraz 16 tekstów.
7. *Carabus cyaneus* D. — 5 tekstów.
8. *Carabus convexus* D. — 6 tekstów.
9. *Carabus hortensis* D. — 6 barwnych tablic oraz 2 tablice czarne.
10. *Carabus scabriusculus* D. — 7 barwnych tablic.
11. *Carabus arvensis* D. — 6 barwnych tablic.
12. *Calosoma sycophanta* D. — 6 barwnych tablic oraz 6 tekstów.
13. *Calosoma Sericeum* D. — 5 barwnych tablic oraz 5 tekstów.
14. *Blethisa multipunctata* D. — 12 czarnych tablic.
15. *Badister bipustulatus* D. — 6 barwnych tablic oraz 1 tekst.
16. *Harpalus aeneus* D. — 5 barwnych tablic oraz 7 tekstów.
17. *Sphodrus planus* D. — 6 tekstów.
18. *Sphodrus terricola* D. — Brak tablicy i tekstu.
19. *Chlaenius vestitus* D. — 6 tekstów.
20. *Anchomenus angusticollis* D. — 7 tekstów.
21. *Agonum sexpunctatum* D. — 10 tekstów.
22. *Feronia melanaria* D. — 6 tekstów.
23. *Feronia nigra* D. — 5 barwnych tablic oraz 6 tekstów.
24. *Lebia cyanocephala* D. — 9 czarnych tablic.

О ПЕРВОЙ ПОПЫТКЕ СОСТАВЛЕНИЯ МОНОГРАФИИ О ЖЕСТКО- КРЫЛЫХ ПОЛЬШИ (COLEOPTERA)

Резюме

Работа посвящена обстоятельному освещению отсутствующей во всех библиографических указателях по энтомологии польской публикации первой половины XIX века о жесткокрылых; речь идет о книжечке Казимежа Стрончиньского *Rozrywki entomologiczne dla młodzieży* (Энтомологические развлечения для молодежи), вышедшей в Варшаве в 1835 году.

В настоящее время в польских библиотеках находится всего лишь 9 экземпляров этого редкого издания. Как и *Fauna insectorum Germaniae* Панцера, оно печаталось на отдельных пронумерованных листах: каждый вид был описан на одном листе, а иллюстрирован на другом. Описание каждого вида состоит из латинского и польского диагноза и дополнительных пояснений на польском языке, в которых содержались фаунистические данные.

Только в результате сопоставления всех страниц с текстом и таблицами удалось установить с возможной полнотой, к каким видам относятся изданные описания (*descriptiones*) и таблицы, ибо ни один из уцелевших экземпляров не является полным. Благодаря такому сопоставлению можно было сделать вывод, что, по всей вероятности, вышли в свет четыре книжечки, причем первые три из них были посвящены семейству жужелиц (*Carabidae*).

Говоря об отдельных видах, автор приводит за названием, употребляемым Стрончинским, в квадратных скобках нынешнее название и таким образом дает синонимизацию названий Стрончиньского.

Из наиболее интересных фаунистических данных, которые содержат «Энтомологические развлечения для молодежи», замечателен тот факт, что о нескольких видах жуков ныне в окрестностях Варшавы чрезвычайно редких, известных лишь по единичным местонахождениям, Стрончинский пишет, что они часто там встречались. Здесь имеются в виду следующие виды: *Cicindela germanica* L., *Carabus marginalis* FABR., *Carabus clathratus* L., и *Nebria livida* L. Равным образом и об одном из редчайших в Польше видов — *Calosoma maderae auro-punctatum* (HERBST) — Стрончинский пишет: „[...] обитает на полях, даже зерном засеянных, обильнее всего в Люблинской и Калишской губерниях”. Это яркое свидетельство совершающихся в составе фауны изменений: поэтому к нему нельзя подходить статически.

ON THE FIRST ATTEMPT MADE IN POLAND AT A MONOGRAPHIC
TREATMENT OF POLISH COLEOPTERA

Summary

The author gives a detailed discussion of the Polish publication issued in the first half of the 19th century on Polish *Coleoptera* by Kazimierz Stronczynski *Entomological diversions for youth* — a work containing descriptions of the commonest Polish insects (I — IV) Warsaw, 1835.

Nine copies only of this rare work are now to be found in Polish libraries. It was published, like Panzer's *Fauna insectorum Germaniae* on loose sheets, not numbered: each species was to be described on one sheet and illustrated on the second. The descriptive text on each insect is composed of a Latin and Polish description, and supplementary remarks in Polish, amongst which Stronczynski includes faunistic data.

Only after records had been compared of all the sheets, with text and tables, was it possible to establish which species the descriptions and tables published refer to, as none of the copies preserved is complete. This also led to the conclusion that probably four books were published, the first three of which deal with *Carabidae*.

In discussing the various species, the author has given in square brackets, after the name used by Stronczynski, the name now used, thus providing synonyms for Stronczynski's nomenclature.

Among the more interesting faunistic data contained in *Entomological diversions* the fact should be emphasised that of the several species now unusually rare in the Warsaw district, found on single localities only, Stronczynski writes that they are often found there. This applies to the following species: *Cicindela germanica* L., *Carabus marginalis* FABR., *Carabus clathratus* L. and *Nebria livida* (L.). Stronczynski writes of one of the greatest Polish rarities, *Calosoma maderae auropunctatum* (HERBST): „(...) lives in fields, even in those sown with corn, and is most abundant in the Lublin and Kalisz provinces". This is evidence of the changes taking place in the composition of the fauna, and makes a static treatment of this composition impossible.

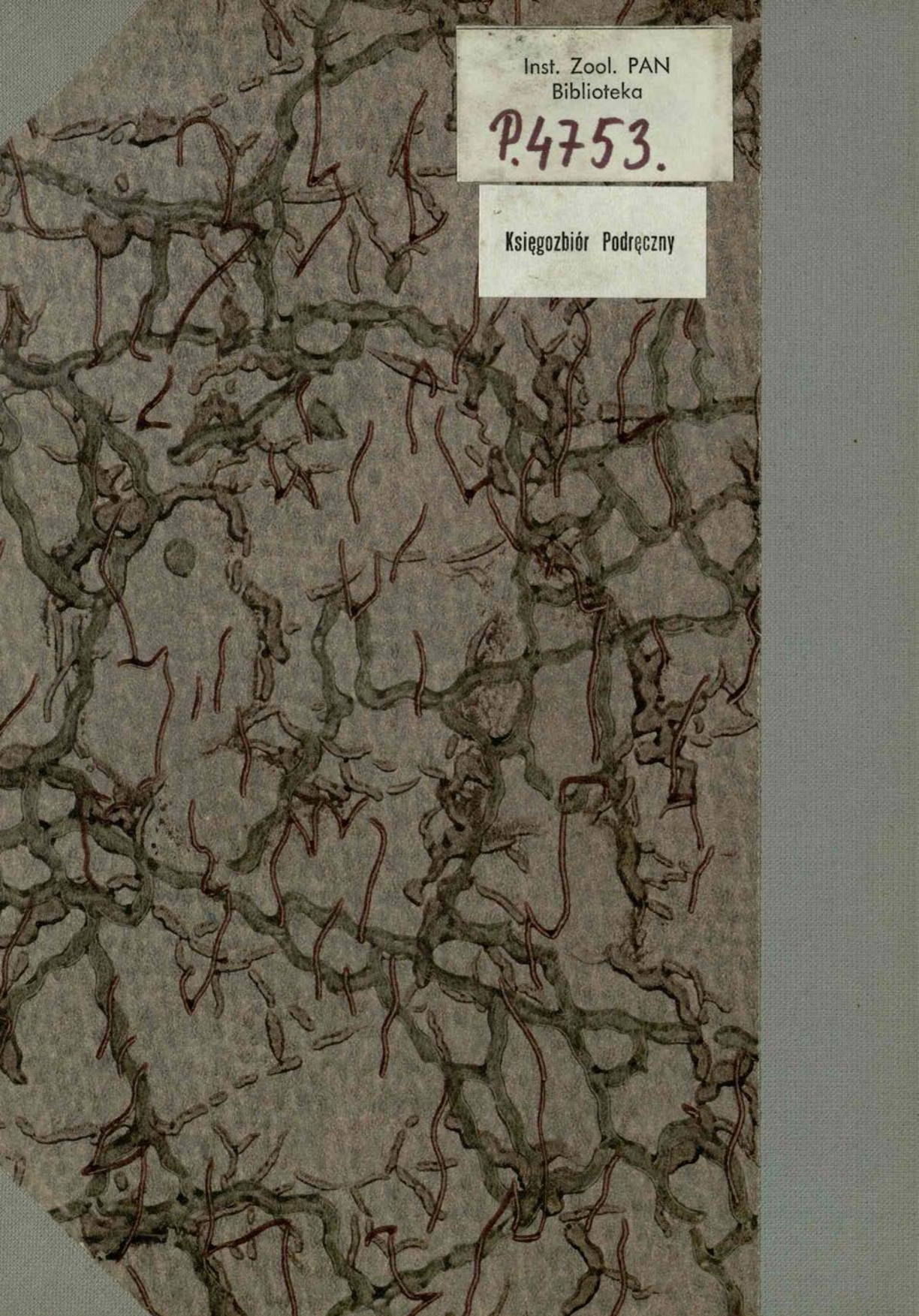
TREŚĆ

	Str.
Wstęp	5
Analiza druku	
Wykaz znanych egzemplarzy	6
Ilość książeczek	8
Papier	9
Układ tekstu przy opisie poszczególnych gatunków	10
Książeczka I	12
Książeczka II	17
Suplement do książeczki II	23
Książeczka III	24
Książeczka IV	25
Wnioski faunistyczne	25
Przegląd wiadomości faunistycznych	26
Uzupełnienie	27
Streszczenie rosyjskie	29
Streszczenie angielskie	30

Cena: 4,— zł



493



Inst. Zool. PAN
Biblioteka

P.4753.

Księgozbiór Podręczny