

Witold ADOLPH.

***Nomada pulchra* ARN. (Hymenoptera, Apidae)
z okolic Wilna.**

***Nomada pulchra* ARN. (Hymenoptera, Apidae)
aus der Umgegend von Wilno (Polen).**

Bei der Bearbeitung der Bienenfauna Nordost-Polens habe ich in der Sammlung des Zoologischen Instituts der Universität Wilno ein Exemplar von *Nomada* angetroffen, das der Diagnose von *Nomada pulchra* ARNOLD entsprach.

Da diese unzweifelhaft seltene Art in Bezug auf ihre noch nicht völlig aufgeklärte Verbreitung und wenige bekannten Fundorte besondere Aufmerksamkeit verdient, gebe ich vorliegende Notiz bekannt, umsomehr als diese Art bis jetzt noch nicht aus Polen verzeichnet worden ist.

Das obenerwähnte weibliche Exemplar stammt aus der Umgegend von Troki, nicht weit von Wilno (leg. Prof. Dr. J. PRÜFFER) und entspricht gänzlich diesbezüglichen Beschreibungen von ARNOLD (Hor. Soc. Entom. Ross., XXII, 1888) und ALFKEN (Zeitsch. f. Hym. u. Dipt., VIII. 1908). Die Länge beträgt ca. 11,5 mm.

Von der nahestehenden Art *Nomada flavopicta* K. (*jacobaeae* Pz.) unterscheidet sie sich in erster Linie dadurch, dass die Oberlippe nicht, wie dies für die letztere Art charakteristisch ist, mit einer Leiste beziehungsweise einem Vorsprung versehen ist. Die Antennen sind hell rostrot und nur auf der Oberseite des

ersten Gliedes, auf seinem distalen Ende findet sich ein kleines, verlängertes, schwarzes Fleckchen. Das zweite Antennenglied ist deutlich länger als das dritte. Die Farbe und die Verteilung der roten und gelblichweissen Brust- und Abdominalflecken sind typisch. Punktierung des Mesonotums grob, aber mässig dicht; die Oberfläche desselben stark glänzend; Punktierung der Abdominaltergite ziemlich grob und zerstreut, die niedergedrückten Enden aber im Unterschied von *N. flavopicta* in ihrer ganzen Breite punktlos.

Die Flügeläderung, nämlich die der Vorderflügel zeigt auch im Vergleich mit der genannten Art eine ausgeprägte Verschiedenheit; in Übereinstimmung mit ARNOLDS Beschreibung muss man hervorheben, dass *N. n. recurrens* dicht beim Aussenrande der zweiten Cubitalzelle endet [Fig. 1], dagegen bei *N. flavopicta* ungefähr in der Mitte [Fig. 2].

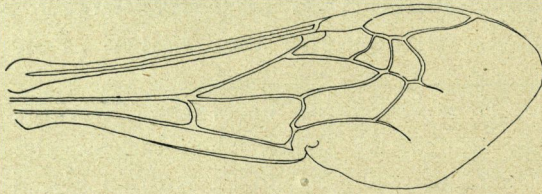


Fig. 1. *Nomada pulchra* ARN. Vorderflügel.

Obgleich dieses Kennzeichen bei dem Zusammenstellen der Unterscheidungsmerkmale beider obigen *Nomada*-Arten von ALFKEN nicht erwähnt ist, so ist es so instruktiv, dass sich die beiden Arten, wie aus der beigegeführten Abbildungen ersichtlich ist, schon auf den ersten Blick unterscheiden lassen.

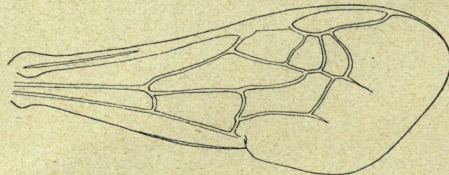


Fig. 2. *Nomada flavopicta* K. Vorderflügel.

Auf Grund der Mitteilungen von NOSKIEWICZ über *Nomada emarginata* MOR. aus Podolien (Wiadom. i Rozpr. Muz.

im. Dzieduszyckich, Lwów, V - VI, 1919/20), die ALFKEN mit *N. pulchra* zu einer Art vereinigte, ergibt sich, dass das von mir beschriebene Exemplar von *N. pulchra* die Meinung NOSKIEWICZ's über die Notwendigkeit der Trennung beider Arten völlig bestätigt. Das Fehlen des Oberlippenvorsprunges, die relative Länge der 2 und 3 Antennenglieder, die Punktierung, die Anwesenheit weisser Haarbüschel am Grunde der *area interna*, alle diese Merkmale unterscheiden in hohem Grade das erwähnte Exemplar von *N. pulchra* von *N. emarginata* und sprechen für die Verschiedenheit beider Arten.

Das Feststellen von *Nomada pulchra* ARN. in Nordost-Polen bringt einen neuen Beitrag zur Verbreitung dieser interessanten und wenig bekannten Art, die bis jetzt nur aus Gouv. Mohilew und Minsk (Russland), Sibirien und Mecklenburg notiert wurde.

Aus dem Zoologischen Instit. der Univ. Wilno.

STRESZCZENIE

Autor opisuje okaz samicy *Nomada pulchra* ARN. znaleziony w zbiorach Zakładu Zoologii Uniw. Wileńskiego i pochodzący z okolic Trok pod Wilnem i ustala jego różnice w stosunku do *N. flavopicta* K. (*jacobaeae* Pz.), podkreślając m. in. za ARNOLDEM przebieg II n. *recurrens*. [Rys. 1 i 2]. Gatunek ten dotąd nie był notowany z Polski, choć znany jest z Meklenburga oraz b. gub. Mohyłowskiej i Mińskiej (ARNOLD), co czyniło prawdopodobnym występowanie jego na obszarze pośrednim między temi stanowiskami.

