

† Edward LUBICZ-NIEZABITOWSKI

Czaszka *Bos taurus primigenius* RUTIM. wydobyta z Proсны.

Crâne de *Bos taurus primigenius* RUTIM. trouvé dans la rivière Proсна.

[Tab. III—IV oraz 1 rysunek w tekście].

Oddział Przyrodniczy Muzeum Wielkopolskiego nabył w r. 1939 czaszkę należącą do zwierzęcia z rodziny *Bovidae*, wymuloną z brzegu przez wody rzeki Proсны koło Wieruszowa. W czaszce tej brak jest: 1) obydwóch kości nosowych, 2) prawej szczęki górnej aż do zębodołu trzeciego zęba trzonowego, 3) obydwóch kości międzyszczękowych, 4) w szczęce lewej dwóch pierwszych zębów przedtrzonowych. Poza tym czaszka jest bardzo dobrze zachowana. Zabarwienie kości jest brunatno-szare. Przyniesiona do Muzeum wykazywała jeszcze ślady podłoża w którym spoczywała, a mianowicie koło oczodołów, w rowkach czołowych i dookoła nasady mózdzieni znajdował się poprzylepiany piasek zabarwiony limonitem, w jamie czaszki znajdowała się również większa bryłka takiego piasku zmieszanego poczęści z iłem również po wierzchu rdzawo zabarwiona. Po spodniej stronie czaszki przed wyrostkami żyłastymi znajdowały się złogi piasku ilastego barwy ciemno-popielatej. W czaszce tej niektóre szwy jak: przednia część szwu strzałkowego, szwy pomiędzy szczęką górną a kością łzową i licową, oraz szew licowo-skroniowy są jeszcze niezrośnięte. Co się tyczy szwu strzałkowego,

to jest to raczej pęknięcie przebiegające w linii szwu niż sam szew. Szew szczękowo-podniebienny jeszcze częściowo utrzymany (kostnieje od 8 roku). Wszystkie inne szwy są już zupełnie zrosnięte. Wskazuje to, że czaszka ta należała do zwierzęcia już zupełnie wyrosłego liczącego najmniej 7—9 lat.

Opis czaszki. Wał międzymożdżeniowy wysunięty dosyć znacznie poza potylicę, okazuje po stronie potylicznej w pośrodku w miejscu odpowiadającym nasadzie trójkąta ciemieniowego, szerokie płytkie wgłębienie przechodzące w lekko wklęsłą powierzchnię potylicy. Miejsce przyczepu wiązadła karkowego słabo zaznaczone, podobnie i *crista occipitalis*. Wyrostki stawowe kości potylicowej posiadają powierzchnię górną wydłużoną, sercowatą o długości 58 mm, szerokości największej 27 mm. Oddalenie ich zewnętrznych krawędzi nasady wynosi 107 mm. Oddalenie najmniejsze ich krawędzi wewnętrznych 31 mm. Otwór potylicowy liczy w wymiarze przednio-tylnym 44 mm. Jego wymiar największy poprzeczny wynosi 33 mm, najmniejszy 31 mm. Wyrostki żylaste są krótkie, silne i szerokie.

Wał międzymożdżeniowy widziany od strony czołowej biegnie prawie prostolinijnie, a przed samą nasadą mózdzieni lekko się do niej podnosi. W pośrodku jego znajdujący się trójkąt ciemieniowy jest bardzo krótki i nieznacznie tylko podnosi się ponad przednią powierzchnię czoła. Szew strzałkowy jest w swej aboralnej połowie lekko grzebieniowato wyniesiony. Na powierzchni czoła widoczne są dwa zagłębienia. Pierwsze — miseczkowate, płytkie ale dosyć szerokie. Jego środek leży na linii łączącej dolne krawędzie nasad mózdzieni. Drugie jest znacznie głębsze, bo około 12 mm głębokości liczące, wydłużone. Jego środek przypada na wysokość tylnej krawędzi oczodołów. Bruzdy czołowe z których lewa zaczyna się u samej nasady mózdzienia, prawa znacznie dalej, są około 5 mm głębokie i zanikają mniej więcej na linii łączącej oczodoły w połowie ich długości. Ich przedłużenie tworzy kąt około 45 stopni a punkt przecięcia przypadający mniej więcej poza połowę kości nosowych. Brzeg ich wewnętrzny jest pionowy, zewnętrzny pochyły, obydwa opatrzone brodawkowatymi wyrostkami, które w bruzdzie lewej

tworzą nawet mostek ponad bruzdą. Otwory nadoczodołowe w bruzdach się znajdujące mają około 8 — 9 mm długości i 5 mm szerokości. Oprócz nich w każdej bruzdzie znajdują się jeszcze po dwa otwory mniejsze. Oczodoły miernie na boki wysunięte (około 20 mm poza linię twarzową) i nieco ku przodowi skierowane posiadają kształt nieregularnie kulisty, wyciągnięty nieco od tyłu i góry do przodu i dołu. Krawędź utworzona przez kość jarzmową nierówna. Krawędź czołowa oczodołów lekko wysklepiona, leży poniżej płaszczyzny czoła. Moźdżenie stożkowate, w nasadzie lekko przyplaszczone, krótkie, grube wskazują na samca. Skierowane są ku górze i zewnątrz a następnie wyraźnie ku przodowi. Nasada, zwłaszcza od przodu i dołu, wyraźnie uperłona. Powierzchnia tylko bardzo drobnymi bruzdkami i otworkami opatrzona, jedynie po stronie dolnej okazuje kilka bruzd głębszych. Doły skroniowe dosyć wąskie, tak głębokie jak wysokie (33 × 33), od tyłu wyraźnie zamknięte. Guzy położone nad otworami słuchowymi są silnie rozwinięte (25 × 20 mm) i pokryte nierównościami. Łuki jarzmowe, patrząc od strony czoła, niewidoczne. Guzy szczęki górnej niezbyt silnie rozwinięte, oddalone od nasady pierwszego zęba trzonowego około 15 mm, rozpoczynają się nieznacznie ponad nasadą trzeciego zęba przedtrzonowego a kończą ponad połową nasady drugiego zęba trzonowego. Styczna łącząca tylne krawędzie ostatnich zębów trzonowych przechodzi w odległości około 3 mm od tylnego wycięcia podniebiennego. Szereg zębów tworzy tylko nieznaczny łuk. Zęby stosunkowo mało starte.

Z powyższego krótkiego opisu widać, że czaszka ta należy do osobnika męskiego, wyrosłego *Bos taurus primigenius* RUTIM. Czaszki tego typu w przeciwieństwie do *Bos taurus brachyceros* RUTIM. należą u nas do wykopalisk bardzo rzadkich. Pięć takich mniej lub więcej zupełnych czaszek z Pomorza opisał ze zbiorów Muzeum Gdańskiego W. LA BAUM.¹⁾ Osiem zaś podobnych z grodziska w Włostowie

¹⁾ W. LA BAUME. Beitrag zur Kenntniss der fossilen und subfossilen Boviden. Schriften der Naturforschenden Gesellschaft in Danzig. N. F. 12, Heft 3. Danzig, 1909.

w pobliżu Frankfurtu nad Odrą opisał MAX HILZHEIMER²⁾. Zśród tych ostatnich największe podobieństwo do czaszki z Proсны okazuje czaszka Nr 2 należąca do osobnika również męskiego, lecz nieco młodszego. Z nią też postaramy się poniżej przeprowadzić porównanie.

W czaszce z Proсны podobnie jak z Włostowa, uperlenie z dolnej części mózdzieni przechodzi na kość czołową co wskazuje na starszy wiek osobnika. Szew strzałkowy w czaszce z Włostowa utrzymany prawie aż do wału międzymózdzieniowego, tutaj widocznym jest jeszcze tylko w zagłębieniu międzyoczodołowym. Szew potyliczny w obydwóch jest niewidoczny. Szwy kości klinowej w czaszce z Włostowa utrzymane, tutaj przeważnie pozrastane. Zęby trzonowe w obydwóch mało zużyte. Czoło w okazy z Proсны podobnie, jak we Włostowskim okazuje w pośrodku linii łączącej dolne kraje mózdzieni szerokie płytkie zagłębienie, w pośrodku którego szew strzałkowy uwytadnia się w postaci niskiego grzebienia, przechodzącego w bardzo krótki, nieznacznie nad powierzchnię czoła wypuklający się trójkąt ciemieniowy, po swej tylnej stronie płytko wycięty. W obydwóch czaszkach pomiędzy oczodołami znajduje się głęboka (w czaszce z Włostowa na 16 mm, z Proсны na 12 mm) zakłębłość. Wysklepienie oczodołów w obydwóch jest dosyć płaskie. Najwyższe punkty czoła leżą w obydwóch czaszkach na wewnątrz od bruzd czołowych. Wysunięcie oczodołów na zewnątrz i ku przodowi jest w czaszce z Proсны, o ile można wnosić z ryciny, podobne. Patrząc od strony czoła w obydwóch czaszkach nie widzi się zupełnie łuku jarzmowego; w czaszce z Proсны nie widać i ściany dołu skroniowego. W czaszce z Włostowa ten ostatni jest nieco widzialna. Szczelina położona pomiędzy kością szczęki górnej, nosową i łzową, o ile można wnosić spowodu braku kości nosowych, była bardzo mała, przeciwnie jak w czaszce z Włostowa, co stoi zapewne w związku z tym, że osobnik z Proсны był starszy. Guzy szczęk górnych są mniej silnie rozwi-

²⁾ M. HILZHEIMER. Die Tierknochen aus den Gruben des Lossower Ringwalls bei Frankfurt. O. Abh. d. Preuss. Akad. d. Wissensch. Berlin, 1922.

nięte, niż w czaszce z Włostowa i są położone ponad pierwszym zębem trzonowym. Oczodoły które w czaszce z Włostowa są koliste, tutaj są nieregularnie koliste, wyciągnięte nieco w linii mózdzieniowo-pyskowej.

Wymiary czaszki z Proсны i czaszki Nr 2 z grodziska z Włostowa

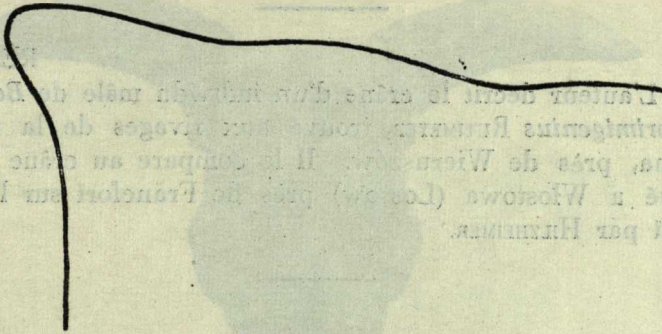
	z	z
	Proсны	Włostowa
	mm	mm
Długość podstawowa	430	413
Oddalenie wału międzymózdzieniowego od nasady kości nosowych	239	227
Oddalenie tylnego kraju nasady mózdzieni od tylnej krawędzi oczodołu	194	169
Oddalenie przedniego kraju nasady mózdzieni od tylnej krawędzi oczodołu	114	—
Oddalenie środka <i>cristae occipitalis</i> od środka linii łączącej tylne krawędzie oczodołów	150	—
Oddalenie środka <i>cristae occipitalis</i> od środka linii łączącej przednie krawędzie oczodołów	223	207
Oddalenie środka górnej krawędzi otworu potylicznego od środka linii łączącej tylne krawędzie oczodołów	165	—
Oddalenie tylne nasad mózdzieni od siebie	130	135
Przednie oddalenie nasad mózdzieni od siebie	218	198
Najmniejsza szerokość czoła na krawędziach skroniowych	186	178
Największa szerokość czoła w okolicy tylnej krawędzi oczodołów	224	219
Największa długość dołu skroniowego	140	135
Wysokość dołu skroniowego w miejscu zagięcia wyrostka licowego kości skroniowej	35	40
Największa długość oczodołów	65	67
Największa wysokość oczodołów	60	65
Największa długość kości łzowej	112	105
Największa wysokość kości łzowej	37	46
Długość szeregu zębów trzonowych i przedtrzon.	130	123,5
Długość szeregu zębów trzonowych z zewnątrz	80	76
Długość szeregu zębów przedtrzonowych z zewnątrz	51	53
Szerokość podniebienia przy tylnej krawędzi wewnętrznego ostatniego zęba trzonowego	84	105
Ta sama szerokość przy przedniej krawędzi	92	—
Największa szerokość czaszki na dolnej krawędzi łuku jarzmowego (oczodołu)	240	193
Największa szerokość ponad otworami zewnętrznymi słuchowymi	212	193
Wysokość potylicy od górnego brzegu otworu potylicznego	119	135
Wysokość potylicy mierzona od dolnego brzegu otworu potylicznego	157	173

	z	z
	Prosny	Włostowa
	mm	mm
Szerokość w okolicy tylnej dołu skroniowego	164	134
Szerokość pomiędzy guzami usznymi	234	218
Obwód nasady mózdzieni	255	213
Długość mózdzieni mierzona po krzywiznie tylnej	300	203
Cięciwa mózdzieni od przodu	216	—
Oddalenie obydwóch ich końców od siebie	565	—
Średnica nasady poprzeczna prawego mózdzienia	92	75
Średnica nasady poprzeczna lewego mózdzienia	90	—
Średnica nasady przednio-tylna prawego mózdzienia	71	56
Średnica nasady przednio-tylna lewego mózdzienia	69	—
Stosunek średnic mózdzienia prawego 92:71	1,29	—
Stosunek średnic mózdzienia lewego 90:69	1,3	—
Stosunek długości czoła do największej szerokości 239:224	1,06	—
Stosunek największej szerokości czoła do najmniejszej szerokości 224:186	1,20	—
Długość kości podniebiennej w linii środkowej	66	—
Oddalenie górnego brzęgu otworu potylicznego od tylnego brzęgu podniebienia twardego	200	—
Oddalenie dolnego brzęgu otworu potylicznego od tylnego brzęgu podniebienia twardego	174	—
Oddalenie od siebie otworów nadoczodołowych	120	—
Najmniejsze oddalenie od siebie nasad mózdzieni	130	—

Wymiary zębów górnych — przedtrzonowy trzeci: długość 16 mm, szerokość 21 mm, wysokość 25 mm; trzonowy pierwszy: długość 21 mm, szerokość 23 mm, wysokość 29 mm; trzonowy drugi: długość 27 mm, szerokość 22 mm, wysokość 29 mm; trzonowy trzeci: długość 30 mm, szerokość 20 mm, wysokość 27 mm.

Zestawiając cechy czaszki z Prosny z podanymi dla czaszek *B. t. primigenius* przez RUTIMEYERA, widzimy, że naogół one im odpowiadają, lecz znajdują się też i pewne różnice, jak to poniżej zobaczymy. Według RUTIMEYERA powierzchnia czoła w czaszce typu „primigenius“ jest zupełnie równa, z prostolinijną w pośrodku tylko nieco wyniesioną krawędzią czołowo-potyliczną, przechodzi zupełnie płasko w szyjki mózdzieni, między oczodołami zaś jest słabo zagłębiona. Czaszka z Prosny odróżnia się tym od typu, że oprócz zagłębienia międzyoczodołowego które tutaj jest znaczniejsze, posiada jeszcze drugie płytsze lecz szersze, leżące powyżej poprzedniego [rys. 1]. Według RUTIMEYERA oczodoły, to znaczy

ich obramowanie, nie wysuwają się poza linie nasady mózgdzeni. W czaszce z Prosn, wysuwają się nieco, lecz jest to tylko pozornym, gdyż w czaszce tej uperlenie mózgdzeni schodzi na szyjkę, zresztą krótką, czyniąc ją prawie niewi-



Rys. 1. Profil czaszki *Bos taurus primigenius* RUTIM. z Prosn.

doczną i przedłużając w ten sposób nasadę mózgdzeni. Bruzdy czołowe według RUTIMEYERA, biegną prawie równolegle do szwu strzałkowego i są ostro wcięte. W okazy z Prosn są również głęboko wcięte lecz kierunek ich jest jednak widocznie zbieżnym. Mózgdzenie według RUTIMEYERA podnoszą się półksiężytowato ku górze (gdy czaszka leży poziomo) prawie nie wychodząc z płaszczyzny pionowej, w której od początku się znajdowały. W czaszce z Prosn wznoszenie nie jest tak silne, a końce kierują się ku przodowi. Według RUTIMEYERA mózgdzenie posiadają głębokie ostro wcięte bruzdy, w czaszce z Prosn bruzdowanie jest bardzo słabo zaznaczone. Obramowanie oczodołów w obydwóch nie podnosi się ponad poziom czoła. Również łuki położone przy końcu kości czołowych w obydwóch są małe. Powierzchnia policzkowa jest w obydwóch ponad linią przyczepu żwacza nieco wklęsła, poniżej niej pionowa. Również w obydwóch powierzchnia potylicowa stoi prawie prostopadle do powierzchni czołowej. Krawędź czołowo-potylicowa w obydwóch leży poziomo i jest po stronie potylicowej w okolicy trójkąta ciemieniowego wycięta.

OBJAŚNIENIA FOTOGRAMÓW.

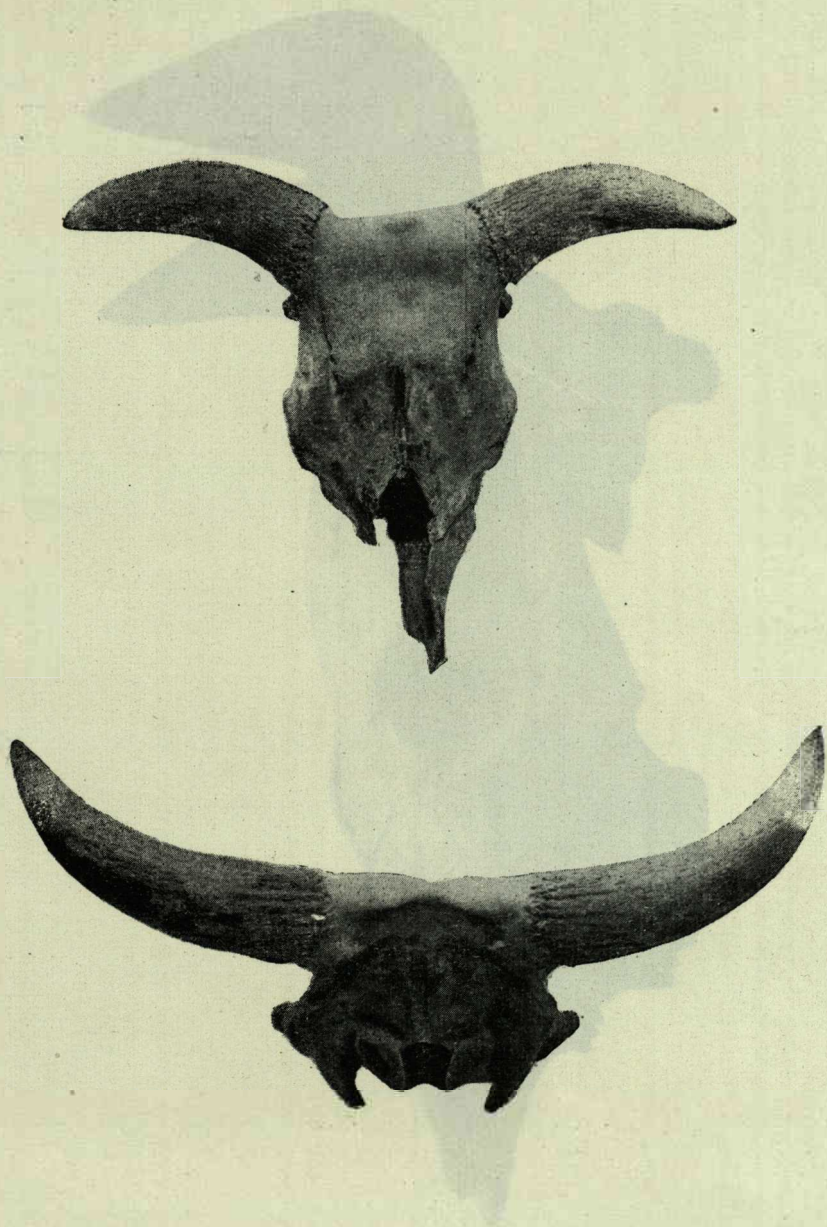
Tablica III, fot. 1. Czaszka z *Bos taurus primigenius* RUTIM. z Pro-sny widziana od strony czołowej.

Fot. 2. Ta sama widziana od strony potylicy.

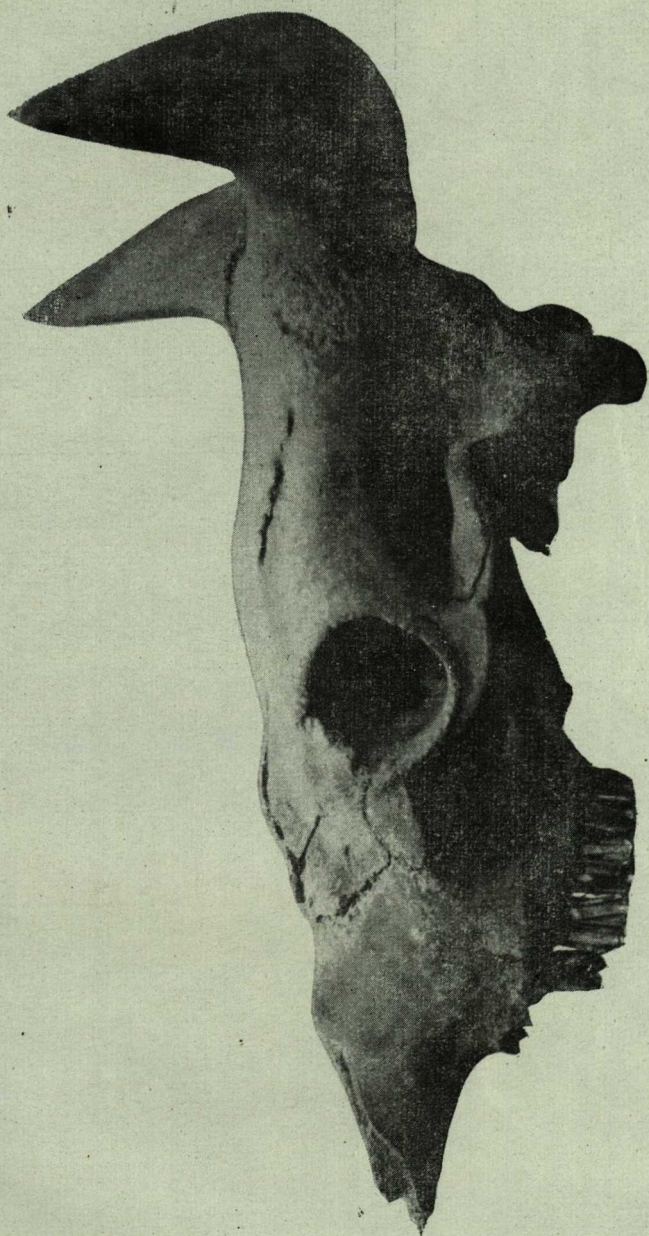
Tablica IV, fot. 3. Ta sama widziana z boku.

RÉSUMÉ.

L'auteur décrit le crâne d'un individu mâle de *Bos taurus primigenius* RUTIMEYER, trouvé aux rivages de la rivière Proсна, près de Wieruszów. Il le compare au crâne (№ 2) trouvé a Włostowa (Lossow) près de Francfort sur l'Odra, décrit par HILZHEIMER.



E. Lubicz-Niezabitowski.



E. Lubicz-Niezabitowski.