

† Edward LUBICZ-NIEZABITOWSKI

**Czaszka Żubra długorogiego *Bison priscus* BOJANUS z Gryżyny.  
Crâne de *Bison priscus* BOJANUS provenant de Gryżyna (distr.  
Kościan).**

[Tablica V].

W Gryżynie, powiat kościański, wykopano w dniu 25 VI 1937 r. przy wydobywaniu piasku w głębokości 5 m, niezupełną czaszkę żubra. Zachowana jest w niej część potyliczna i czołowa po oczodoły ze zupełnie dobrze utrzymanymi mózgdzeniami, w których jedynie same końce na długość około 40 mm zostały skruszone przy wydobywaniu. Uszkodzoną też była nieco w pośrodku i część czołowa oraz prawa zewnętrzna krawędź czołowo-potyliczna. Zabarwienie kości było jasno-żółte, jakie zwykle spotykamy u kości znajdujących w piasku. Część potyliczna czaszki silnie zagłębiona, podnosi się nieco ku otworowi rdzeniowemu. Ten ostatni jest niemal kwadratowy. Miejsce przyczepienia wiązadła karkowego słabo uwydatnione, nierówne, po bokach ograniczone przez dwa, bardzo płytkie zresztą, zagłębienia. Mniejsze, lecz głębsze dołki znajdują się po bokach górnej części grzebienia potylicznego, tuż pod wystającym nieco brzegiem krawędzi czołowo-potylicznej. Ta ostatnia przechodzi ku bokom w bardzo silne obramowanie tylnej części dołu skroniowego. Wyrostki żylaste krótkie szerokie. Kość czołowa wypukła, po jej stronie lewej w pobliżu krawędzi znajduje się brodawkowata wyrostek kostny o wymiarach 16 × 14 mm. Nasada mózgdzeni tworzy wyraźną szyjkę, od przodu ostro odcinającą

się od krawędzi mózdzieni, dalej zwolna w nią przechodzi. Mózdzienie silne, krótkie, tak że obwód ich nasady niewiele jest mniejszy od ich długości. Są one silnie w tył podane, idą przytem na zewnątrz i nieco ku górze, a od połowy swej długości i ku przodowi. Powierzchnia ich przednia jest prawie gładka, strona górna i dolna opatrzona silnymi rowkami. Strona tylna w jednej trzeciej nasady gładka, dalej rowkowana. Doły skroniowe wąskie, głębokie, od tyłu zamknięte. Kości ciemieniowe w postaci trójkąta ciemieniowego przechodzą na odległość ponad 50 mm na powierzchnię czoła i tworzą całą środkową część krawędzi czołowej. Podobne stosunki znalazł HILZHEIMER<sup>1)</sup> w czaszce bizona pochodzącej z Syberii a znalezionej przez PFIZENMAYERA nad Tunguską koło Kiseńska. Na tej podstawie jak również na podstawie mózdzieni HILZHEIMER opisał tę czaszkę, jako należącą do nowego gatunku *Bison primitivus* HILZH., w tabeli danej pracy oznaczony jako *Bison sibiricus*. Czaszka z Gryżyny wyglądem swoim i wymiarami zbliża się najwięcej do czaszki wyżej wymienionej ze Syberii oraz do opisanej przez W. LA BAUME<sup>2)</sup> z Muzeum Gdańskiego, a pochodzącej z Wisły pod Chełmnem; z wymiarami tych dwóch są poniżej zestawione wymiary czaszki z Gryżyny.

Do podobnego typu zdaje się należeć również fragment czaszki bardzo zresztą uszkodzony, znaleziony w Poznaniu i znajdujący się w zbiorach Oddziału Przyrodniczego Muzeum Wielkopolskiego z zachowanym tylko lewym i to w połowie odłamanym mózdzieniem. Należał on do osobnika znacznie młodszego niż okaz z Gryżyny, gdyż szew strzałkowy nawet w swej górnej części jest jeszcze utrzymany. Oddalenie tylnych końców dołów skroniowych wynosi tutaj tylko 183 mm, a obwód nasady mózdzieni 355 mm, przy średnicy 195 mm. Długość mózdzieni, jak możnaby wnosić z zachowanej części, nie była wielką. W czaszce tej trójkąt

<sup>1)</sup> M. HILZHEIMER. Wisent und Ur im K. Naturalienkabinett zu Stuttgart. Jahreshfte d. Vereins f. vaterl. Naturkunde in Württ., 1909.

<sup>2)</sup> W. LA BAUME. Beitrag zur Kenntniss der fossilen und subfossilen Boviden. Schriften der Naturforschenden Gesellschaft in Danzig. N. F. 12, Heft 3, Danzig, 1909.

ciemieniowy podobnie jak i w czaszce z Gryżyny jest silnie rozwinięty, gdyż wciska się na 75 mm pomiędzy kości czołowe. W czaszce z Gryżyny charakterystyczną jest bardzo znaczna grubość mózdzieni w nasadzie, przy niewielkiej

	Gryżyna	Wisła	Syberia
	mm	mm	mm
Wymiary czaszki.			
Wielka wysokość potylicy . . . . .	157	168	—
Mała wysokość potylicy . . . . .	122	135	110
Największa szerokość potylicy . . . . .	300	300	290
Oddalenie od siebie końców wyrostków żyłastych . . . . .	137	—	—
Długość otworu rdzeniowego . . . . .	63	—	—
Szerokość otworu rdzeniowego . . . . .	63	—	—
Oddalenie zewnętrznych krawędzi wyrost- ków stawowych potylicy . . . . .	156	—	—
Najmniejsze oddalenie wewnętrznych kra- wędzi mózdzieni . . . . .	295	305	—
Najmniejsza szerokość czoła pomiędzy kra- wędziami skroniowymi . . . . .	310	294	310
Oddalenie pomiędzy tylnymi końcami do- łów skroniowych . . . . .	205	192	—
Wymiary mózdzieni.			
Długość mózdzieni mierzona po zewnętrz- nej krzywiznie . . . . .	485	495	465
Długość mózdzieni mierzona po wewnętrz- nej krzywiznie . . . . .	430	466	—
Oddalenie końców mózdzieni od środka wewnętrznej krawędzi nasady . . . . .	400	415	340
Oddalenie końców mózdzieni od siebie . . . . .	1020	1050	910
Oddalenie linii łączącej końce mózdzieni od powierzchni kości czołowej . . . . .	98	—	—
Obwód nasady mózdzieni . . . . .	440	315	370
Średnica nasady mózdzieni w osi podłużnej czoła . . . . .	135	—	—
Średnica nasady mózdzieni w osi do po- przedniej prostopadłej . . . . .	145	—	—
Obwód szyjki mózdzieni . . . . .	395	—	—

ich długości, przewyższającej tylko nieznacznie obwód. Z siedemnastu czaszek bizona przytoczonych przez H. von MEYERA<sup>1)</sup> z Niemiec, większy obwód nasady mózdzieni posiada

<sup>1)</sup> MEYER H. von. Über fossile Reste von Ochsen, deren Arten und das Vorkommen derselben. 1832.



tylko czaszka z Tczewa w której liczy on 458 mm; długość tych mózdzieni jednak nie jest znana.

---

OBJAŚNIENIA FOTOGRAMÓW:

Tab. V, fot. 1. Czaszka *Bison priscus* BOJANUS z Gryżyny widziana od strony czoła.

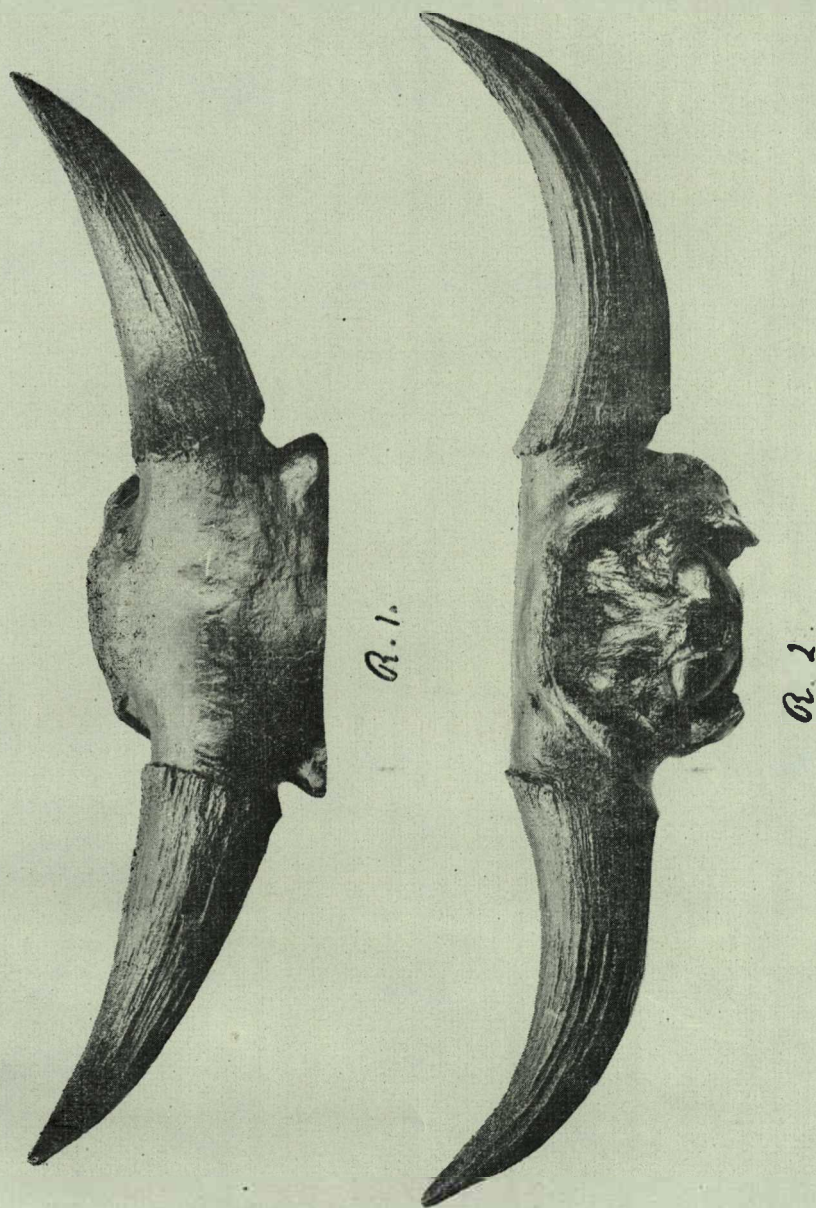
Tab. V, fot. 2. Ta sama czaszka widziana od strony potylicy.

---

RÉSUMÉ.

L'auteur donne la description du crâne de *Bison priscus* BOJANUS provenant des fouilles fluvioglaciales de Gryżyna (district Kościan). Selon lui, ce crâne correspond au type des crânes ayant les cornillons gros et courts et appartient probablement à un individu mâle. Il ressemble au crâne trouvé dans la Vistule, aux environs de Chelmino, décrit par LA BAUME, et à celui, trouvé en Sibérie, décrit par M. HILZHEIMER, comme *Bison primitivus*, mais la circonférence des cornillons du spécimen de Gryżyna est beaucoup plus grande.

---



† *E. Lubicz - Niezabitowski.*