

Regina BAŃKOWSKA

*Syrphidae* (Diptera) Sudetów

*Syrphidae* (Diptera) Судетов

*Syrphidae* (Diptera) of the Sudety Mts.

[Z 9 rysunkami w tekście]

Wiadomości o faunie muchówek Sudetów z rodziny *Syrphidae* rozproszone są prze-  
ważnie w spisach faunistycznych obejmujących całość muchówek (VIMMER, 1908; CZIŻEK,  
1909), lub dotyczą tylko opracowań poszczególnych rodzajów *Syrphidae* (BECKER, 1894;  
MALSKI, 1957), bądź obejmują całą faunę Śląska (PAX, 1921) lub stanowią łączne opraco-  
wanie Karpat i Sudetów, jak praca czeskich dipterologów MOUCHY i ŠTYSA (1954). Pozo-  
stałe opracowania obejmują poszczególne części obszaru Sudetów, jak np. prace KEMP-  
NEGO (1951, 1952) dotyczące Sudetów Wschodnich (Opavsko) lub prace z obszaru Kar-  
konoszy (VIMMER, 1908; KEMPŃY, 1955; BAŃKOWSKA, 1961a). Pełnego opracowania fauni-  
stycznego rodziny *Syrphidae* z terenu Sudetów dotychczas nie ma.

Opracowanie niniejsze jest oparte na materiałach zebranych z terenu Sudetów w latach  
1945–1961 przez autorkę, jak również kilku innych pracowników Instytutu Zoologicznego  
PAN. Poza tym wykorzystane tu zostały materiały z kolekcji G. SCHROEDERA, pochodzące  
ze Szklarskiej Poręby, oraz materiały ze zbioru M. KŁAPACZA, zbierane głównie w okoli-  
cach Żąbkowie Śląskich. Materiały opracowane pochodzą w większości przypadków z te-  
renu Polski, ale zostały tu również włączone ciekawsze okazy gatunków złowionych przez  
autorkę w okolicach Opawy (Czechosłowacja).

Podany poniżej wykaz systematyczny obejmuje gatunki zebrane w Sudetach w nastę-  
pujących miejscowościach: Polska. Góry Izerskie: Hala Izerska; pow. Lwówek Śląski:  
Pilchowice, Świeradów-Zdrój; pow. Złotoryja: Wojcieszów; pow. Jelenia Góra: Radomierz,  
Szklarska Poręba; Karkonosze: Łabski Szczyt, Przełęcz Karkonoska; Rudawy Janowickie:  
Skalnik; pow. Dzierżoniów: Bielawa; pow. Świdnica: Tarnawa; pow. Żąbkowie Śląskie:  
Bardo, Brzeźnica, Jaworek, Jemna, Kobyla Głowa, Muszkowice, Opolnica, Srebrna Góra,  
Stolec, Tarnów; pow. Kłodzko: Duszniki-Zdrój, Karlów, Kudowa-Zdrój, Lewin Kłodzki,  
Polanica-Zdrój, Góry Stołowe: Szczeliniec, Zieleniec; pow. Bystrzyca Kłodzka: Domasz-  
ków, Międzygórze, Międzylesie, Radochów, Stronie Śląskie; Góry Snieżne: pow. Nysa:  
Paczków. Czechosłowacja: Opava-Svinov, Opava-Hradek.

Ogółem wykazano z terenu Sudetów 148 gatunków *Syrphidae*, w tym trzy nowe dla fauny Polski: *Syrphus sexmaculatus* (ZETT.), *S. labiatarum* VERR. i *Olbiosyrphus lactus* (FABR.). Poza tym wykazano szereg gatunków nie podawanych dotychczas z terenu Sudetów: *Eurinomyia frutetorum* (FABR.), *Eumerus sabulonum* (FALL.) *Temnostoma bombylans* (FABR.), *Brachypalpus bimaculatus* (MACQ.), *Tropidia scita* (HARR.), *Xylota tarda* MEIG., *X. femorata* (L.), *Pipiza noctiluca* (L.), *Cheilosia gigantea* (ZETT.), *Ch. fraterna* (MEIG.), *Chrysogaster chalybeata* MEIG., *Syrphus macularis* (ZETT.), *S. cinctus* (FALL.), *S. auricollis* MEIG., *S. diaphanus* (ZETT.), *S. latifasciatus* MACQ., *S. lasiophthalmus* (ZETT.), *Platychirus podagratus* (ZETT.), *P. melanopsis* LOEW, *Doros conopseus* (FABR.), *Neoascia aenea* (MEIG.), *N. obliqua* COE, *Sphaegina kimakowiczi* STR., *Chamaesyrphus scaevoides* (FALL.), *Chrysotoxum octomaculatum* CURT. Przy kilku rzadkich gatunkach podano ich dokładne opisy i zamieszczono rysunki, które umożliwią sprawdzenie poprawności oznaczeń.

Pasma Sudetów rozciąga się w kierunku południowo-wschodnim od Bramy Łużyckiej do Bramy Morawskiej, tworząc pas długości około 300 km. Podzielić je można na trzy zasadnicze części: Sudety Zachodnie obejmujące od północy Góry Kaczawskie, kotlinę jeleniogórską, na zachodzie Góry Izerskie o wzniesieniach dochodzących do 1127 m n.p.m., na wschodzie stosunkowo niskie Rudawy Janowickie i na południu najwyższe pasmo Sudetów — Karkonosze; ich najwyższy szczyt, Śnieżka, ma 1603 m n.p.m. Sudety Środkowe rozpoczynają się na północy pasmem Gór Sowich, zbudowanych z najstarszych w Polsce gnejsów, dalej ku wschodowi ciągną się niższe nieco Góry Bardzkie. Na zachodzie rozpościerają się niskie Góry Wałbrzyskie i Góry Kamienne zbudowane głównie ze skał osadowych. Na wschód od nich rozciąga się rozległa Kotlina Kłodzka, którą zamykają od południa Góry Stołowe (Szczeliniec 919 m), zbudowane z piaskowców kredowych, oraz Góry Bystrzyckie i Orlickie (te ostatnie prawie całe po stronie czeskiej). Sudety Wschodnie obejmują Góry Złote (1126 m), pasmo Śnieżnika i część Gór Opawskich. Większa część Sudetów Wschodnich znajduje się po czeskiej stronie i obejmuje pozostałą część Gór Opawskich i całe pasmo Jesioniki z najwyższym szczytem dochodzącym do 1490 m (Pradziad). Budowa geologiczna Sudetów jest bardzo różnorodna, przeważają tu łupki krystaliczne, granity, gnejsy i piaskowce oraz różne skały metamorficzne. Stosunkowo mało jest skał wapiennych, co odpowiednio rzutuje na skład roślinności, a co za tym idzie i na faunę muchówek. Jedynie w Górach Kaczawskich w okolicach Wojcieszowa spotkałam większe nagromadzenie dolomitów.

W związku ze stosunkowo chłodnym klimatem Sudety mają w porównaniu z pasmem Karpat obniżoną dość znacznie granicę pięter roślinności (około 300 m w porównaniu z Tatrami) (PAWŁOWSKI, 1959). Do wysokości 400 m mamy piętro pogórza, dalej do wysokości 1000 m rozciąga się pasmo dolnoreglowe, które tylko w niektórych miejscach w Sudetach Wschodnich zachowało swój pierwotny charakter. Na pozostałych obszarach Sudetów drzewostan dolnego regla został całkowicie wycięty i zastąpiony sztucznie dosadzonym świerkiem. Piętro to jest szczególnie ubogie pod względem florystycznym i jest prawie całkowicie pozbawione podszycia leśnego. Część-

ciowo rekompensują to liczne polany i łąki pastwiskowe; tym tylko można sobie tłumaczyć dość liczne występowanie poszczególnych gatunków *Syrphidae* w tym piętrze. Regiel górny sięga 1250–1300 m. Porastają go pierwotne lasy świerkowe z bogatym podszyciem i dobrze rozwiniętym runem leśnym. Występują tu jeszcze dość licznie poszczególne gatunki górskie i niektóre gatunki pospolite na niżu. Piętro subalpejskie dochodzące do 1500 m, a nawet i nieco wyżej (do 1560 m), stanowi pas gęstych zarośli kosodrzewiny poprzedzielanych murawą i dużymi skupieniami borówki. Na tym obszarze występuje już niewielka ilość gatunków *Syrphidae*, co związane jest m. in. z silnymi wiatrami, wiejącymi bez przerwy na tych wysokościach. Piętro alpejskie występuje tylko na samym szczycie Śnieżki i stanowi bardzo wąski pas o szerokości 30–50 m. W niżej zamieszczonej tabeli nie zostało ono uwzględnione, ponieważ z powodu złych warunków atmosferycznych nie udało się zebrać tam materiałów.

Tabela obrazuje pionowe rozmieszczenie poszczególnych gatunków z rodziny *Syrphidae* w oparciu o aktualnie opracowane materiały i dane zawarte w poprzedniej pracy z terenu Karkonoszy i Gór Izerskich (BAŃKOWSKA, 1961a).

Jak widać, zarysowuje się tu podział na gatunki górskie, gatunki występujące na niżu, ale zachodzące również wysoko w góry, i na takie, które występują tylko na niżu i nie przekraczają piętra regła górnego.

Do pierwszej grupy należą gatunki borealnoalpejskie i alpejskie. Do borealno-alpejskich można zaliczyć następujące gatunki: *Sericomyia lappona* (L.), *S. borealis* (FALL.), *Syrphus lapponicus* (ZETT.), *S. lineola* (ZETT.), *S. annulipes* (ZETT.), *S. lunulatus* MEIG., *Cheilosia illustrata* HARR., *Eristalis alpina* (PANZ.), *Chrysotoxum fasciolatum* (DEG.), *Platychirus immarginatus* (ZETT.), *P. angustatus* (ZETT.) i *P. manicatus* (MEIG.). Do gatunków alpejskich należy *Spathiogaster ambulans* (FABR.), *Platychirus melanopsis* LOEW, *Syrphus sexmaculatus* (ZETT.), *S. torvus* O.-S. i *Eristalis jugorum* EGG.

Do drugiej grupy można zaliczyć takie gatunki, jak *Pipiza quadrimaculata* (PANZ.), *Volucella pellucens* (L.), *Cynorrhina fallax* (L.), *Didea alneti* (FALL.), *Syrphus cinctellus* (ZETT.), *Syrphus ribesii* (L.), *S. vitripennis* MEIG., *S. corollae* FABR., *Platychirus albimanus* (FABR.), *Melanostoma mellinum* (L.), *Neoascia aenea* (MEIG.) i *Rhingia rostrata* (L.).

Do trzeciej grupy należy sporo gatunków, m. in. *Xanthogramma ornatum* (MEIG.), *X. citrofasciatum* (DEG.), *Pyrophaena rosarum* (FABR.), wiele gatunków z rodzaju *Cheilosia* MEIG., *Xylota* MEIG. i *Eristalis* LATR.

#### WYKAZ SYSTEMATYCZNY GATUNKÓW

##### *Merodontinae*

*Merodon equestris* (FABR.). Żąbkowice Śląskie, 7 VI 1950, 1 ♂, Grodziszczce, 23 VI 1954, 1 ♂, leg. M. KŁAPACZ.

Z Sudetów wykazany z Muszkowic (NOSKIEWICZ, 1959) i Szklarskiej Poręby (BAŃKOWSKA, 1961a). Poza tym znany jeszcze z Pomorza (KARL, 1935).

Nazwa gatunkowa	Piętro subalpejskie	Regiel górny	Regiel dolny	Pogórze
1	2	3	4	5
<i>Merodon equestris</i> (FABR.)			+	+
<i>Eristalis tenax</i> (L.)			+	+
<i>Eristalis intricarius</i> (L.)			+	
<i>Eristalis arbustorum</i> (L.)		+	+	+
<i>Eristalis alpina</i> (PANZ.)		+	+	
<i>Eristalis pertinax</i> (SCOP.)			+	+
<i>Eristalis nemorum</i> (L.)		+	+	+
<i>Eristalis rupium</i> FABR.			+	
<i>Eristalis horticola</i> (DEG.)			+	+
<i>Eristalis jugorum</i> EGG.			+	
<i>Lathyrrophthalmus aeneus</i> (SCOP.)			+	+
<i>Eristalinus sepulcralis</i> (L.)			+	
<i>Myiatropa florea</i> (L.)			+	+
<i>Helophilus pendulus</i> (L.)		+	+	+
<i>Helophilus trivittatus</i> (FABR.)			+	+
<i>Eurinomyia frutetorum</i> (FABR.)			+	+
<i>Volucella bombylans</i> (L.)			+	+
<i>Volucella pellucens</i> (L.)	+		+	+
<i>Volucella inanis</i> (L.)			+	+
<i>Volucella zonaria</i> (PODA)			+	
<i>Eumerus sabulonum</i> (FALL.)			+	
<i>Temnostoma bombylans</i> (FABR.)				+
<i>Calliprobola speciosa</i> (ROSSI)				+
<i>Cynorrhina fallax</i> (L.)	+		+	+
<i>Brachypalpus bimaculatus</i> MACQ.			+	
<i>Tropidia scita</i> HARR.			+	
<i>Spilomyia diophthalma</i> (L.)			+	
<i>Xylota segnis</i> (L.)			+	+
<i>Xylota tarda</i> MEIG.			+	
<i>Xylota lenta</i> MEIG.			+	
<i>Xylota ignava</i> (PANZ.)		+	+	+
<i>Xylota abiens</i> MEIG.			+	+
<i>Xylota sylvarum</i> (L.)			+	+
<i>Xylota florum</i> (FABR.)			+	+
<i>Xylota femorata</i> (L.)			+	+
<i>Syritta pipiens</i> (L.)			+	+
<i>Ferdinandea cuprea</i> (SCOP.)			+	
<i>Ferdinandea nigrifrons</i> EGG.				+
<i>Pipizella virens</i> (FABR.)			+	+
<i>Pipiza quadrimaculata</i> (PANZ.)		+	+	+
<i>Pipiza noctiluca</i> (L.)			+	+
<i>Cheilosia antiqua</i> (MEIG.)			+	
<i>Cheilosia longula</i> ZETT.			+	
<i>Cheilosia scutellata</i> (FALL.)			+	
<i>Cheilosia pagana</i> (MEIG.)			+	
<i>Cheilosia illustrata</i> (HARR.)			+	+
<i>Cheilosia intonsa</i> LOEW.			+	

1	2	3	4	5
<i>Cheilosia variabilis</i> (PANZ.)			+	+
<i>Cheilosia vulpina</i> (MEIG.)			+	+
<i>Cheilosia barbata</i> LOEW.			+	
<i>Cheilosia canicularis</i> (PANZ.)			+	+
<i>Cheilosia zetterstedti</i> BECK.				+
<i>Cheilosia mutabilis</i> (FALL.)			+	
<i>Cheilosia gigantea</i> (ZETT.)			+	
<i>Cheilosia albitarsis</i> (MEIG.)			+	+
<i>Cheilosia bergenstammi</i> BECK.				+
<i>Cheilosia fraterna</i> (MEIG.)				+
<i>Cheilosia curvinervis</i> BECK.				+
<i>Cheilosia impressa</i> LOEW				+
<i>Cheilosia chloris</i> (MEIG.)				+
<i>Cheilosia insignis</i> LOEW				+
<i>Orthoneura nobilis</i> (FALL.)			+	
<i>Liogaster metallina</i> (FABR.)		+	+	+
<i>Chrysogaster chalybeata</i> MEIG.			+	
<i>Chrysogaster solstitialis</i> (FALL.)			+	+
<i>Chrysogaster viduata</i> (L.)			+	+
<i>Didea fasciata</i> MACQ.			+	+
<i>Didea alneti</i> (FALL.)	+	+	+	
<i>Didea intermedia</i> LOEW			+	
<i>Scaeva pyrastris</i> (L.)			+	+
<i>Scaeva selenitica</i> (MEIG.)	+		+	
<i>Ischyrosyrphus laternarius</i> (MÜLL.)			+	
<i>Ischyrosyrphus glaucius</i> (L.)			+	+
<i>Syrphus albostrigatus</i> (FALL.)			+	+
<i>Syrphus venustus</i> MEIG.		+		+
<i>Syrphus annulipes</i> (ZETT.)		+	+	
<i>Syrphus lunulatus</i> MEIG.		+	+	
<i>Syrphus macularis</i> (ZETT.)			+	+
<i>Syrphus torvus</i> O.-S.		+	+	
<i>Syrphus hilaris</i> (ZETT.)			+	
<i>Syrphus tricinctus</i> FALL.		+	+	
<i>Syrphus bifasciatus</i> FABR.			+	+
<i>Syrphus balteatus</i> (DEG.)			+	+
<i>Syrphus cinctus</i> (FALL.)			+	
<i>Syrphus cinctellus</i> (ZETT.)	+		+	+
<i>Syrphus auricollis</i> MEIG.			+	+
<i>Syrphus lineola</i> (ZETT.)	+	+	+	
<i>Syrphus diaphanus</i> (ZETT.)			+	
<i>Syrphus grossularius</i> MEIG			+	+
<i>Syrphus ochrostoma</i> (ZETT.)			+	+
<i>Syrphus nitidicollis</i> MEIG.			+	
<i>Syrphus ribesii</i> (L.)	+		+	+
<i>Syrphus vitripennis</i> MEIG.	+		+	+
<i>Syrphus latifasciatus</i> MACQ.			+	
<i>Syrphus corollae</i> FABR.	+	+	+	+
<i>Syrphus luniger</i> MEIG.			+	+
<i>Syrphus lapponicus</i> (ZETT.)		+		
<i>Syrphus sexmaculatus</i> (ZETT.)	+			

1	2	3	4	5
<i>Syrphus punctatulus</i> VERR.		+	+	+
<i>Syrphus lasiophthalmus</i> (ZETT.)			+	
<i>Syrphus umbellatarum</i> FABR.			+	
<i>Syrphus compositarum</i> VERR.			+	
<i>Syrphus labiatarum</i> VERR.			+	+
<i>Syrphus vittiger</i> (ZETT.)			+	
<i>Olbiosyrphus lactus</i> (FABR.)				+
<i>Eriozona syrphoides</i> (FALL.)		+	+	
<i>Leukozyona lucorum</i> (L.)			+	+
<i>Sphaerophoria picta</i> MEIG.				+
<i>Sphaerophoria menthastri</i> (L.)			+	
<i>Sphaerophoria scripta</i> (L.)				+
<i>Xanthogramma ornatum</i> (MEIG.)				+
<i>Xanthogramma citrofasciatum</i> (DEG.)				+
<i>Pyrophaena rosarum</i> (FABR.)				+
<i>Platychirus peltatus</i> (MEIG.)		+	+	+
<i>Platychirus scutatus</i> (MEIG.)			+	+
<i>Platychirus albimanus</i> (FABR.)	+	+	+	+
<i>Platychirus podagratus</i> (ZETT.)			+	+
<i>Platychirus immarginatus</i> (ZETT.)		+	+	+
<i>Platychirus clypeatus</i> (MEIG.)			+	+
<i>Platychirus melanopsis</i> LOEW			+	+
<i>Platychirus manicatus</i> (MEIG.)	+		+	+
<i>Platychirus angustatus</i> (ZETT.)	+		+	+
<i>Xanthandrus comtus</i> (HARR.)				+
<i>Melanostoma mellinum</i> (L.)		+	+	+
<i>Baccha elongata</i> (FABR.)			+	
<i>Baccha obscuripennis</i> MEIG.				+
<i>Spathiogaster ambulans</i> (FABR.)		+		
<i>Doros conopseus</i> (FABR.)			+	
<i>Neoscia podagrica</i> (FABR.)			+	
<i>Neoscia aenea</i> (MEIG.)		+		
<i>Neoscia dispar</i> (MEIG.)			+	
<i>Neoscia obliqua</i> COE				+
<i>Sphegina clunipes</i> FALL.			+	
<i>Sphegina kimakowiczi</i> STR.				+
<i>Chamaesyrphus scaevoides</i> (FALL.)			+	
<i>Arctophila mussitans</i> (FABR.)			+	+
<i>Arctophila bombiformis</i> (FALL.)			+	
<i>Sericomyia lappona</i> (L.)		+	+	
<i>Sericomyia borealis</i> (FALL.)		+	+	+
<i>Rhingia rostrata</i> (L.)	+		+	+
<i>Rhingia campestris</i> MEIG.			+	+
<i>Microdon devius</i> (L.)			+	+
<i>Chrysotoxum bicinctum</i> (L.)			+	+
<i>Chrysotoxum vernale</i> LOEW			+	+
<i>Chrysotoxum festivum</i> (L.)			+	+
<i>Chrysotoxum octomaculatum</i> CURT.			+	+
<i>Chrysotoxum fasciolatum</i> (DEG.)	+	+	+	+
<i>Chrysotoxum arcuatum</i> (L.)			+	+

*Eristalinae*

*Eristalis tenax* (L.). Gatunek licznie poławiany w całych Sudetach od IV do X.

Z Sudetów wykazał go KOLENATI (1859), CZIŻEK (1909), KEMPŃNY (1955) i BAŃKOWSKA (1961a). Pospolity w całej Polsce.

*Eristalis intricarius* (L.). Szklarska Poręba, VI–VIII 1904–1905, 7 ♀♀, 3 ♂♂, leg. G. SCHROEDER; Lewin Kłodzki, VIII 1954, 1 ♂, leg. R. BAŃKOWSKA.

Z Sudetów wykazany przez LANDROCKA (1908), CZIŻKA (1909) i KEMPŃNEGO (1951, 1953, 1955). Występuje w całej Polsce.

*Eristalis arbustorum* (L.). Pilchowice, 20 VII 1961, 1 ♀, 1 ♂, Radomierz, 25 VII 1961, 1 ♀, leg. R. BAŃKOWSKA; Wojcieszów, 24 VII 1961, 1 ♂, leg. E. KIERYCH; Szklarska Poręba, VI–VIII 1904, 7 ♀♀, 12 ♂♂, leg. G. SCHROEDER; Ząbkowice Śląskie, V–IX 1947–1957, 2 ♀♀, 3 ♂♂, leg. M. KŁAPACZ; Lewin Kłodzki, VIII 1954, 1 ♀, 3 ♂♂, Duszniki-Zdrój, VII–VIII 1958, 1 ♀, 2 ♂♂, Karlów, 14 VII 1961, 4 ♂♂, leg. R. BAŃKOWSKA; Paczków, 21 VIII 1957, 1 ♀, 2 ♂♂, leg. C. DZIADOSZ.

Z Sudetów podaje ten gatunek CZIŻEK (1909), MOUCHA i ŠTYS (1954) oraz KEMPŃNY (1955). Występuje w całej Polsce.

*Eristalis alpina* (PANZ.). Szklarska Poręba, VI–VIII 1905, 2 ♀♀, leg. G. SCHROEDER.

Z Sudetów wymieniają go CZIŻEK (1909), PAX (1921), KEMPŃNY (1953) i BAŃKOWSKA (1961a). Ponadto z Polski wykazany z Tatr (LOEW, 1870; NOWICKI, 1873; BOBEK, 1890), Śląska i Doliny Nidy (TROJANOWA-BAŃKOWSKA, 1959a), Puszczy Białowieskiej (SACK, 1925), Chodecza (SZNABL, 1881) i Pomorza (CZWAŁINA, 1893; SCHROEDER, 1909; KARL, 1935).

*Eristalis pertinax* (SCOP.). Pilchowice, 20 VII 1961, 2 ♀♀, Wojcieszów, 23 VII 1961, 16 ♀♀, 17 ♂♂, Radomierz, 25 VII 1961, 1 ♀, 3 ♂♂, leg. R. BAŃKOWSKA; Szklarska Poręba, VI–VIII 1905, 2 ♀♀, 9 leg. G. SCHROEDER ♂♂; Lewin Kłodzki, VIII 1954, 3 ♀♀, 2 ♂♂, Karlów, 14 VII 1961, 11 ♀♀, 16 ♂♂, Szczeliniec, 14 VII 1961, 1 ♂, Kudowa-Zdrój, 13 VII 1961, 2 ♀♀, Duszniki-Zdrój, 2 VIII 1958, 9 ♀♀, 9 ♂♂, Zieleniec, 16 VII 1961, 6 ♀♀, 12 ♂♂, leg. R. BAŃKOWSKA; Międzygórze, 16 VIII 1962, 1 ♀, leg. A. RIEDEL.

Z Sudetów podawany przez CZIŻKA (1909) oraz MOUCHĘ i ŠTYS (1954). Z Polski wykazany z Tatr (LOEW, 1870; BOBEK, 1890; MAŁSKI, 1959), Podkarpacia (NOWICKI, 1873; GRZEGORZEK, 1872), Puszczy Białowieskiej (SACK, 1925) i Pomorza (KARL, 1935).

*Eristalis nemorum* (L.). Góry Izerskie, 14 VII 1960, 1 ♂, Wojcieszów, 23 VII 1961, 7 ♂♂, Radomierz, 24 VII 1961, 1 ♀, Szczeliniec 14 VII 1961, 1 ♀, Kudowa-Zdrój, 13 VII 1961, 2 ♀♀, Duszniki-Zdrój, 2 VIII 1958, 9 ♀♀, 10 ♂♂, Zieleniec, 16 VII 1961, 1 ♀, 4 ♂♂, leg. R. BAŃKOWSKA; Paczków, 21 VIII 1957, 2 ♀♀, leg. C. DZIADOSZ.

Z Sudetów wykazali ten gatunek CZIŻEK (1909), MOUCHA i ŠTYS (1945), KEMPŃNY (1955) i BAŃKOWSKA (1961a). W całej Polsce pospolity.

*Eristalis rupium* FABR. Licznie poławiany w całych Sudetach od VI–VIII. Z Sudetów wymieniany przez SCHINERA (1862), CZIŻKA (1909), KEMPNEGO (1951, 1955) i BAŃKOWSKĄ (1961a). W całej Polsce pospolity.

*Eristalis horticola* (DEG.). Pilchowice, 20 VII 1961, 2 ♀♀, 1 ♂, Wojcieszów, 23 VII 1961, 1 ♀, 1 ♂, leg. R. BAŃKOWSKA; Szklarska Poręba, VIII 1904, 2 ♀♀, leg. G. SCHROEDER, 9 VII 1 ♂, leg. R. BAŃKOWSKA; Łądek-Zdrój, 12 VII 1956, 1 ♀, leg. A. RIEDEL; Duszniki-Zdrój, 2 VII 1958, 7 ♀♀, 9 ♂♂, Zieleniec, 16 VII 1961, 3 ♀♀, 3 ♂♂, Karłów, 14 VII 1961, 2 ♀♀, leg. R. BAŃKOWSKA; Paczków, 21 VIII 1957, 1 ♂, leg. C. DZIADOSZ.

Z Sudetów wykazali ten gatunek: SCHINER (1862), CZIŻEK (1909), KEMPNY (1955) i BAŃKOWSKA (1961a). Występuje w całej Polsce.

*Eristalis jugorum* EGG. Lewin Kłodzki, VIII 1959, 1 ♀, leg. R. BAŃKOWSKA. Z Sudetów wymieniany przez SCHINERA (1862), KEMPNEGO (1953), MOUCHE i ŚTYSYA (1954) oraz BAŃKOWSKĄ (1961a). Gatunek alpejski. Z Polski wykazany z Podkarpacia (GRZEGORZEK, 1872; NOWICKI, 1873) i Tatr (MAŁSKI, 1959).

*Lathrophthalmus aeneus* (SCOP.). Szklarska Poręba, 5 VIII 1904, 1 ♀, leg. G. SCHROEDER, Ząbkowice Śląskie, 24 VII 1953, 2 ♀♀, leg. M. KŁAPACZ.

Z Sudetów wymienia go CZIŻEK (1909). Pospolity w Polsce na niżu.

*Eristalinus sepulcralis* (L.). Szklarska Poręba, VIII 1904, 1 ♀, VI–VII 1905, 3 ♀♀, leg. G. SCHROEDER; Lewin Kłodzki, VII 1954, 1 ♀, leg. R. BAŃKOWSKA.

Z Sudetów wymienia go CZIŻEK (1909) i KEMPNY (1955). W całej Polsce występuje dość licznie.

*Myiatria florea* (L.). Szklarska Poręba, VIII 1904, 6 ♀♀, 4 ♂♂, VI–VII 1905, 2 ♀♀, leg. G. SCHROEDER, 9 VII 1958, 1 ♀, leg. R. BAŃKOWSKA; Srebrna Góra, 1–13 VI 1948, 2 ♀♀, Grodziszczce, 15 VIII 1952, 1 ♀, Jemna, 22 VIII 1948, 1 ♀, 10 VIII 1952, 1 ♂, 10 VII–2 IX 1954, 1 ♀, 1 ♂, leg. M. KŁAPACZ; Karłów, 14 VII 1961, 1 ♀, Duszniki-Zdrój, 2 VIII 1958, 2 ♂♂, leg. R. BAŃKOWSKA; Międzygórze, 16 VIII 1962, 1 ♀, leg. A. RIEDEL; Paczków, 21 VIII 1957, 2 ♂♂, leg. C. DZIADOSZ.

Z Sudetów wykazali ten gatunek CZIŻEK (1909), VIMMER (1908), OBENBERGER (1952), KEMPNY (1955) i BAŃKOWSKA (1961a). Występuje licznie w całej Polsce.

*Helophilus pendulus* (L.). Wojcieszów, 23 VII 1961, 2 ♀♀, leg. R. BAŃKOWSKA; 23 VII 1961, 1 ♀, leg. E. KIERYCH; Grodziszczce, 26 VII 1953, 1 ♀, leg. M. KŁAPACZ; Bardo, 7 VI 1953, 1 ♀, leg. A. DRABER; Lewin Kłodzki, VIII 1954, 3 ♀♀, Zieleniec, 1 VIII 1958, 1 ♀, leg. R. BAŃKOWSKA.

Z Sudetów wymieniali ten gatunek CZIŻEK (1909), MOUCHA i ŚTYS (1954), KEMPNY (1955) i BAŃKOWSKA (1961a). W całej Polsce pospolity.

*Helophilus trivittatus* (FABR.). Jemna, 2 IX 1954, 1 ♀, leg. M. KŁAPACZ; Lewin Kłodzki, VIII 1954, 2 ♀♀, leg. R. BAŃKOWSKA.

Z Sudetów podali go LANDROCK (1907), CZIŻEK (1909), MOUCHA i ŚTYS (1954) oraz KEMPNY (1955). Występuje w całej Polsce.



*Eurinomyia frutetorum* (FABR.). Czechosłowacja: Opava-Svinov, 11 IX 1959, 1 ♀, leg. R. BAŃKOWSKA.

Z Sudetów nie był dotychczas wykazany. Z Polski wymieniany z doliny Nidy (BAŃKOWSKA, 1961b), okolic Warszawy (SZNABL, 1881) i Pomorza (CZWAŁINA, 1893; RÜBSAAMEN, 1901; SCHROEDER, 1909; KARL, 1935).

### Volucellinae

*Volucella bombylans* (L.). Grodziszczce, 4 VI 1954, 1 ♀, Srebrna Góra, 26 VI 1947, 1 ♀, 1 ♂, Jemna, 31 V 1948, 1 ♂, 29 V 1949, 1 ♂, 19 VII 1952, 1 ♀, Ząbkowice Śląskie, 17 V 1948, 1 ♂, 15 VI 1953, 1 ♀, leg. M. KŁAPACZ; Szczeliniec, 14 VII 1961, 1 ♀, Karłów, 14 VII 1961, 1 ♀, Zieleniec, 16 VII 1961, 1 ♀, leg. R. BAŃKOWSKA.

Z Sudetów gatunek ten wymienia LANDROCK (1907), CZIŻEK (1909), KEMPŃY (1953), MOUCHA i ŚTYS (1954). Występuje w całej Polsce.

*Volucella pellucens* (L.). Góry Izerskie, 15 VII 1960, 1 ♀, Karkonosze: Łabski Szczyt, 19 VII 1960, 1 ♀, Wojcieszów, 23 VII 1961, 1 ♀, 1 ♂, leg. R. BAŃKOWSKA; Jemna, 17–23 VII 1953, 1 ♀, 1 ♂, leg. M. KŁAPACZ; Karłów, 14 VII 1961, 4 ♀♀, Szczeliniec, 4 VII 1961, 1 ♀, Lewin Kłodzki, VIII 1954, 1 ♂, Duszniki-Zdrój, 2 VIII 1958, 2 ♀♀, 1 ♂, Zieleniec, 16 VII 1961, 2 ♀♀, 1 ♂, leg. R. BAŃKOWSKA.

Z Sudetów wymieniali go SCHUMMEL (1842), CZIŻEK (1909), MOUCHA i ŚTYS (1954) oraz BAŃKOWSKA (1961). Występuje w całej Polsce.

*Volucella inanis* (L.). Szklarska Poręba, VI–VII 1905, 3 ♀♀, 13 ♂♂, VI 1908, 1 ♂, V 1910, 1 ♂, leg. G. SCHROEDER; Jemna, 29 VII 1951, 1 ♂, 6 IX 1954, 1 ♀, leg. M. KŁAPACZ; Lewin Kłodzki, VIII 1954 4 ♀♀, 1 ♂, leg. R. BAŃKOWSKA; Bardo, 10 VIII 1953, 1 ♀, leg. A. RIEDEL.

Z Sudetów wykazali ten gatunek SCHUMMEL (1842), LANDROCK (1907), CZIŻEK (1909) oraz MOUCHA i ŚTYS (1954). Znany z Tatr (BOBEK, 1890; MALSKI, 1959), Podkarpacia (GRZEGORZEK, 1872; NOWICKI, 1873) i Ojcowa (SZNABL, 1881).

*Volucella zonaria* (PODA). Szklarska Poręba, VI 1910, 1 ♀, leg. G. SCHROEDER.

Z Sudetów wymieniany przez KEMPŃEGO (1951, 1953). Z Polski znany z Tatr (LOEW, 1870; MALSKI, 1959), Podkarpacia (GRZEGORZEK, 1872; NOWICKI, 1873) i Pomorza (KARL, 1935).

### Eumerinae

*Eumerus sabulonum* (FALL.). Szklarska Poręba, VI–VII 1905, 4 ♀♀, leg. G. SCHROEDER.

Z Sudetów dotychczas nie wykazany. Z Polski znany z okolic Jędrzejowa (TROJANOWA-BAŃKOWSKA, 1959a), okolic Warszawy (SZNABL, 1881) i Pomorza (CZWAŁINA, 1893; SCHROEDER, 1909; KARL, 1935).

## Milesiinae

*Temnostoma bombylans* (FABR.). Opolnica, 12 VI 1950, 1 ♂, leg. M. KŁAPACZ. Gatunek z Sudetów jeszcze nie podawany. Z Polski znany z Tatr (LOEW, 1870; NOWICKI, 1973; MALSKI, 1959), Puszczy Białowieskiej (SACK, 1925) i Pomorza (KARL, 1935).

*Calliprobola speciosa* (ROSSI). Srebrna Góra, 31 V 1947, 2 ♂♂, leg. M. KŁAPACZ.

Z Sudetów podawany tylko z Opavska przez KEMPNEGO (1953). Gatunek rzadko polawiany. W Polsce wykazany z Podkarpacia (NOWICKI, 1873) i Pomorza (KARL, 1935).

*Cynorrhina fallax* (L.). Szklarska Poręba, VII–VIII 1904–1910, 7 ♀♀, 4 ♂♂, leg. G. SCHROEDER; Karkonosze: Łabski Szczyt, 18 VII 1960, 1 ♀, leg. R. BAŃKOWSKA; Grodziszczce, 24 VI 1955, 2 ♀♀, 2 ♂♂, Srebrna Góra, 31 IV–15 V 1947, 2 ♂♂, leg. M. KŁAPACZ; Karlów, 14 VII 1961, 1 ♀, leg. R. BAŃKOWSKA.

Gatunek ten wykazał z Sudetów CZIŻEK (1909), KEMPNY (1953) oraz MOUCHA i ŚTYS (1954). Występuje w całej Polsce.

*Brachypalpus bimaculatus* (MACQ.). Szklarska Poręba, VI–VII 1905–1911, 4 ♀♀, 1 ♂, leg. G. SCHROEDER.

Z Sudetów dotychczas nie podawany. Z Polski wykazany ze Śląska (TROJANOWA-BAŃKOWSKA, 1959a), Tatr (LOEW, 1870; NOWICKI, 1873; MALSKI, 1959), okolic Krakowa (BOBEK, 1893) i Pomorza (SCHROEDER, 1909; KARL, 1935).

*Tropidia scita* HARR. Szklarska Poręba, VIII 1904, 1 ♂, leg. G. SCHROEDER.

Gatunek rzadki. Z Sudetów nie wykazany. Z Polski wymieniany tylko z doliny Nidy (BAŃKOWSKA, 1961b) i Pomorza (CZWAŁINA, 1893; SCHROEDER, 1909; KARL, 1935).

*Spilomyia diophthalma* (L.). Szklarska Poręba, VI–VII 1908, 1 ♂, leg. G. SCHROEDER.

Z Sudetów wymieniany tylko przez KEMPNEGO (1951). Z Polski wykazano go z kilku stanowisk (TROJANOWA-BAŃKOWSKA, 1959a).

*Xylota segnis* (L.). Góry Izerskie: Hala Izerska, 14 VII 1960, 1 ♂, Wojcieszów, 23 VII 1961, 2 ♀♀, leg. R. BAŃKOWSKA; Szklarska Poręba, VI–VIII 1904–1910, 2 ♀♀, 5 ♂♂, leg. G. SCHROEDER; Karkonosze, 19 VII 1960, 7 ♀♀, leg. R. BAŃKOWSKA; Stolec, 22 VI 1952, 1 ♀, leg. A. DRABER; Srebrna Góra, 31 V–6 VII 1947, 4 ♂♂, leg. M. KŁAPACZ; Bardo, 18 VII 1956, leg. A. RIEDEL; Duszniki-Zdrój 2 VII 1958, 1 ♂, Lewin Kłodzki, VIII 1954, 1 ♀, leg. R. BAŃKOWSKA; Paczków, 21 VIII 1957, 1 ♂, leg. C. DZIADOSZ.

Z Sudetów wykazał ten gatunek CZIŻEK (1909), MOUCHA i ŚTYS (1954), OBENBERGER (1952), KEMPNY (1955) i BAŃKOWSKA (1961a). Występuje w całej Polsce.

*Xylota tarda* MEIG. Szklarska Poręba, VI–VII 1905, 1 ♂, leg. G. SCHROEDER; Opolnica, 29 VI 1955, 1 ♂, leg. M. KŁAPACZ.

Gatunek rzadki. Z Sudetów nie podawany. Z Polski wykazany z Pienin (TROJANOWA-BAŃKOWSKA, 1959a), doliny Nidy (BAŃKOWSKA, 1961b) i Pomorza (CZWAŁINA, 1893; SCHROEDER, 1909; KARL, 1935).

*Xylota lenta* MEIG. Szklarska Poręba, VI-VII 1905-1910, 2 ♀♀, 5 ♂♂, leg. G. SCHROEDER.

Z Sudetów wymieniany przez CZIŻKA (1909). Z Polski wykazany z Tatr (LOEW, 1870; NOWICKI, 1873; BOBEK, 1890; MALSKI, 1959), Podkarpacia (GRZEGORZEK, 1872), doliny Nidy (BAŃKOWSKA, 1961b) i Pomorza (CZWAŁINA, 1893; KARL, 1935).

*Xylota ignava* (PANZ.). Góry Izerskie: Hala Izerska, 14 VII 1960, 2 ♀♀, Świeradów, 13 VII 1960, 1 ♀, Karkonosze, 19 VII 1960, 1 ♀, 7 ♂♂, leg. R. BAŃKOWSKA; Szklarska Poręba, VI-VII 1905-1910, 3 ♀♀, 5 ♂♂, leg. G. SCHROEDER; Srebrna Góra, 1 VI 1948, 1 ♂, leg. M. KŁAPACZ.

Z Sudetów znany tylko z dwu stanowisk; był łowiony przez CZIŻKA (1909) i BAŃKOWSKĄ (1961a). Występuje dość licznie w całej Polsce.

*Xylota abiens* MEIG. Góry Izerskie: Hala Izerska, 14 VII 1960, 1 ♀, leg. R. BAŃKOWSKA; Szklarska Poręba, VI-VIII 1904-1905, 9 ♀♀, 2 ♂♂, leg. G. SCHROEDER.

Z Sudetów wykazany tylko przez BAŃKOWSKĄ (1961a). W Polsce znany z Tatr (BOBEK, 1890; MALSKI, 1959), Podkarpacia (GRZEGORZEK, 1872), Skierniewic (SZNABL, 1881) i Puszczy Białowieskiej (SACK, 1925).

*Xylota sylvarum* (L.). Szklarska Poręba, VI-VIII 1904-1905, 1 ♀, 2 ♂♂, leg. G. SCHROEDER; Srebrna Góra, 31 VII 1956, 1 ♀, Grodziszczce, 18 VI 1953, 1 ♂, leg. M. KŁAPACZ; Karlów, 14 VII 1961, 1 ♂, leg. R. BAŃKOWSKA; Międzygórze, 16 VIII 1962, 1 ♀, leg. A. RIEDEL.

Z Sudetów wymienia ten gatunek CZIŻEK (1909), KEMPŃY (1955) i BAŃKOWSKA (1961a). W całej Polsce występuje dość licznie.

*Xylota florum* (FABR.) Szklarska Poręba, VI-VII 1905-1918, 1 ♀, 6 ♂♂, leg. G. SCHROEDER.

Z Sudetów wymieniany przez CZIŻKA (1909) i BAŃKOWSKĄ (1961a). Poza tym znany z Tatr (BOBEK, 1890; MALSKI, 1959), Puszczy Białowieskiej, (SACK, 1925) i Pomorza (KARL, 1935).

*Xylota femorata* (L.). Szklarska Poręba, 26 VII 1911, 1 ♀, leg. G. SCHROEDER; Srebrna Góra, 3 VII 1946, 1 ♀, Jemna, 29 V 1954, 1 ♂, leg. M. KŁAPACZ.

Z Sudetów dotąd nie wymieniany. Znany z Tatr (LOEW, 1870; NOWICKI, 1873; MALSKI, 1959), Ojcowa (SZNABL, 1881), Pienin (GRZEGORZEK, 1872) i Pomorza (CZWAŁINA, 1873; KARL, 1935).

*Syrretta pipiens* (L.). Szklarska Poręba, VI-VIII 1904-1905, 3 ♀♀, 4 ♂♂, leg. G. SCHROEDER; Żąbkowice Śląskie, 18-20 VIII 1955, 1 ♀, 1 ♂, Brzeźnica, 15 IX 1956, 1 ♂, Tarnawa, 21 V 1947, 1 ♀, leg. M. KŁAPACZ; Duszniki-Zdrój, 2 VIII 1958, 1 ♀, 1 ♂, leg. R. BAŃKOWSKA.

Z Sudetów wykazali ten gatunek CZIŻEK (1909), MOUCHA i ŠTYS (1954) oraz BAŃKOWSKA (1961a). W całej Polsce pospolity.

### *Cheilosininae*

*Ferdinandea cuprea* (SCOP.). Szklarska Poręba, VI–VII 1905, 1 ♀, leg. G. SCHROEDER.

Z Sudetów wykazany przez KEMPNEGO (1952, 1953). W Polsce znany z doliny Nidy (BAŃKOWSKA, 1961b), okolic Warszawy (SZNABL, 1881) i Pomorza (CZWAŁINA, 1893; SCHROEDER, 1909; KARL, 1935).

*Ferdinandea nigrifrons* EGG. Wojcieszów, 23 VII 1961, 1 ♂, leg. R. BAŃKOWSKA.

Z Sudetów wykazany z Opavska przez KEMPNEGO (1953). W Polsce znany tylko na Pomorzu (CZWAŁINA, 1893; KARL, 1935).

*Pipizella virens* (FABR.). Szklarska Poręba, VI–VII 1905, 1 ♀, 2 ♂♂, leg. G. SCHROEDER; Radomierz, 25 VII 1961, 1 ♀, leg. R. BAŃKOWSKA; Tarnawa, 21 V 1947, 1 ♂, Brzeźnica, 31 V 1954, 1 ♂ Tarnów, 7 VI 1955, 1 ♂, leg. M. KŁAPACZ.

Z Sudetów wymienia go CZIŻEK (1909). Pospolity w całej Polsce.

*Pipiza quadrimaculata* (PANZ.). Szklarska Poręba, VI–VII 1909, 3 ♀♀, 1 ♂, leg. G. SCHROEDER; Muszkowice, 28 V 1956, 1 ♀, 1 ♂, leg. W. PUŁAWSKI.

Gatunek ten z Sudetów wymienia CZIŻEK (1909), MOUCHA i ŠTYS (1954) oraz BAŃKOWSKA (1961a). Występuje w całej Polsce.

*Pipiza noctiluca* (L.). Góry Izerskie: Hala Izerska, 14–15 VII 1960, 2 ♀♀, leg. R. BAŃKOWSKA; Szklarska Poręba, VI–VII 1905, 6 ♀♀, 1 ♂, leg. G. SCHROEDER; Stolec, 14 VI 1959, 1 ♂, leg. A. MOŃKO.

Z Sudetów dotychczas nie podawany. W Polsce znany ze Śląska (SCHNER, 1854), z Tatr (MAŁSKI, 1959), Podkarpacia (NOWICKI, 1873), doliny Nidy (BAŃKOWSKA, 1961b), okolic Warszawy (TROJANOWA, 1953) i Pomorza (ENDERLEIN, 1907; KARL, 1935).

*Cheilosia antiqua* (MEIG.). Szklarska Poręba, VI–VII 1905, 1 ♂, leg. G. SCHROEDER.

Gatunek rzadki. Z Sudetów wymienia go tylko CZIŻEK (1909). W Polsce wykazany z Tatr (LOEW, 1870; NOWICKI, 1873; BOBEK, 1890; MAŁSKI, 1959), Pienin, (GRZEGORZEK, 1872), doliny Nidy (BAŃKOWSKA, 1961b) i Pomorza (CZWAŁINA, 1893; ENDERLEIN, 1907; KARL, 1935).

*Cheilosia longula* ZETT. Szklarska Poręba, VII 1910, 1 ♂, leg. G. SCHROEDER.

Gatunek bardzo rzadki. Z Sudetów wykazany tylko przez MAŁSKIEGO (1957). Ponadto znany ze Śląska (BECKER, 1894), Tatr (LOEW, 1870; NOWICKI, 1873; MAŁSKI, 1959) i Pomorza (MAŁSKI, 1957).

*Cheilosia scutellata* (FALL.). Szklarska Poręba, VI–VIII 1904–1910, 3 ♀♀, 2 ♂♂, leg. G. SCHROEDER.

Z Sudetów wymieniany przez CZIŻKA (1909) i BAŃKOWSKĄ (1961a). Występuje dość licznie w całej Polsce.

*Cheilosia pagana* (MEIG.). Szklarska Poręba, VII 1910, 1 ♀, 1 ♂, leg. G. SCHROEDER; Kudowa-Zdrój, 13 VII 1961, 1 ♀, leg. R. BAŃKOWSKA.

Gatunek z Sudetów wykazany z Karpacza przez MALSKIEGO (1957). Występuje w całej Polsce.

*Cheilosia illustrata* (HARR.). Wojcieiszów, 23 VII 1961, 1 ♀, leg. R. BAŃKOWSKA; Szklarska Poręba, VI–VIII 1904–1910, 6 ♀♀, 27 ♂♂, leg. G. SCHROEDER; Srebrna Góra, 7 VI–22 VII 1947, 2 ♀♀, 1 ♂, Polanica-Zdrój, 17 VI 1950, 1 ♂, leg. M. KŁAPACZ; Karlów, 14 VII 1961, 1 ♀, 2 ♂♂, Duszniki-Zdrój, 2 VIII 1958, 1 ♀, 1 ♂, leg. R. BAŃKOWSKA; Międzygórze, 16 VIII 1962, 2 ♀♀, Międzylesie, 21 VIII 1962, 1 ♀, 2 ♂♂, leg. A. RIEDEL.

Z Sudetów podawali go CZIŻEK (1909), VIMMER (1908), OBENBERGER (1952), MOUCHA i ŠTYS (1954), KEMPŃY (1951, 1955) i MALSKI (1957). Gatunek borealno-alpejski, pospolity w Tatrach i na Podkarpaciu, znany także i na Pomorzu (KARL, 1935).

*Cheilosia intonsa* LOEW. Szklarska Poręba, VII 1904, 1 ♂, leg. G. SCHROEDER.

Z Sudetów wymieniany przez CZIŻKA (1909). W Polsce wykazany ze Śląska (BECKER, 1894; MALSKI, 1957), Puszczy Białowieskiej (SACK, 1925) i Pomorza (KARL, 1935).

*Cheilosia variabilis* (PANZ.). Wojcieiszów, 23 VII 1961, 2 ♀♀, 4 ♂♂, leg. R. BAŃKOWSKA; Szklarska Poręba, VI–VIII 1904–1910, 9 ♀♀, 8 ♂♂, leg. G. SCHROEDER; Karlów, 14 VII 1961, 1 ♀, 1 ♂, Duszniki-Zdrój, 2 VIII 1958, 1 ♀, Zieleniec, 1 VIII 1958, 1 ♀, 1 ♂, 16 VII 1961, 2 ♂♂, leg. R. BAŃKOWSKA; Radochów, 14 VII 1956, 1 ♂, leg. A. GOLJAN; Międzygórze, 16–20 VIII 1962, 3 ♀♀, 1 ♂, Międzylesie, 21–24 VIII 1962, 1 ♀, leg. A. RIEDEL.

Z Sudetów wykazany przez CZIŻKA (1909) i MALSKIEGO (1957). Występuje w całej Polsce.

*Cheilosia vulpina* (MEIG.). Szklarska Poręba, VI–VII 1905, 1 ♂, leg. G. SCHROEDER; Muszkowice, 28 V 1956, 1 ♂, leg. W. PUŁAWSKI.

Gatunek rzadki, z Sudetów podawany przez BAŃKOWSKĄ (1961b). W Polsce wykazany z Pienin i doliny Nidy (BAŃKOWSKA, 1961b), okolic Warszawy (SZNABL, 1881) i Pomorza (SCHROEDER, 1913; KARL, 1935).

*Cheilosia barbata* LOEW. Szklarska Poręba, VI–VII 1905, 2 ♀♀, 1 ♂, leg. G. SCHROEDER; Karlów, 14 VII 1961, 1 ♂, leg. R. BAŃKOWSKA; Międzygórze, 16–18 VIII 1962, 1 ♀, leg. A. RIEDEL.

Z Sudetów wykazany przez CZIŻKA (1909) i MALSKIEGO (1957). Poza tym znany ze Śląska (BECKER, 1894), z Tatr (LOEW, 1870), Podkarpacia (GRZEGORZEK, 1872; NOWICKI, 1873) i okolic Warszawy (SZNABL, 1881; TROJANOWA, 1953).

*Cheilosia canicularis* (PANZ.). Szklarska Poręba, VI–VIII 1904–1910, 13 ♀♀, 13 ♂♂, leg. G. SCHROEDER; Srebrna Góra, 3 VI 1958, 1 ♂, leg. A. RIEDEL; Karlów, 14 VII 1961, 1 ♂, Zieleniec, 16 VII 1961, 4 ♀♀, 1 ♂, leg. R. BAŃKOWSKA; Międzygórze, 16–20 VIII 1962, 2 ♀♀, 1 ♂, leg. A. RIEDEL.

Gatunek górski, z Sudetów wymienia go SCHUMMEL (1842), KOLENATI (1859), CZIŻEK (1909), KEMPŃY (1955) i MALSKI (1957). W Polsce znany jesz-

cze ze Śląska (BECKER, 1894) z Tatr (LOEW, 1870; MAŁSKI, 1959), Podkarpacia (GRZEGORZEK, 1872; NOWICKI, 1873), okolic Poznania (LOEW, 1840) i Pomorza (CZWAŁINA, 1893; KARL, 1935).

*Cheilosia zetterstedti* BECK. Radomierz, 25 VII 1961, 1 ♂, leg. R. BAŃKOWSKA.

Z Sudetów wykazany przez MAŁSKIEGO (1957). W Polsce znany jeszcze z doliny Nidy (BAŃKOWSKA, 1961b).

*Cheilosia mutabilis* (FALL.). Szklarska Poręba, VI–VII 1905–1910, 2 ♀♀, 3 ♂♂, leg. G. SCHROEDER.

Z Sudetów podaje go CZIŻEK (1909). W Polsce wykazany z Tatr (NOWICKI, 1873; MAŁSKI, 1959), ze Śląska (BECKER, 1894; MAŁSKI, 1957) z doliny Nidy (BAŃKOWSKA, 1961b), okolic Warszawy (TROJANOWA-BAŃKOWSKA, 1959a) i Pomorza (CZWAŁINA, 1893; ENDERLEIN, 1907; KARL, 1935).

*Cheilosia gigantea* (ZETT.). Szklarska Poręba, VI–VII 1905, 5 ♀♀, 1 ♂, leg. G. SCHROEDER.

Z Sudetów dotychczas nie wykazany. Z Polski wymieniany ze Śląska (BECKER, 1894; MAŁSKI, 1957) i z Pomorza (CZWAŁINA, 1893).

*Cheilosia albitarsis* (MEIG.). Szklarska Poręba, VI–VII 1905, 4 ♀♀, 1 ♂, leg. G. SCHROEDER; Srebrna Góra, 3 VI 1958, 1 ♂, Muszkowice, 28 V 1956, 1 ♂, leg. W. PUŁAWSKI; 1 VI 1952, 1 ♂, leg. J. NOSKIEWICZ.

Z Sudetów podawany przez CZIŻKA (1909), MAŁSKIEGO (1957) i BAŃKOWSKĄ (1961a). Występuje w całej Polsce.

*Cheilosia bergenstammi* BECK. Muszkowice, 28–31 V 1956, 1 ♀, leg. W. PUŁAWSKI.

Gatunek znany z Sudetów ze Stolca (MAŁSKI, 1957). Poza tym w Polsce wykazany jeszcze ze Śląska (BECKER, 1894; MAŁSKI, 1957), z Tatr (MAŁSKI, 1959), okolic Warszawy (TROJANOWA-BAŃKOWSKA, 1959a) i Pomorza (SCHROEDER, 1913; KARL, 1935).

*Cheilosia fraterna* (MEIG.). Muszkowice, 28 V 1956, 1 ♂, leg. W. PUŁAWSKI.

Z Sudetów dotychczas nie podawany. Z Polski wykazany z okolic Warszawy (TROJANOWA-BAŃKOWSKA, 1959a) i Pomorza (CZWAŁINA, 1893; SCHROEDER, 1913; KARL, 1935).

*Cheilosia curvinervis* BECK. Stolec, 3 V 1953, 1 ♀, 1 ♂, Bardo, 15 V 1954, 1 ♀, leg. J. NOSKIEWICZ.

Gatunek opisany przez BECKERA (1894) na podstawie okazu złowionego w Dusznikach-Zdroju. Ponadto wymieniany jeszcze z Sudetów przez MAŁSKIEGO (1957) ze Stolca. Prawdopodobnie jest to gatunek endemiczny dla fauny Śląska.

*Cheilosia impressa* LOEW. Srebrna Góra, 31 VII 1956, leg. M. KŁAPACZ.

Z Sudetów wykazany przez CZIŻKA (1909) i MAŁSKIEGO (1957). Poza tym wymieniany ze Śląska (BECKER, 1894), z Tatr (BOBEK, 1890) Podkarpacia (NOWICKI, 1873), okolic Warszawy (SZNABL, 1881; TROJANOWA, 1953) i Pomorza (KARL, 1935).

*Cheilosia chloris* (MEIG.). Ząbkowice Śląskie, 24 V 1954, 1 ♂, leg. M. KŁAPACZ.

Z Sudetów wykazany przez MALSKIEGO (1957). Ponadto znany jeszcze z okolic Krakowa (NOWICKI, 1873; BOBEK, 1890) i Pomorza (KARL, 1935).

*Cheilisia insignis* LOEW. Czechosłowacja: Opawa-Svinov, 11 IX 1959, 1 ♀, leg. R. BAŃKOWSKA.

Z Sudetów dotychczas nie wykazany. W Polsce również nie znany.

*Orthoneura nobilis* (FALL.). Szklarska Poręba, VI–VII 1905, 4 ♀♀, 1 ♂, leg. G. SCHROEDER.

Z Sudetów wykazany przez CZIŻKA (1909). W Polsce znany ze Śląska, z okolic Poznania (LOEW, 1843), Tatr (LOEW, 1870; MALSKI, 1959), Podkarpacia (NOWICKI, 1873; GRZEGORZEK, 1872; BOBEK, 1894), z doliny Nidy (BAŃKOWSKA, 1961b) i Pomorza (CZWAŁINA, 1893; ENDERLEIN, 1907; KARL, 1935).

*Liogaster metallina* (FABR.). Góry Izerskie: Hala Izerska, 14 VII 1960, 1 ♂, Karkonosze, 19 VII 1960, 1 ♂, leg. R. BAŃKOWSKA; Pilchowice, 21 VII 1961, leg. E. KIERYCH.

Z Sudetów wykazany przez CZIŻKA (1909). Pospolity w całej Polsce.

*Chrysogaster chalybeata* MEIG. Szklarska Poręba, VI–VIII 1904–1905, 5 ♀♀, leg. G. SCHROEDER.

Z Sudetów dotychczas nie wykazany. W Polsce znany z Podkarpacia (NOWICKI, 1873), doliny Nidy (BAŃKOWSKA, 1961b), Poznania (LOEW, 1843), okolic Warszawy (SZNABL, 1881; TROJANOWA, 1953) i Pomorza (CZWAŁINA, 1893; KARL, 1935).

*Chrysogaster solstitialis* (FALL.). Szklarska Poręba, VI–VII 1905, 10 ♀♀, 22 ♂♂, leg. G. SCHROEDER; Wojcieszów, 23 VII 1961, 9 ♀♀, 4 ♂♂, Radomierz, 25 VII 1961, 2 ♀♀, 1 ♂, leg. R. BAŃKOWSKA; Jemna, 26 VI 1949, 1 ♂, Opolnica, 29 VI–21 VII 1952–1954, 3 ♂♂, leg. M. KŁAPACZ; Zieloniec, 1 VIII 1958, 2 ♀♀, 16 VII 1961, 1 ♀, 2 ♂♂, Karłów, 14 VII 1961, 1 ♀, Duszniki-Zdrój, 2 VIII 1958 1 ♀♀, 1 ♂, leg. R. BAŃKOWSKA.

Z Sudetów wymienia ten gatunek CZIŻEK (1909), TROJANOWA-BAŃKOWSKA (1959a) i BAŃKOWSKA (1961a). W Polsce ponadto znany z Tatr (LOEW, 1870; NOWICKI, 1873; BOBEK, 1893; MALSKI, 1959), Podkarpacia (GRZEGORZEK, 1872; NOWICKI, 1873), Częstochowy i okolic Warszawy (TROJANOWA-BAŃKOWSKA, 1959a) oraz Pomorza (CZWAŁINA, 1893; KARL, 1935).

*Chrysogaster viduata* (L.). Szklarska Poręba, VI–VII 1905, 1 ♀, leg. G. SCHROEDER; Ząbowice Śląskie, 14 VI 1949, 1 ♀, Srebrna Góra, 9 VI 1954, 1 ♀, Jemna, 29 V 1949, 1 ♀, leg. M. KŁAPACZ; Bardo, 7 VI 1953, 1 ♀, leg. A. DRABER; Muszkowice, 28 V 1956, 1 ♂, leg. W. PUŁAWSKI; Szczeliniec, 6 VI 1958, 3 ♀♀, leg. A. RIEDEL.

Z Sudetów wykazany przez CZIŻKA (1909) i BAŃKOWSKĄ (1961a). W całej Polsce pospolity.

### *Syrphinae*

*Didea fasciata* MACQ. Szklarska Poręba, VI–VIII 1904–1905, 7 ♀♀, 1 ♂, leg. G. SCHROEDER; Jemna, 1 VI 1948, 1 ♀, leg. M. KŁAPACZ.

Z Sudetów wymieniany przez CZIŻKA (1909). Gatunek znany z Tatr (LOEW, 1870; NOWICKI, 1873; MALSKI, 1959), okolic Częstochowy (TROJANOWA, 1953), doliny Nidy (BAŃKOWSKA, 1961b) i Pomorza (KARL, 1935).

*Didea alneti* (FALL.). Góry Izerskie: Hala Izerska, 14 VII 1960, 4 ♀♀, 1 ♂, Karkonosze: Łabski Szczyt, 19 VII 1960, 3 ♂♂, leg. R. BAŃKOWSKA; Szklarska Poręba, VI-VII 1905-1910, 7 ♀♀, 5 ♂♂, leg. G. SCHROEDER.

Gatunek z Sudetów wymieniany przez CZIŻKA (1909), KEMPNEGO (1951, 1953) i BAŃKOWSKĄ (1961a). Z Polski wykazany z Tatr (LOEW, 1870; NOWICKI, 1870, 1873; BOBEK, 1890; MALSKI, 1959), doliny Nidy (BAŃKOWSKA, 1961b) i Pomorza (CZWAŁINA, 1893; SPEIZER, 1905; SCHROEDER, 1911; KARL, 1935).

*Didea intermedia* LOEW. Góry Izerskie: Hala Izerska, 14 VII 1960, 1 ♀, leg. R. BAŃKOWSKA; Szklarska Poręba, VI-VIII 1904-1905, 8 ♀♀, 3 ♂♂, leg. G. SCHROEDER.

Z Sudetów podawany przez CZIŻKA (1909) i BAŃKOWSKĄ (1961a). Poza tym wykazany ze Śląska (PAX, 1921), z okolic Krakowa (NOWICKI, 1870, 1873), doliny Nidy (BAŃKOWSKA, 1961b), okolic Warszawy (TROJANOWA, 1953) i Pomorza (ENDERLEIN, 1907; KARL, 1935).

*Scaeva pyrastris* (L.). Szklarska Poręba, VI-VIII 1904-1905, 11 ♀♀, 9 ♂♂, leg. G. SCHROEDER; Radomierz, 24 VII 1961, 1 ♀, leg. E. KIERYCH; Grodziszczce, 15 VIII 1952, 1 ♂, leg. M. KŁAPACZ; Międzygórze, 16-20 VIII 1962, 2 ♀♀, leg. A. RIEDEL.

Gatunek ten z Sudetów wymienia VIMMER (1908), CZIŻEK (1909), OBENBERGER (1952) i KEMPNY (1955). W całej Polsce pospolity.

*Scaeva selenitica* (MEIG.). Karkonosze: Łabski Szczyt, 19 VII 1960, 2 ♀♀, leg. R. BAŃKOWSKA; Szklarska Poręba, VI-VII 1905-1910, 4 ♀♀, 9 ♂♂, leg. G. SCHROEDER.

Z Sudetów podawany przez CZIŻKA (1909) i BAŃKOWSKĄ (1961a). Występuje w całej Polsce.

*Ischyrosyrphus laternarius* (MÜLL.). Szklarska Poręba, VII-VIII 1905-1910, 6 ♀♀, 9 ♂♂, leg. G. SCHROEDER; Duszniki-Zdrój, 2 VIII 1958, 2 ♀♀, leg. R. BAŃKOWSKA.

Z Sudetów wykazany przez TROJANOWĄ-BAŃKOWSKĄ (1959a). Poza tym znany z Tatr (BOBEK, 1890; MALSKI, 1959) i okolic Krakowa (NOWICKI, 1870, 1873).

*Ischyrosyrphus glaucius* (L.). Wojcieszów, 23 VII 1961, 2 ♀♀ leg. R. BAŃKOWSKA; Szklarska Poręba, VI-VIII 1904-1905, 4 ♀♀, leg. G. SCHROEDER; Stronie Śląskie, 13 VII 1956, 4 ♂♂, leg. A. GOLJAN; Jemna, 29 VII-6 IX 1951-1954, 5 ♀♀, 1 ♂, Opolnica, 5-20 VIII 1951, 2 ♀♀, leg. M. KŁAPACZ; Karlów, 14 VII 1961, 6 ♀♀, 3 ♂♂, Duszniki-Zdrój, 8 ♀♀, 6 ♂♂, Zieleniec, 16 VII 1961, 9 ♀♀, 7 ♂♂, leg. R. BAŃKOWSKA; Międzygórze, 16-18 VIII 1962, 4 ♀♀, leg. A. RIEDEL.



Gatunek z Sudetów podawany przez CZIŻKA (1909), KEMPNEGO (1953), TROJANOWĄ-BAŃKOWSKĄ (1959a) i BAŃKOWSKĄ (1961a). Występuje w całej Polsce.

*Syrphus albostrigatus* (FALL.). Szklarska Poręba, VIII 1904, 2 ♀♀, leg. G. SCHROEDER; Srebrna Góra, 14 VI 1955, 1 ♂, leg. M. KŁAPACZ; Czechosłowacja: Opava-Hradek, 13 IX 1959, 1 ♀, leg. R. BAŃKOWSKA.

Gatunek z Sudetów wykazany przez CZIŻKA (1909). W Polsce znany z Podkarpacia (NOWICKI, 1873), okolic Warszawy (TROJANOWA, 1953), doliny Nidy (BAŃKOWSKA, 1961b) i Pomorza (CZVALINA, 1893; SCHROEDER, 1909; KARL, 1935).

*Syrphus venustus* MEIG. Srebrna Góra, 7 VI 1957, 1 ♂, Opolnica, 29 VI 1955, leg. M. KŁAPACZ.

Z Sudetów wykazał ten gatunek CZIŻEK (1909), MOUCHA i ŚTYS (1954) oraz BAŃKOWSKA (1961a). Ponadto znany z Tatr (MALSKI, 1959), okolic Kielc (TROJANOWA, 1953), doliny Nidy (BAŃKOWSKA, 1961b), Tucholi (RÜBSAAMEN, 1896) i Pomorza (CZVALINA, 1893; SCHROEDER, 1909; KARL, 1935).

*Syrphus annulipes* (ZETT.). Góry Izerskie: Hala Izerska, 14 VII 1960, 2 ♀♀, Świeradów, 13 VII 1960, 1 ♂, Karkonosze, 19 VII 1960, 3 ♀♀, leg. R. BAŃKOWSKA; Szklarska Poręba, VI–VIII 1904–1909, 32 ♀♀, 18 ♂♂, leg. G. SCHROEDER; Karlów, 14 VII 1961, 1 ♂, Szczeliniec, 14 VII 1961, 1 ♀, leg. R. BAŃKOWSKA.

Z Sudetów wymienia go CZIŻEK (1909), KEMPŃY (1955) i BAŃKOWSKA (1961a). Poza tym znany z Tatr (LOEW, 1870; NOWICKI, 1873; MALSKI, 1959), Puszczy Białowieskiej (SACK, 1925) i Pomorza (SCHROEDER, 1911; KARL, 1935).

*Syrphus lunulatus* MEIG. Szklarska Poręba, VI–VII 1904, 14 ♀♀, 14 ♂♂, leg. G. SCHROEDER.

Z Sudetów wykazany przez CZIŻKA (1909) i BAŃKOWSKĄ (1961a). W Polsce ponadto znany z Tatr (LOEW, 1870; NOWICKI, 1873; MALSKI, 1959), Podkarpacia (GRZEGORZEK, 1872) i Pomorza (CZVALINA, 1893; SCHROEDER, 1912; KARL, 1935).

*Syrphus macularis* (ZETT.). Szklarska Poręba, VI–VII 1905, 2 ♀♀, 1 ♂, leg. G. SCHROEDER; Polanica-Zdrój, 25 IV 1954, 1 ♀, leg. A. RIEDEL.

Z Sudetów dotychczas nie podawany. Z Polski wykazany z Tatr (LOEW, 1870; BOBEK, 1890; MALSKI, 1959), Podkarpacia (NOWICKI, 1873) i Pomorza (KARL, 1935).

*Syrphus torvus* O.-S. Poławiany licznie w całych Sudetach.

Z tego obszaru wykazany przez CZIŻKA (1909), KEMPNEGO (1955) i BAŃKOWSKĄ (1961a). Gatunek szczególnie pospolity w górach, poza tym wymieniany z całej Polski.

*Syrphus hilaris* (ZETT.). Szklarska Poręba, VI–VII 1905, 4 ♀♀, leg. G. SCHROEDER.

Z Sudetów wykazany przez SCHINERA (1862) i TROJANOWĄ-BAŃKOWSKĄ (1959b). Poza tym znany jeszcze z Pomorza (TROJANOWA-BAŃKOWSKA, 1959b).

*Syrphus tricinctus* FALL. Góry Izerskie: Hala Izerska, 14 VII 1960, 1 ♀, leg. R. BAŃKOWSKA; Szklarska Poręba, VI–VIII 1904–1905, 8 ♀♀, 1 ♂, leg. G. SCHROEDER; Lewin Kłodzki, VIII 1954, 1 ♂, leg. R. BAŃKOWSKA; Międzylesie, 21–24 VIII 1962, 1 ♀, leg. A. RIEDEL.

Gatunek ten z Sudetów wymienia CZIŻEK (1909), KEMPNY (1951, 1953) i BAŃKOWSKA (1961a). Poza tym został wykazany z Tatr (LOEW, NOWICKI, 1873, MAŁSKI, 1959), Podkarpacia (GRZEGORZEK, 1873), doliny Nidy (BAŃKOWSKA, 1961b), Puszczy Białowieskiej (SACK, 1925), okolic Warszawy (TROJANOWA, 1953) i Pomorza (CZWAŁINA, 1893; SCHROEDER, 1909; KARL, 1935).

*Syrphus bifasciatus* FABR. Szklarska Poręba, VII 1910, 1 ♀, leg. G. SCHROEDER; Ząbkowice Śląskie, 6 V 1952, 1 ♀, leg. M. KŁAPACZ.

Z Sudetów dotychczas nie wykazany. Gatunek dość rzadki. W Polsce znany z okolic Krakowa (NOWICKI, 1873), doliny Nidy (BAŃKOWSKA, 1961b), okolic Warszawy (TROJANOWA, 1953) i Pomorza (SCHROEDER, 1909; KARL, 1935).

*Syrphus balteatus* (DEG.). Poławiany licznie w całych Sudetach.

Z obszaru tego wykazany przez CZIŻKA (1909), KEMPNEGO (1955) i BAŃKOWSKĄ (1961a). Pospolity w całej Polsce.

*Syrphus cinctus* (FALL.). Szklarska Poręba, VI–VII 1905, 1 ♀, leg. G. SCHROEDER; Karlów, 14 VII 1961, 1 ♂, leg. R. BAŃKOWSKA.

Z Sudetów dotychczas nie znany. W Polsce wykazany z Tatr (LOEW, 1870; NOWICKI, 1873; MAŁSKI, 1959), Puszczy Białowieskiej (SACK, 1925) i Pomorza (CZWAŁINA, 1893; KARL, 1935).

*Syrphus cinctellus* (ZETT.). Wojcieszów, 13 VII 1961, 2 ♀♀, leg. R. BAŃKOWSKA; Szklarska Poręba, VI–VIII 1904–1910, 8 ♀♀, 10 ♂♂, leg. G. SCHROEDER; Opolnica, 5 VIII 1951, 1 ♀, leg. M. KŁAPACZ; Lewin Kłodzki, VIII 1954, 1 ♀, Duszniki-Zdrój, 2 VIII 1958, 8 ♀♀, 5 ♂♂, leg. R. BAŃKOWSKA; Śnieżnik, 17 VII 1956, 2 ♀♀, Międzygórze, 16–20 VIII 1962, 1 ♀, 3 ♂♂, Międzylesie, 21–24 VIII 1962, 3 ♀♀, 1 ♂, leg. A. RIEDEL.

Z Sudetów wykazał go CZIŻEK (1909), MOUCHA i ŚTYS (1954), KEMPNY (1955) i BAŃKOWSKA (1961a). Poza tym znany z Tatr (LOEW, 1870; NOWICKI, 1873; BOBEK, 1890; MAŁSKI, 1959), okolic Krakowa (BOBEK, 1893), doliny Nidy (BAŃKOWSKA, 1961b) i Pomorza (SCHROEDER, 1909; KARL, 1935).

*Syrphus auricollis* MEIG. Wojcieszów, 23 VII 1961, 1 ♀, 2 ♂♂, leg. R. BAŃKOWSKA; Szklarska Poręba, VII 1910, 1 ♂, leg. G. SCHROEDER.

Z Sudetów dotąd nie wykazany. W Polsce znany z Tatr (MAŁSKI, 1959), Podkarpacia (NOWICKI, 1873), okolic Warszawy (SZNABL, 1881; TROJANOWA, 1953) i Pomorza (CZWAŁINA, 1893; KARL, 1935).

*Syrphus lineola* (ZETT.). Góry Izerskie: Hala Izerska, 14 VII 1960, 8 ♀♀, 5 ♂♂, Wojcieszów, 23 VII 1960, 2 ♀♀, 1 ♂, Świeradów-Zdrój, 13 VII 1960, 1 ♂, Karkonosze: Łabski Szczyt, 19 VII 1960, 21 ♀♀, 2 ♂♂, leg. R. BAŃKOWSKA; Szklarska Poręba, VI–VIII 1904–1910, 18 ♀♀, 9 ♂♂, leg. G. SCHROEDER; Duszniki-Zdrój, 17 VII 1956, 1 ♀, 1 ♂, leg. R. BAŃKOWSKA; Międzygórze, 16–20 VIII 1962, 1 ♀, 3 ♂♂, leg. G. SCHROEDER; Międzylesie, 21–24 VIII 1962, 3 ♀♀, 1 ♂, leg. A. RIEDEL.

niki-Zdrój 2 VII 1958, 1 ♀, 3 ♂♂, Karlów, 14 VII 1961, 1 ♂, leg. R. BAŃKOWSKA; Międzylesie, 21–24 VIII 1962, 1 ♀, 1 ♂, leg. A. RIEDEL.

Z Sudetów wymienia go CZIŻEK (1909), MOUCHA i ŠTYS (1954), KEMPNY (1955) i BAŃKOWSKA (1961a). W Polsce ponadto znany z Tatr (LOEW, 1870; NOWICKI, 1873; BOBEK, 1890; MALSKI, 1959), doliny Nidy (BAŃKOWSKA, 1961b), Puszczy Białowieskiej (SACK, 1925) i Pomorza (SCHROEDER, 1911; KARL, 1935).

*Syrphus diaphanus* (ZETT.). Szklarska Poręba, VI–VII 1905–1910, 2 ♀♀, leg. G. SCHROEDER.

Z Sudetów dotąd nie wykazany. W Polsce znany z Podkarpacia (NOWICKI, 1873) i Pomorza (CZWAŁINA, 1893).

*Syrphus grossularius* MEIG. Szklarska Poręba, VI–VII 1904–1905, 15 ♀♀, 18 ♂♂, leg. G. SCHROEDER; Opolnica, 5 VIII 1951, 1 ♀, leg. M. KŁAPACZ; Karlów, 14 VII 1961, 1 ♂, leg. R. BAŃKOWSKA.

Z Sudetów wymienia go CZIŻEK (1909). W Polsce poza tym znany z Podkarpacia (NOWICKI, 1873), doliny Nidy (BAŃKOWSKA, 1961b), Puszczy Białowieskiej (SACK, 1925), okolic Warszawy (SZNABL, 1881) i Pomorza (CZWAŁINA, 1893; RÜBSAAMEN, 1901; SCHROEDER, 1911, KARL, 1935).

*Syrphus ochrostoma* (ZETT.). Szklarska Poręba, VI–VII 1905, 1 ♂, leg. G. SCHROEDER; Ząbkowice Śląskie, 8 V 1947, 1 ♀, leg. M. KŁAPACZ.

Gatunek ten z Sudetów wykazała BAŃKOWSKA (1961a). Ponadto znany jest z doliny Nidy (BAŃKOWSKA, 1961b) i Pomorza (KARL, 1935).

*Syrphus nitidicollis* MEIG. Szklarska Poręba, VI–VII 1905–1910, 2 ♀♀, leg. G. SCHROEDER.

Gatunek rzadki, z Sudetów wykazany przez CZIŻKA (1909). Poza tym znany z Podkarpacia (NOWICKI, 1873), doliny Nidy (BAŃKOWSKA, 1961b), Puszczy Kampinoskiej (TROJANOWA-BAŃKOWSKA, 1959a) i Pomorza (CZWAŁINA, 1893; RÜBSAAMEN, 1901; KARL, 1935).

*Syrphus ribesii* (L.). Świeradów-Zdrój, 13 VII 1960, 1 ♀, Wojcieszów, 23 VII 1961, 4 ♀♀, 1 ♂, Karkonosze: Łabski Szczyt, 19 VII 1960, 3 ♀♀, leg. R. BAŃKOWSKA; Ząbkowice Śląskie, 25 V 1954, 1 ♀, 1 ♂, Srebrna Góra, 31 VII 1956, 1 ♀, Brzeźnica, 27 VIII 1956, 1 ♂, Opolnica, 5–26 VIII 1951, 2 ♂♂, Jemna, 9 VIII 1956, 1 ♂, Bardo, 25 V 1950, 1 ♀, leg. M. KŁAPACZ; Duszniki-Zdrój, 2 VIII 1958, 1 ♀, Karlów, 14 VII 1961, 1 ♂, leg. R. BAŃKOWSKA; Międzygórze, 16–18 VIII 1962, 1 ♂, leg. A. RIEDEL; Paczków, 21 VIII 1957, 1 ♀, 1 ♂, leg. C. DZIADOSZ.

Z Sudetów wykazał go CZIŻEK (1909), KEMPNY (1955) i BAŃKOWSKA (1961a). Występuje w całej Polsce.

*Syrphus vitripennis* MEIG. Góry Izerskie: Hala Izerska, 14 VII 1960, 3 ♀♀, Pilchowice, 20 VII 1961, 1 ♂, 23 VII 1961, 1 ♀, 8 ♂♂, Karkonosze: Łabski Szczyt, 19 VII 1960, 1 ♀, leg. R. BAŃKOWSKA; Ząbkowice Śląskie, 12 V 1954, 1 ♂, Jemna, 10 VIII 1952, 1 ♀, leg. M. KŁAPACZ; Bardo, 7 VI 1953, 1 ♂, leg. A. DRABER; Kudowa-Zdrój, 13 VII 1961, 1 ♀, Szczeliniec, 14 VII 1961, 1 ♀,

Duszniki-Zdrój, 2 VIII 1958, 1 ♀, leg. R. BAŃKOWSKA; Międzygórze, 16–18 VIII 1962, 1 ♂, leg. A. RIEDEL.

Z Sudetów wymienia go VIMMER (1908), CZIŻEK (1909), OBENBERGER (1952) i KEMPŃY (1955). W całej Polsce pospolicie.

*Syrphus latifasciatus* MACQ. Szklarska Poręba, VIII 1904, 4 ♀♀, 2 ♂♂, leg. G. SCHROEDER.

Z Sudetów dotychczas nie wykazany. W Polsce znany z Tatr (LOEW, 1870; NOWICKI, 1873; MALSKI, 1959), doliny Nidy (BAŃKOWSKA, 1961b) i Pomorza (CZWAŁINA, 1893; SCHROEDER, 1911; KARL, 1935).

*Syrphus corollae* FABR. Góry Izerskie, 15 VII 1960, 1 ♀, Pilchowice, 20 VII 1961, 1 ♀, Wojcieszów, 23 VII 1961, 3 ♀♀, 2 ♂♂, Karkonosze: Łabski Szczyt, 19 VII 1960, 1 ♀, Kudowa-Zdrój, 13 VII 1961, 1 ♀, leg. R. BAŃKOWSKA; Międzygórze, 19–20 VIII 1962, 1 ♂, leg. A. RIEDEL.

Z Sudetów wymienia go CZIŻEK (1909) oraz MOUCHA i ŚTYS (1954). Występuje w całej Polsce.

*Syrphus lapponicus* (ZETT.). Karkonosze: Przełęcz Karkonoska, 19 VII 1960, 1 ♀, leg. R. BAŃKOWSKA.

Gatunek rzadki, z Sudetów wymienia go MOUCHA i ŚTYS (1954), KEMPŃY (1955) i TROJANOWA-BAŃKOWSKA (1959a). Ponadto z Polski wykazany z Tatr (LOEW, 1870; NOWICKI, 1873; MALSKI, 1959), Pienin i Pomorza (TROJANOWA-BAŃKOWSKA, 1959a).

*Syrphus luniger* MEIG. Góry Izerskie: Hala Izerska, 14 VII 1960, 1 ♂, Wojcieszów, 23 VII 1961, 1 ♀, leg. R. BAŃKOWSKA; Jemna, 8 VII 1951, 1 ♀, Zabkowice Śląskie, 24 V 1954, 1 ♀, leg. M. KŁAPACZ.

Z Sudetów wykazał go CZIŻEK (1909) i KEMPŃY (1955). W Polsce znany z Tatr (LOEW, 1870; NOWICKI, 1873; MALSKI, 1959), Podkarpacia (GRZEGORZEK, 1872), doliny Nidy (BAŃKOWSKA, 1961b), okolic Warszawy (TROJANOWA, 1953), Chodcza (SZNABL, 1881) i Pomorza (SPEIZER, 1905; SCHROEDER, 1909; KARL, 1935).

*Syrphus sexmaculatus* (ZETT.). Karkonosze: Łabski Szczyt, 19 VII 1960, 1 ♀, leg. R. BAŃKOWSKA.

Z Sudetów nie wykazany. Gatunek nowy dla fauny Polski. Występuje w Europie środkowej i północnej oraz w Chinach. Wykazany z Czechosłowacji (KOWARZ, 1894) i okolic Leningradu (STACKELBERG, 1958).

Długość ciała 6–10 mm. Ciemię oliwkowe z czerwonym połyskiem. Górna część czoła u samicy czarna i błyszcząca. Owłosienie całego czoła czarne. Czulki żółtobrnatne. Twarz żółta, tylko wzniesienie twarzowe i górny brzeg otworu gębowego przyciemniony. Owłosienie twarzy jasne. Tułów ciemny, metalicznie błyszczący. Śródplecze oliwkowe z czerwonym połyskiem i z rudym, gęstym owłosieniem. Łuski tułowiowe kremowe, przezmianki jasnożółte. Nogi żółte, tylko biodra i nasady ud oraz stopy, zwłaszcza tylne, czarnobrnatne. Skrzydła przejrzyste z płowoszarą stigmą. Odwłok szeroki, owalny, czarno

ubarwiony, z żółtymi, odizolowanymi plamami na tergitech [rys. 1]. Owłosienie odwłoka krótkie i przylegające.

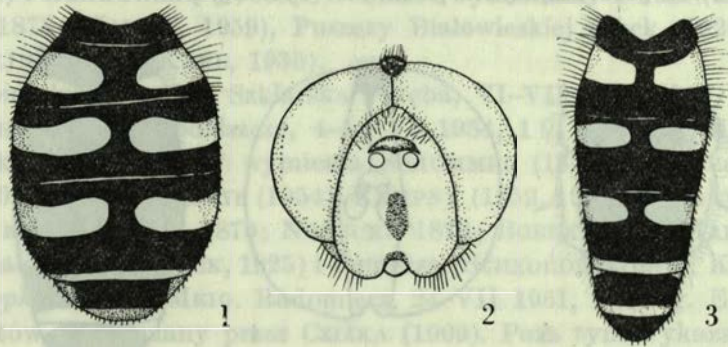
*Syrphus punctatulus* VERR. Góry Izerskie, 15 VII 1960, 1 ♀, Karkonosze: Przełęcz Karkonoska, 19 VII 1960, 1 ♀, leg. R. BAŃKOWSKA.

Gatunek wykazany z Sudetów przez BAŃKOWSKĄ (1961a). Poza tym z Polski znany tylko z doliny Nidy (BAŃKOWSKA, 1961b).

*Syrphus lasiophthalmus* (ZETT.). Szklarska Poręba, VI–VII 1905–1910, 2 ♂♂, leg. G. SCHROEDER; Stronie Śląskie, 13 VII 1956, 1 ♂, leg. A. GOLJAN.

Z Sudetów dotąd nie podawany. W Polsce znany z Wrocławia (TROJANOWA-BAŃKOWSKA, 1959a), Tatr (MALSKI, 1959), Podkarpacia (NOWICKI, 1873) i Pomorza (CZWAŁINA, 1893; SCHROEDER, 1911; KARL, 1935).

*Syrphus umbellatarum* FABR. Szklarska Poręba, VI–VII 1905, 1 ♀, leg. G. SCHROEDER; Duszniki-Zdrój, 2 VIII 1958, 1 ♂, leg. R. BAŃKOWSKA.



Rys. 1–3. 1 – *Syrphus sexmaculatus* (ZETT.), odwłok samicy od strony grzbietowej. *S. labiatarum* VERR.: 2 – głowa samca widziana z przodu; 3 – odwłok samicy od strony grzbietowej

Z Sudetów wymienia ten gatunek CZIŻEK (1909). W Polsce wykazany z Tatr (LOEW, 1870; NOWICKI, 1873; BOBEK, 1890; MALSKI, 1959), okolic Krakowa (BOBEK, 1893), doliny Nidy (BAŃKOWSKA, 1961b) i Pomorza (SCHROEDER, 1909; KARL, 1935).

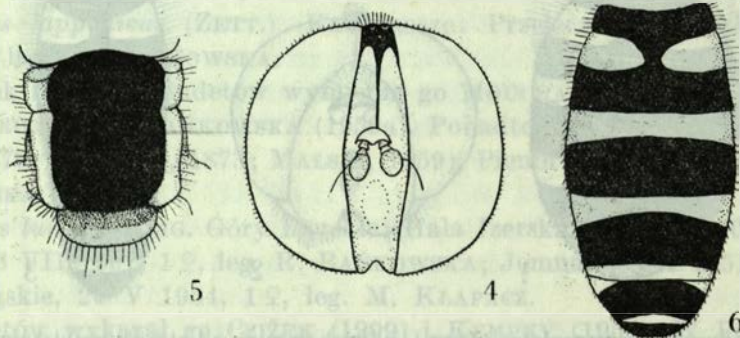
*Syrphus compositarum* VERR. Szklarska Poręba, VI–VII 1904–1909, 14 ♀♀, 9 ♂♂, leg. G. SCHROEDER; Karłów, 14 VII 1961, 1 ♂, Duszniki, 2 VIII 1958, 1 ♀, leg. R. BAŃKOWSKA.

W Sudetach wykazany ze Szklarskiej Poręby (BAŃKOWSKA, 1961a). Poza tym znany z doliny Nidy (BAŃKOWSKA, 1961b).

*Syrphus labiatarum* VERR. Wojcieszów, 23 VII 1961, 1 ♂, Duszniki Zdrój, 2 VIII 1958, 1 ♂, Zieloniec, 16 VII 1961, 1 ♀, leg. R. BAŃKOWSKA.

Z Sudetów nie wykazany. Gatunek nowy dla fauny Polski. Występuje w Europie Środkowej. Znany z Czechosłowacji (ČEPELÁK, 1962), Francji (SÉGUY, 1961) i Anglii (PARMENTER, 1953; COE, 1953).

Długość ciała 8,5–10,5 mm. Wzgórek przyoczkowy czarny, błyszczący. Czoło u samców srebrzystoszare z długim, czarnym owłosieniem. U samic pośrodku czoła biegnie mniej lub więcej wyraźna, ciemna pręga aż do nasady czułków. Lunula czarna, błyszcząca. Czulki czarne, trzeci człon mały, owalny z ciemną wicią. Twarz rozszerzająca się ku dołowi [rys. 2], srebrzystoszara z jasnym owłosieniem, tylko wzgórek twarzowy czarny i błyszczący. Oczy pokryte bardzo delikatnymi, rzadkimi włoskami, u samic owłosienie oczu często niewidoczne. Tułów ciemny, z wyraźnym, szarym opyleniem. Śródplecze matowe, z jasnym owłosieniem. Tarczka żółta z długim, czarnym owłosieniem. Łuski tułowiowe kremowe z żółtym brzegiem. Przemianki białozółte. Skrzydła lekko przydymione, stigma szarozółta. Nogi czarne, tylko zakończenie ud i nasada goleni czerwonożółte. Nogi tylne całe czarne. Odwłok wydłużony, o równoległych brzegach u obojga płci. Tergity odwłoka czarne, matowe z jasnożółtymi, prawie prostokątnymi plamami [rys. 3].



Rys. 4–6. *Olbiosyrphus lactus* (FABR.), samica: 4 – głowa widziana z przodu; 5 – śródplecze od strony grzbietowej; 6 – odwłok od strony grzbietowej

*Syrphus vittiger* (ZETT.). Szklarska Poręba, VII 1904, 22 ♀♀, leg. G. SCHROEDER.

Z Sudetów wykazany przez CZIŻKA (1909) i KEMPNEGO (1955). W Polsce występuje w Tatrach (BOBEK, 1890; MALSKI, 1959), na Podkarpaciu (NOWICKI, 1873), w okolicach Krakowa (BOBEK, 1893) i Pomorzu (RÜBSAAMEN, 1901).

*Olbiosyrphus lactus* (FABR.). Jemna, 1 VI 1948, 1 ♀, leg. M. KŁAPACZ.

Z Sudetów wykazany przez KEMPNEGO (1953) z Wielkiego Kotła pod Pradędem (Czechosłowacja). Z terenów Polski dotychczas nie podawany. Występuje w środkowej i południowej Europie. Podawany z Alp (SÉGUY, 1961) i Serbii (GLUMAC, 1955).

Długość ciała 10–12 mm. Ciemię czarne, błyszczące z brunatnym owłosieniem. Czoło bardzo wąskie, żółte, u samic z cienką czarną pręgą biegnącą aż do nasady czułków [rys. 4]. Oczy z gęstym, krótkim owłosieniem koloru szarobiałego. Czulki żółtobrunatne, trzeci człon zaokrąglony z brunatną, nagą

wicią. Twarz wąska, ciemnożółta z wystającym wzgórkiem pośrodku. Śródplecze czarne, błyszczące z ciemnożółtymi, bocznymi plamami, dochodzącymi do nasady tarczki [rys. 5]. Na bokach tułowia znajdują się duże, żółte plamy. Owłosienie tułowia dość długie, żółte. Tarczka żółta, przy nasadzie żółto-brunatna z żółtym owłosieniem. Skrzydła przejrzyste, przy nasadzie i na przednim brzegu lekko przyciemnione. Łuski tułowiowe bladeżółte, przezmianki żółte z ciemniejszą główką. Nogi całe ciemnożółte, jedynie biodra czarne. Odwłok owalny, matowoczarny z ciemnożółtymi przepaskami na tergitech [rys. 6]. Owłosienie odwłoka krótkie, żółto-czarne.

*Eriozona syrphoides* (FALL.). Szklarska Poręba, VI–VIII 1904–1918, 9 ♀♀, 11 ♂♂, leg. G. SCHROEDER; Duszniki-Zdrój, 2 VIII 1958, 3 ♀♀, 1 ♂, leg. R. BAŃKOWSKA.

Z Sudetów wykazany przez CZIŻKA (1909), LANDROCKA (1910), KEMPNEGO (1951) i BAŃKOWSKĄ (1961a). W Polsce wymieniany z Tatr (LOEW, 1870; NOWICKI, 1873; MAŁSKI, 1959), Puszczy Białowieskiej (SACK, 1925) i Pomorza (CZWAŁINA, 1873; KARL, 1935).

*Leukozyta lucorum* (L.). Szklarska Poręba, VI–VII 1904–1910, 6 ♀♀, 7 ♂♂, leg. G. SCHROEDER; Grodziszczce, 4–18 VI 1954, 1 ♀, 1 ♂, leg. M. KŁAPACZ.

Gatunek ten z Sudetów wymienia SCHUMMEL (1842), LANDROCK (1907), CZIŻEK (1909), MOUCHA i ŚTYS (1954), KEMPNY (1952, 1955). Poza tym z Polski znany jest z Tatr (LOEW, 1870; NOWICKI, 1873; BOBEK, 1890; MAŁSKI, 1959), Puszczy Białowieskiej (SACK, 1925) i Pomorza (SCHROEDER, 1909; KARL, 1935).

*Sphaerophoria picta* MEIG. Radomierz, 24 VII 1961, 1 ♀, leg. E. KIERYCH.

Z Sudetów wymieniany przez CZIŻKA (1909). Poza tym wykazany z wielu stanowisk w Polsce.

*Sphaerophoria menthastri* (L.). Szklarska Poręba, VIII 1904, 2 ♂♂, leg. G. SCHROEDER.

Z Sudetów wymienia go CZIŻEK (1909), KEMPNY (1955) i BAŃKOWSKA (1961a). W całej Polsce pospolity.

*Sphaerophoria scripta* (L.). Brzeźnica, 12 VII 1953, 1 ♂, Tarnów, 18 VII 1953, 1 ♂, Ząbkowice Śląskie, 9 VI 1949, 1 ♀, Tarnawa, 23 V 1953, 1 ♀, leg. M. KŁAPACZ.

Z Sudetów wymienia go KOLENATI (1859), CZIŻEK (1909), MOUCHA i ŚTYS (1954) oraz KEMPNY (1955). Pospolity w całej Polsce.

*Xanthogramma ornatum* (MEIG.). Ząbkowice Śląskie, 28 V 1954, 1 ♂, Kobyła Głowa, 8 VIII 1948, 1 ♀, leg. M. KŁAPACZ.

Z Sudetów wykazany przez CZIŻKA (1909). Występuje w całej Polsce.

*Xanthogramma citrofasciatum* (DEG.). Ząbkowice Śląskie, 25 V 1953, 1 ♀, Brzeźnica, 17 V 1953, 1 ♂, leg. M. KŁAPACZ.

Z Sudetów wykazany przez CZIŻKA (1909). Poza tym w Polsce znany z Podkarpacia (NOWICKI, 1873), Wrocławia (TROJANOWA-BAŃKOWSKA, 1959a), doliny Nidy (BAŃKOWSKA, 1961b) i Pomorza (CZWAŁINA, 1893; SCHROEDER, 1909; KARL, 1935).

*Pyrophaena rosarum* (FABR.). Muszkowice, 28 V 1956, 1 ♀, leg. W. PULAWSKI.

Z Sudetów wykazany przez CZIŻKA (1909). W Polsce znany z Podkarpacia (NOWICKI, 1873), doliny Nidy (BAŃKOWSKA, 1961b), okolic Warszawy (SZNABL, 1881; TROJANOWA, 1953), Puszczy Białowieskiej (SACK, 1925) i Pomorza (CZWAŁINA, 1893; RÜBSAAMEN, 1901; ENDERLEIN, 1907; SCHROEDER, 1909; KARL, 1935).

*Platychirus peltatus* (MEIG.). Szklarska Poręba, VI–VII 1905, 1 ♂, leg. G. SCHROEDER; Tarnów, 27 V 1954, 1 ♀, 19 VIII 1956, 1 ♀, leg. M. KŁAPACZ.

Gatunek wykazany z Sudetów przez CZIŻKA (1909) i BAŃKOWSKĄ (1961a). W całej Polsce pospolity.

*Platychirus scutatus* (MEIG.). Szklarska Poręba, VIII 1904, 1 ♀, leg. G. SCHROEDER; Jemna, 14 IX 1954, 1 ♀, leg. M. KŁAPACZ.

Z Sudetów wymienia go tylko CZIŻEK (1909). W Polsce znany z Podkarpacia (BOBEK, 1893, 1894), okolic Warszawy (SZNABL, 1881; TROJANOWA, 1953), Puszczy Białowieskiej (SACK, 1925) i Pomorza (CZWAŁINA, 1893; RÜBSAAMEN, 1901; SCHROEDER, 1909; KARL, 1935).

*Platychirus albimanus* (FABR.). Góry Izerskie, 14 VII 1960, 8 ♀♀, 1 ♂, Wojcieszów, 23 VII 1961, 4 ♀♀, 9 ♂♂, Karkonosze: Łabski Szczyt, 4 ♀♀, leg. R. BAŃKOWSKA; Szklarska Poręba, VI–VII 1905–1911, 7 ♀♀, 4 ♂♂, leg. G. SCHROEDER; Radomierz, 24 VII 1961, 3 ♀♀, leg. E. KIERYCH; Karlów, 14 VII 1961, 3 ♀♀, Szczeliniec, 14 VII 1961, 1 ♀, 3 ♂♂, Kudowa-Zdrój, 13 VII 1961, 1 ♀, 3 ♂♂, leg. R. BAŃKOWSKA; Radochów, 14 VII 1956, 1 ♂, leg. A. GOLJAN.

Z Sudetów wymienia go VIMMER (1908), CZIŻEK (1909), MOUCHA i ŚTYS (1954), KEMPŃY (1955) i BAŃKOWSKA (1961a). Pospolity w całej Polsce.

*Platychirus podagratus* (ZETT.). Świeradów-Zdrój, 13 VII 1960, 1 ♀, Pilchowice, 20 VII 1961, 1 ♂, leg. R. BAŃKOWSKA.

Z Sudetów dotychczas nie podawany. W Polsce wykazany z Tatr (LOEW, 1870; NOWICKI, 1873; MALSKI, 1959), Podkarpacia (GRZEGORZEK, 1872), Skierńowie i Chodecza (SZNABL, 1881) oraz Pomorza (CZWAŁINA, 1893; ENDERLEIN, 1907; SCHROEDER, 1909; KARL, 1935).

*Platychirus immarginatus* (ZETT.). Góry Izerskie, 15 VII 1960, 7 ♀♀, 2 ♂♂, Pilchowice, 20 VII 1961, 2 ♂♂, Wojcieszów, 23 VII 1961, 5 ♀♀, 1 ♂, Karkonosze, 19 VII 1960, 3 ♀♀, leg. R. BAŃKOWSKA; Radomierz, 24 VII 1961, 1 ♀, 1 ♂, leg. E. KIERYCH; Szczeliniec, 14 VII 1961, 1 ♀, 1 ♂, Kudowa-Zdrój, 13 VII 1961, 1 ♀, Lewin Klodzki, VIII 1954, 1 ♀, Zieleniec, 1 VIII 1958, 1 ♀, 16 VII 1961, 1 ♀, leg. R. BAŃKOWSKA.

Z Sudetów wykazany przez BAŃKOWSKĄ (1961a). W Polsce dotychczas znany z Pomorza (RÜBSAAMEN; 1901; SCHROEDER, 1909; KARL, 1935).

*Platychirus clypeatus* (MEIG.). Międzygórze, 19–20 VIII 1962, 1 ♂, leg. A. RIEDEL.



Z Sudetów wymieniany przez CZIŻKA (1909) oraz MOUCHE i ŠTYSA (1954). Pospolity w całej Polsce.

*Platychirus melanopsis* LOEW. Szklarska Poręba, VI-VII 1905, 1 ♀, leg. G. SCHROEDER.

Z Sudetów dotychczas nie wykazany. Gatunek rzadki, w Polsce znany tylko w Tatrach (BOBEK, 1890; MALSKI, 1959).

*Platychirus manicatus* (MEIG.). Karkonosze: Łabski Szczyt, 19 VII 1960, 2 ♀♀, leg. R. BAŃKOWSKA; Szklarska Poręba, VI-VII 1905, 2 ♀♀, 1 ♂, leg. G. SCHROEDER; Jemna, 14 V 1950, 1 ♂, leg. M. KŁAPACZ.

Z Sudetów wymieniany tylko przez CZIŻKA (1909). W Polsce znany z Tatr (LOEW, 1870; NOWICKI, 1873; BOBEK, 1890; MALSKI, 1959) i Pomorza (SCHROEDER, 1909; KARL, 1935).

*Platychirus angustatus* (ZETT.). Wojcieszów, 23 VII 1961, 1 ♀, Karkonosze: Łabski Szczyt, 18 VII 1960, 1 ♂, Pilchowice, 20 VII 1961, 1 ♀, leg. R. BAŃKOWSKA; Radomierz, 24 VII 1961, 1 ♀, Rudawy Janowickie: Skalnik, 10 VII 1962, 2 ♀♀, leg. E. KIERYCH; Brzeźnica, 31 V 1954, 1 ♀, leg. M. KŁAPACZ.

Z Sudetów dotychczas nie znany. W Polsce podawany z okolic Warszawy (SZNABL, 1881; TROJANOWA, 1953) i Pomorza (CZWAŁINA, 1893).

*Xanthandrus comtus* (HARR.). Szklarska Poręba, VII-VIII 1904-1910 2 ♂♂, leg. G. SCHROEDER.

Z Sudetów podawany przez CZIŻKA (1909) i KEMPNEGO (1955). W Polsce wykazany ze Śląska (PAX, 1921), z Tatr (LOEW, 1870; MALSKI, 1959), Podkarpacia (NOWICKI, 1873), doliny Nidy (BAŃKOWSKA, 1961b), okolic Warszawy (TROJANOWA, 1953) i Pomorza Zachodniego (SCHROEDER, 1909) oraz z Suwałk (TROJANOWA-BAŃKOWSKA, 1959a).

*Melanostoma mellinum* (L.). Poławiano ten gatunek w dużych ilościach we wszystkich miejscowościach Sudetów od V do IX.

Z Sudetów wykazany przez CZIŻKA (1909) i BAŃKOWSKĄ (1961a). W całej Polsce pospolity na łąkach.

*Baccha elongata* (FABR.). Szklarska Poręba, VII 1911, 1 ♀, Lewin Kłodzki, VIII 1954, 3 ♀♀, leg. R. BAŃKOWSKA.

Z Sudetów wymieniany przez CZIŻKA (1909). Występuje w całej Polsce.

*Baccha obscuripennis* MEIG. Jemna, 16 VIII 1954, 1 ♂, leg. M. KŁAPACZ.

Z Sudetów wymienia go CZIŻEK (1909). W Polsce znany z okolic Sącza (NOWICKI, 1873) i Pomorza (KARL, 1935).

*Spathiogaster ambulans* (FABR.). Góry Izerskie, 15 VII 1960, 1 ♂, leg. R. BAŃKOWSKA.

Gatunek rzadki, spotykany tylko w południowej części Polski. Z Sudetów wykazany przez SCHINERA (1862), CZIŻKA (1909) i TROJANOWĄ-BAŃKOWSKĄ, 1959a). Ponadto z Polski znany z Tatr (BOBEK, 1890) i Makowa Podhalańskiego (TROJANOWA-BAŃKOWSKA, 1959a).

*Doros conopseus* (FABR.). Szklarska Poręba, VI-VII 1905, 1 ♀, leg. G. SCHROEDER.

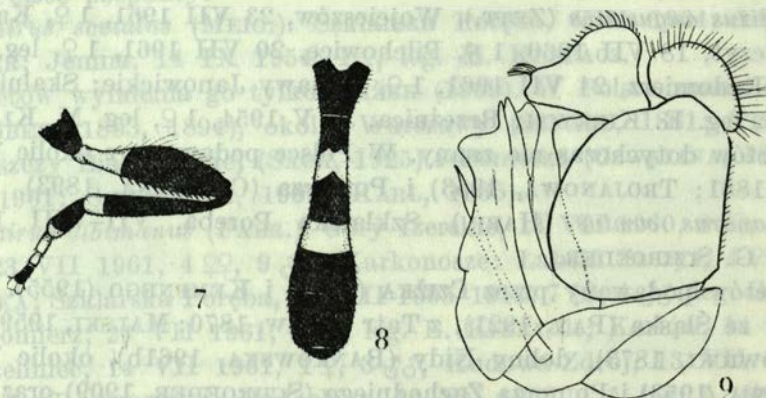
Z Sudetów dotychczas nie podawany. W Polsce znany ze Śląska (BECKER, 1921), z Rzeszowskiego (NOWICKI, 1869, 1873) i Pomorza (CZVALINA, 1893; KARL, 1935).

#### *Sphegininae*

*Neoscia podagrica* (FABR.). Szklarska Poręba, VI-VII 1905-1910, 4 ♀♀, leg. G. SCHROEDER; Duszniki-Zdrój, 2 VIII 1958, 2 ♂♂, leg. R. BAŃKOWSKA.

Z Sudetów wymienia go CZIŻEK (1909) i KEMPŃY (1955). Występuje w całej Polsce.

*Neoscia aenea* (MEIG.). Góry Izerskie, 15 VII 1960, 1 ♀, leg. R. BAŃKOWSKA.



Rys. 7-9. *Neoscia obliqua* COE, samiec: 7 - noga tylnej pary; 8 - odwłok od strony grzbietowej; 9 - aparat kopolacyjny

Z Sudetów dotychczas nie wykazany. Gatunek rzadki, w Polsce znany ze Skierniewic (TROJANOWA-BAŃKOWSKA, 1959a) i Pomorza (CZVALINA, 1893).

*Neoscia dispar* (MEIG.). Szklarska Poręba, VI-VII 1905, 1 ♀, leg. G. SCHROEDER.

Z Sudetów wymieniany przez CZIŻKA (1909). W Polsce znany z doliny Nidy (BAŃKOWSKA, 1961b), okolic Warszawy (SZNABL, 1881) i Pomorza (CZVALINA, 1893; RÜBSAAMEN, 1901; SCHROEDER, 1909; KARL, 1935).

*Neoscia obliqua* COE. Wojcieszów, 23 VII 1961, 3 ♀♀, 4 ♂♂, leg. R. BAŃKOWSKA.

Z Sudetów nie wykazany. Podawany ze Śląska przez STACKELBERGA (1955). Występuje w Europie. Znany z Anglii (COE, 1940; PARMENTER, 1953), Belgii (LECLERCQ, 1955), Francji (SÉGUY, 1961) i ZSRR: Krym i Kubań (STACKELBERG, 1955).

Długość ciała 5-6 mm. Ciemie czarne z jasnym owłosieniem. Czoło czarne, metalicznie błyszczące z czarnym, krótkim owłosieniem. U samicy bruzda na

czole wąska. Twarz czarna ze srebrzystobiałym opyleniem. Czułki brunatne, trzeci człon wydłużony, przy nasadzie jaśniejszy, żółtawy. Tułów czarny, błyszczący. Śródplecze i tarczka z wyraźną mikrorzeźbą. Owłosienie tułowia bardzo skąpe, jasne. Łuski tułowiowe i przemieszki lekko kremowe. Skrzydła u samców nieco przydymione, żyłki poprzeczne wyraźnie przyciemnione. Nogi żółte, tylko uda przednie i środkowe mają czarną opaskę; uda, golenie i podstawowe człony tylnych nóg częściowo czarne [rys. 7]. U samicy przednie i środkowe nogi całe żółte. Odwłok maczugowaty, czarny i błyszczący, tylko na II i III tergicie występują jasne przepaski. Przepaska na II tergicie jest charakterystycznie wygięta [rys. 8]. W aparacie kopulacyjnym samca surstyli duże i szerokie [rys. 9].

*Sphagina clunipes* FALL. Szklarska Poręba, VI–VII 1905, 2 ♂♂, leg. G. SCHROEDER.

Z Sudetów wykazał go SCHINER (1862), CZIŻEK (1909) i BAŃKOWSKA (1961a). Występuje w całej Polsce.

*Sphagina kimakowiczi* STR. Wojcieszów, 24 VII 1961, 1 ♂, leg. E. KIERYCH.

Z Sudetów nie wymieniany. Gatunek rzadko spotykany, znany tylko z Pomorza (TROJANOWA-BAŃKOWSKA, 1959a).

#### *Pelecocerinae*

*Chamaesyphus scaevoides* (FALL.). Szklarska Poręba, VII 1910, 1 ♀, leg. G. SCHROEDER.

Z Sudetów dotychczas nie wykazany. W Polsce znany z Tatr (MALSKI, 1959), okolic Sącza (GRZEGORZEK, 1872; NOWICKI, 1873), okolic Warszawy (TROJANOWA, 1953) i Pomorza (KARL, 1935).

#### *Sericomyiinae*

*Arctophila mussitans* (FABR.). Wojcieszów, 23 VII 1961, 1 ♂, leg. R. BAŃKOWSKA; Szklarska Poręba, VII–VIII 1904–1910, 2 ♀♀, 7 ♂♂, leg. G. SCHROEDER; Kudowa-Zdrój, VIII 1954, 1 ♂, leg. R. BAŃKOWSKA.

Z Sudetów wymienia go CZIŻEK (1909), KEMPŃY (1951), MOUCHA i ŠTYS (1954). W Polsce znany z Tatr (MALSKI, 1959), Puszczy Białowieskiej (SACK, 1925) i Pomorza (KARL, 1935).

*Arctophila bombiformis* (FALL.). Szklarska Poręba, VI–VIII 1904–1907, 3 ♀♀, 9 ♂♂, leg. G. SCHROEDER; Lewin Kłodzki, VIII 1954, 1 ♀, leg. R. BAŃKOWSKA.

Gatunek z Sudetów wymieniany przez SCHINERA (1862), CZIŻKA (1909), KEMPNEGO (1951, 1953), PAXA (1921) oraz MOUCHĘ i ŠTYSYA (1954). Ponadto znany z Tatr (LOEW, 1870; NOWICKI, 1873; BOBEK, 1890; MALSKI, 1959), okolic Krakowa (BOBEK, 1892) i Puszczy Białowieskiej (SACK, 1925).

*Sericomyia lappona* (L.). Szklarska Poręba, VI–VIII 1904–1910, 8 ♀♀, 6 ♂♂, leg. G. SCHROEDER; Karkonosze, 19 VII 1960, 1 ♂, leg. R. BAŃKOWSKA.

Gatunek ten wymienia z Sudetów KOLENATI (1859), SCHINER (1864) CZIŻEK (1909), VIMMER (1908), PAX (1921), OBENBERGER (1952), MOUCHA i ŠTYS (1954), KEMPŃY (1955) i BAŃKOWSKA (1961a). Występuje w całej Polsce.

*Sericomyia borealis* (FALL.). Góry Izerskie, 15 VII 1960, 2 ♂♂, leg. R. BAŃKOWSKA; Szklarska Poręba, VI–VIII 1904–1907, 3 ♀♀, 9 ♂♂, leg. G. SCHROEDER; Jemna, 9 VIII 1956, 1 ♂, leg. M. KŁAPACZ; Duszniki-Zdrój, 2 VIII 1958, 1 ♂, Zieleniec, 16 VII 1961, 1 ♂, leg. R. BAŃKOWSKA.

Gatunek ten z Sudetów podaje KOLENATI (1859), VIMMER (1908), CZIŻEK (1909), OBENBERGER (1952), MOUCHA i ŠTYS (1954), KEMPŃY (1951, 1955) i BAŃKOWSKA (1961a). Pospolity w całej Polsce.

### Brachyopinae

*Rhingia rostrata* (L.). Śnieżnik, 17 VII 1956, 2 ♀♀, leg. A. RIEDEL; Paczków 21 VIII 1957, 1 ♀, leg. C. DZIADOSZ.

Z Sudetów wymienia go SCHINER (1862), CZIŻEK (1909) i LANDROCK (1910). Występuje w całej Polsce.

*Rhingia campestris* MEIG. Opolnica, 12 VII 1950, 1 ♂, Ząbkowice Śląskie, 13–17 V 1948, 2 ♀♀, 24 V 1957, 1 ♀, leg. M. KŁAPACZ; Srebrna Góra, 3 VI 1958, 1 ♀, Domaszków, 17 VII 1956, 1 ♂, Międzylesie, 21–24 VIII 1962, 1 ♀, leg. A. RIEDEL.

Gatunek wykazany z Sudetów przez TROJANOWĄ-BAŃKOWSKĄ (1959a). Występuje w całej Polsce.

### Microdontinae

*Microdon devius* (L.). Góry Izerskie: Hala Izerska, 14 VII 1960, 1 ♂, leg. R. BAŃKOWSKA; Szklarska Poręba, VI–VII 1905, 2 ♀♀, leg. G. SCHROEDER.

Z Sudetów wymienia go CZIŻEK (1909) i KEMPŃY (1953). Występuje w całej Polsce.

### Chrysotoxinae

*Chrysotoxum bicinctum* (L.). Szklarska Poręba, VI–VIII 1904–1910, 7 ♀♀, 11 ♂♂, leg. G. SCHROEDER; Opolnica, 15 VIII 1951, 1 ♀, leg. M. KŁAPACZ; Bardo, 18 VII 1956, 1 ♀, leg. A. RIEDEL; Stronie Śląskie, 13 VII 1956, 1 ♂, leg. A. GOLJAN.

Z Sudetów wymieniający przez CZIŻKA (1909) i BAŃKOWSKĄ (1961a).

*Chrysotoxum vernale* LOEW. Szklarska Poręba, VI–VII 1905, 1 ♀, 1 ♂, leg. G. SCHROEDER.

Z Sudetów wymieniają ten gatunek MOUCHA i ŠTYS (1954). W Polsce został wykazany z Tatr (NOWICKI, 1873; BOBEK, 1890; MALSKI, 1959), Rzeszowskiego (NOWICKI, 1869; BOBEK, 1894), doliny Nidy (BAŃKOWSKA, 1961b), Chodcza (SZNABL, 1881) i Pomorza (CZWAŁINA, 1893; SCHROEDER, 1909; KARL, 1935).

*Chrysotoxum festivum* (L.). Szklarska Poręba, VI–VII 1905, 2 ♀♀, 2 ♂♂, leg. G. SCHROEDER; Grodziszczce, 18 VI 1954, 1 ♂, Opolnica, 5 VIII 1951, 1 ♂, Srebrna Góra, 1 VI–13 VII 1947, 2 ♀♀, leg. M. KŁAPACZ.

Z Sudetów wymienia go CZIŻEK (1909) i BAŃKOWSKA (1961a). W całej Polsce pospolity.

*Chrysotoxum octomaculatum* CURT. Szklarska Poręba, VI–VII 1905, 3 ♂♂, leg. G. SCHROEDER.

Gatunek ten z Sudetów nie był wykazany. W Polsce znany jest z doliny Nidy (BAŃKOWSKA, 1961b), okolic Warszawy (TROJANOWA, 1953) i Pomorza (SCHROEDER, 1909; KARL, 1935).

*Chrysotoxum fasciolatum* (DEG.). Karkonosze: Łabski Szczyt, 19 VII 1960, 1 ♀, leg. R. BAŃKOWSKA; Szklarska Poręba, VI–VIII 1904–1908, 14 ♀♀, 5 ♂♂, leg. G. SCHROEDER; Jemna, 31 V 1948, 1 ♂, leg. M. KŁAPACZ; Szczeliniec, 14 VII 1961, 1 ♀, Zieleniec, 16 VII 1961, 1 ♂, leg. R. BAŃKOWSKA; Międzygórze, 19–20 VIII 1962, 1 ♀, leg. A. RIEDEL.

Z Sudetów wymienia go CZIŻEK (1909), MOUCHA i ŠTYS (1954) oraz BAŃKOWSKA (1961a). Poza tym z Polski znany jest z Tatr (LOEW, 1870; NOWICKI, 1873; BOBEK, 1890; MALSKI, 1959), Pienin (NOWICKI, 1870) i Pomorza (CZWAŁINA, 1893).

*Chrysotoxum arcuatum* (L.). Góry Izerskie: Hala Izerska, 14 VII 1960, 1 ♀, Wojcieszów, 23 VII 1961, 1 ♀, leg. R. BAŃKOWSKA; Szklarska Poręba, VI–VIII 1904–1907, 33 ♀♀, 10 ♂♂, leg. G. SCHROEDER; Jemna, 10 VII–24 VIII 1954, 1 ♀, 1 ♂, 17 VII 1959, 1 ♀, Grodziszczce, 16 VII 1955, 1 ♀, Srebrna Góra, 16–27 VII 1955, 1 ♀, 2 ♂♂, leg. M. KŁAPACZ; Międzyzylesie, 21–24 VIII 1962, 1 ♂, leg. A. RIEDEL.

Z Sudetów wymieniany przez SCHINERA (1862), CZIŻKA (1909) i BAŃKOWSKĄ (1961a). Ponadto z Polski znany z Tatr (LOEW, 1870; NOWICKI, 1873; BOBEK, 1890; MALSKI, 1959), okolic Krakowa i Bieszczad (TROJANOWA-BAŃKOWSKA, 1959a) oraz Pomorza (CZWAŁINA, 1893; SCHROEDER, 1909; KARL, 1935).

#### PIŚMIENNICTWO

- BAŃKOWSKA R. 1961a. Materiały do znajomości *Syrphidae* (Diptera) Karkonoszy i Gór Izerskich. Přírod. Čas. Slezský, Opava, 22: 279–282.
- BAŃKOWSKA R. 1961b. Studia nad muchówkami z rodziny *Syrphidae* (Diptera) Doliny Nidy. Fragm. faun., Warszawa, 9: 153–201.
- BECKER Th. 1894. Revision der Gattung *Chilosia* MEIGEN. N. Acta Acad. Leop., Halle, 62: 200–521.
- BECKER Th. 1921. Neue Dipteren aus meiner Sammlung. Mitt. Zool. Mus., Berlin, 10: 1–93.
- BOBEK K. 1890. Przyczynek do fauny muchówek tatrzańskich. Spraw. Kom. fizjogr., Kraków, 25: 218–242.
- BOBEK K. 1893. Przyczynek do fauny muchówek krakowskiego okręgu. Spraw. Kom. fizjogr., Kraków, 28: 8–28.

- BOBEK K. 1894. Przyczynek do fauny muchówek Przemyśla. Spraw. Kom. fizjogr., Kraków, **29**: 142-167.
- ČEPELÁK J., ZAJONC I. 1962. Zoogeografické hodnotenie Pestic (*Syrphidae*, *Dipt.*) Nitrianskej Kotliny a prilahlých pohori. Biol. Pr. slov. Akad. Vied, Bratislava, **3**: 5-28.
- COE R. L. 1940. A new British species of the genus *Neoscia* WILLISTON. Ent. monthly Mag., **76**: 18-19.
- COE R. L. 1953. *Diptera-Syrphidae*. W: Handbook for the identification of British Insects, **10**, 1, London, 98 pp.
- CZIŽEK K. 1909. Die Zweiflügler des Altvaters und Tesstales. Z. mähr. Landesmus., Brünn, **9**: 151-175.
- CZVALINA G. 1893. Neues Verzeichnis der Fliegen Ost- und Westpreussens. Osterprogr. Gymn., Königsberg, IV+34 pp.
- ENDERLEIN G. 1907. Biologische und faunistische Moor und Dünenstudien. Ber. westpr. bot.-zool. Ver., Danzig, **30**: 54-238.
- GLUMAC S. 1955. Vaspilke flies of Serbia (*Syrphidae*, *Diptera*) from the collection of the Museum of Natural History of Serbian Lands. Zast. Bilja, Beograd, **27**: 1-43.
- GRZEGORZEK A. 1873. Uebersicht der bis jetzt in der Sandezer Gegend West-Galiziens, gesammelten Dipteren. Ver. zool.-bot. Ges., Wien, **23**: 1-12.
- KARL O. 1935. Die Fliegenfauna Pommerns. *Diptera*, *Brachycera*. Stettin. ent. Ztg., Stettin, **96**: 106-159.
- KEMPŇY L. 1951. K nálezu horských (přip. vzácnějších) forem pestřenek (*Syrphidae*, *Diptera*) v oblasti Hrabyně (Opavsko). Přírod. Sborn., Opava, **12**: 529-556.
- KEMPŇY L. 1952. Příspěvek k výskytu vzácnějších pestřenek (*Syrphidae*, *Diptera*) na Opavsku. Přírod. Sborn., Opava, **13**: 237-241.
- KEMPŇY L. 1953. Příspěvek k výskytu vzácnějších pestřenek (*Syrphidae*, *Diptera*) ve Slezsku. Přírod. Sborn., Opava, **14**: 209-218.
- KEMPŇY L. 1955. Příspěvek k poznání pestřenek (*Dipt.*, *Syrphidae*) Krkonoš. Přírod. Sborn., Opava, **16**: 99-124.
- KOLENATI Fr. 1859. Systematisches Verzeichnis der am Altvater bis gegenwärtig beobachteten oder gesammelten Insekten, von 3700 bis 4680 Meereshöhe. Jh. naturw. mähr.-schles. Ges., Brünn, 58-65.
- KOWARZ F. 1894. *Diptera*. W: Catalogus insectorum faunae bohemicae, 2. Praha, 1-42.
- LANDROCK K. 1907. Mährische Zweiflügler. Achter Bericht des Lehrerklubs für Naturkunde über das Jahr 1906, Brünn, 50-71.
- LANDROCK K. 1908. Beitrag zur Dipterenfauna Mährens. Z. mährischen Landesmus., Brünn, **8**: 161-180.
- LANDROCK K. 1910. Neuer Beitrag zu einer Dipterenfauna Mährens. Z. mährischen Landesmus., Brünn, **10**: 126-147.
- LECLERCQ M. 1955. Catalogue des *Syrphidae* (*Dipt.*) de Belgique. Bull. Ann. Soc. ent. Belg., Bruxelles, **91**: 171-186.
- LOEW H. 1870. O dypterach na Galicyjskich stokach Tatr spostrzeżonych. Roczn. TNKra., Kraków, **52**: 155-183.
- LOEW H. 1840. Bemerkungen über in der Posener Gegend einheimischen Gattungen mehrerer Zweiflüglergattungen. Progr. königl. Friedr.-Wilh.-Gymn., Posen, **4**: 1-40.
- LOEW H. 1843. Bemerkungen über die bekannten Arten der Gattung *Chrysogaster* MEIG. Stettin. ent. Ztg., Stettin, **7**: 204-212.
- MALSKI K. 1957. Śląskie gatunki rodzaju *Chilosia* MEIG. (*Diptera*, *Syrphidae*). Pol. Pismo ent., Wrocław, **26**: 233-248.
- MALSKI K. 1959. The *Syrphidae* of the Polish Tatra Mts. (*Diptera*). Acta zool. cracov., Kraków, **4**: 447-510.
- MOUCHA, ŠTYS P. 1954. Příspěvek k poznání vertikálního rozšíření některých pestřenek (*Syrphidae*, *Dipt.*) v Československu. Přírod. Sborn., Opava, **15**: 95-104.

- NOSKIEWICZ J. 1959. Nowe dla fauny Polski gatunki błonkówek (*Hymenoptera*) i muchówek (*Diptera*) i nowe stanowiska gatunków rzadko obserwowanych. Pol. Pismo ent., Wrocław, **29**: 201-214.
- NOWICKI M. 1869. Muchy okolic Rzeszowa. Spraw. Kom. fizjogr., Kraków, **3**: 153-154.
- NOWICKI M. 1870. Zapiski fauniczne. Spraw. Kom. fizjogr., Kraków, **4**: 1-23.
- NOWICKI M. 1873. Beiträge zur Kenntniss der Dipterenfauna Galiziens. Krakau, 35 pp.
- OBENBERGER J. 1952. Krkonoše a jejich zvířena. Praha, 290 pp.
- PARMENTER L. 1953. The Hover-flies (*Syrphidae*). Ent. Rec., London, **65**: 122-238.
- PAWŁOWSKI B. 1959. Szata roślinna gór polskich. W: Szata roślinna Polski, 2. Warszawa, 189-252.
- PAX F. 1921. Die Tierwelt Schlesiens. Jena, 342 pp.
- RÜBSAAMEN E. H. 1901. Bericht über meine Reisen durch die Tucheler Heide. N. Schr. naturf. Ges., Danzig, **10**: 1-70.
- SACK P. 1925. Die Zweiflügler von Bialowies. Abh. bayer. Akad. Wiss., Suppl., München, **5**: 259-277.
- SCHINER J. 1854. Die österreichischen Syrphiden. W: *Diptera Austriaca*, **3**. Wien, 228 pp.
- SCHINER J. 1862. *Syrphidae*. W: Fauna Austriaca, 1. Wien, 248-369.
- SCHUMMEL E. 1842. Verzeichniss und Beschreibung der von Verfasser bis jetzt in Schlesien gefangenen Zweiflügler der Syrphenfamilie. Uebers. Arb. Veränd. schles. Ges., Breslau, **4**: 112-126.
- SCHROEDER G. 1909. Beiträge zur Dipterenfauna Pommerns. Stettin. ent. Ztg., Stettin, **70**: 353-367.
- SCHROEDER G. 1911. Beiträge zur Dipterenfauna Pommerns. Stettin. ent. Ztg., Stettin, **72**: 343-368.
- SCHROEDER G. 1913. Beiträge zur Dipterenfauna Pommerns. Stettin. ent. Ztg., Stettin, **74**: 156-173.
- SÉGUY E. 1961. Diptères Syrphides de l'Europe occidentale. Mém. Mus. Hist. nat., Paris, **23**: 1-248.
- SPEIZER P. 1905. Ergänzungen zu Czwalinas „Neuem Verzeichnis der Fliegen Ost- und Westpreussens.“ Z. wiss. Ins. biol., Berlin, **1**: 405-409; 461-467.
- STACKELBERG A. A. 1955. Palearktičeskije vidy roda *Neoascia* WILL. (*Diptera*, *Syrphidae*). Trudy zool. Inst. Akad. Nauk SSSR, Moskva-Leningrad, **21**: 342-352.
- STACKELBERG A. A. 1958. Materialy po faunie dvukrylych Leningradskoj oblasti III. *Diptera Acalyprata*, 1. Trudy zool. Inst. Akad. Nauk SSSR, Moskva-Leningrad, **24**: 103-246.
- SZNABL J. 1881. Spis owadów dwuskrzydłych zebranych w Królestwie Polskim i Guberni Mińskiej. Pam. fizjogr., Warszawa, **1**: 357-390.
- TROJANOWA R. 1953. *Syrphidae* okolic Warszawy (*Diptera*). Fragm. faun. Mus. zool. pol., Warszawa, **6**: 449-463.
- TROJANOWA-BAŃKOWSKA R. 1959a. Nowe dla Polski lub mniej znane gatunki z rodziny *Syrphidae* (*Diptera*). Fragm. faun., Warszawa, **8**: 137-157.
- TROJANOWA-BAŃKOWSKA R. 1959b. Notes on the taxonomy of two European species of the genus *Syrphus* FABR. (*Diptera*, *Syrphidae*). Ann. zool., Warszawa, **18**: 161-168.
- VIMMER A. 1908. O muši fauně karkonošské. Příroda a škola, **6**: 329-334.

## РЕЗЮМЕ

В работе приводится список 148 видов, относящихся к сем. *Syrphidae* (*Diptera*), собранных в Судетах. Из них 25 видов являются новыми для этой территории, а три для фауны Польши, а именно: *Syrphus labiatarum* VERR., *S. sexmaculatus* (ZETT.).

и *Olbiosyrphus laetus* (FABR.). При более редких видах имеются описания и рисунки. Кроме того в работе приводится таблица вертикального распределения отдельных видов в зависимости от растительной зоны.

## SUMMARY

In the present work the author records 148 species of the family *Syrphidae*, collected in the Sudety mountains, including 25 species new to the fauna of Sudety region and three new to Poland, which are: *Syrphus labiatarum* VERR., *S. sexmaculatus* (ZETT.) and *Olbiosyrphus laetus* (FABR.). With respect to the less frequent species the descriptions and text-figures have been given. A table of vertical distribution of particular species in particular floristic zones have also been presented.

Redaktor pracy — dr H. Szelegiewicz

Państwowe Wydawnictwo Naukowe — Warszawa 1964

Nakład 1550+100 egz. Ark. wyd. 2,75, druk. 2. Papier druk. sat. kl. III 80 g. B1. Cena zł 12,-

Nr zam. 101/64 — Wrocławska Drukarnia Naukowa — W-7