

Agnieszka DRABER-MOŃKO

**Materiały do znajomości *Rhinophorinae* (Diptera, Larvaevoridae) Polski**  
**Материалы к познанию *Rhinophorinae* (Diptera, Larvaevoridae) Польши**  
**Materialien zur Kenntnis von *Rhinophorinae* (Diptera, Larvaevoridae)**  
**Polens**

[Z 2 rysunkami w tekście]

Muchówki z podrodziny *Rhinophorinae* są na terenie Polski poznane słabo i nierównomiernie. Dane dotyczące ich występowania w kraju rozproszone są w ogólnodipterologicznych spisach faunistycznych. Stosunkowo najlepiej poznane są pewne okolice byłej Galicji, dzięki pracom BOBKA (1890; 1894), GRZEGORZKA (1873), LOEWA (1870) i NOWICKIEGO (1873). Również Pomorze Szczecińskie, okolice Gdańska i Pojezierze Mazurskie zostały dość dobrze zbadane przez HAGENA (1849), BACHMANNA (1858), CZWALINĘ (1893), RIEDLA (1899), SPEISERA (1903), ENDERLEINA (1907) i KARLA (1937). Spis muchówek Puszczy Białowieskiej opracowany przez SACKA (1925) nie zawiera ani jednego gatunku z omawianej podrodziny (obecnie podaje cztery gatunki z tego terenu). RÜBSAAMEN (1901) wymienia z Borów Tucholskich tylko dwa gatunki *Rhinophorinae*. Nieco danych z Mazowsza zawiera praca SZNABLA (1881). Z okolic Jędrzejowa KARCZEWSKI (1961) wymienia trzy gatunki. Natomiast MACKO i NOSKIEWICZ (1954) wykazali z Dolnego Śląska tylko jeden gatunek *Rhinophorinae*. Pozostałe obszary Polski są zupełnie pod tym względem nie zbadane. Pełnego zestawienia faunistycznego podrodziny *Rhinophorinae* z terenu Polski dotychczas nie ma.

Jak wiadomo, większość zbiorów muchówek w Polsce uległa zniszczeniu w czasie ostatniej wojny. Wobec tego mogłam sprawdzić oznaczenia tylko w zbiorze KARLA, NOWICKIEGO, SCHROEDERA, a częściowo BARANOVA i RIEDLA. Wszelkie błędne oznaczenia zostały w niniejszej pracy skorygowane, a poprawki zamieszczone przy odpowiednich gatunkach.

Niniejsze opracowanie oparte jest na materiałach krajowych zgromadzonych w latach 1952–1966 głównie przez autorkę. Ponadto część materiałów zebrali: S. F. ADAMCZEWSKI, R. BAŃKOWSKA, W. BAZYLUK, J. KARCZEWSKI, S. KOZIOŁ, A. LIANA, W. MIKOŁAJCZYK, S. NOWAKOWSKI, J. NOSKIEWICZ, W. J. PUŁAWSKI, J. SCHNAIDER, K. TARWID, S. TOLL i P. TROJAN.

Wykorzystane zostały również nie publikowane dotychczas materiały ze zbiorów G. SCHROEDERA i S. LÜDERWALDTA z okolic Szczecina oraz materiały Państwowego

Instytutu Naukowego Gospodarstwa Wiejskiego z okolic Puław, zebrane przez A. ILLINSKIEGO.

Przy zbieraniu muchówek w terenie najlepsze wyniki dało łowienie „na upatrzonego” na kwiatach, liściach krzewów, na piasku, na ścianach domów i szybach okiennych; w ten sposób uzyskano większość opracowanego materiału. Poza tym stosowano i inne metody, jak koszenie czerpakiem i połów na światło.

Ogółem wykazują z terenu Polski 15 gatunków *Rhinophorinae*, w tym jeden nowy dla Polski, *Hoplisa tergestina* (SCHIN.). Podaję dokładny opis i rysunki tego gatunku, umożliwiające sprawdzenie oznaczenia.

Zakres taksonomiczny omawianej podrodziny oparłam na najnowszym opracowaniu palearktycznych *Rhinophorinae* (HERTING, 1961). Rozmieszczenie geograficzne podaję również według tej pracy, a w niektórych przypadkach uzupełniam je danymi BELANOVSKIEGO (1951).

Materiały dowodowe do niniejszej pracy znajdują się w Instytucie Zoologicznym Polskiej Akademii Nauk w Warszawie.

#### Wykaz systematyczny gatunków

##### *Angioneura acerba* (MEIG.)

Gatunek znany ze środkowej Europy.

Z Polski podawany dotychczas z Pomorza Szczecińskiego (KARL, 1937), okolic Gdańska (CZVALINA, 1893) i okolic Siłubic (RIEDEL, 1934).

Pow. Wolin: Międzyzdroje, Woliński Park Narodowy, 11 VII 1964, 1 ♂; Międzyzdroje-Wicko, 10 VIII 1963, 1 ♂.

##### *Angioneura fimbriata* (MEIG.)

Gatunek wykazany ze środkowej Europy.

Z Polski podawany dotychczas tylko z Pomorza Szczecińskiego (KARL, 1937).

Lubiewo, pow. Wolin, 15 VII 1964, 1 ♂. Okolice Szczecina, 1 ♀.

##### *Anthracomylia melanoptera* (FALL.)

Gatunek wymieniany z Europy z wyjątkiem Wysp Brytyjskich.

Z Polski podawany dotychczas z Pomorza Szczecińskiego (KARL, 1937), okolic Gdańska (CZVALINA 1893; SPEISER, 1903) i Krakowa (NOWICKI, 1873).

Okolice Szczecina, 3 ♂♂, 6 ♀♀. Białowiecki Park Narodowy, pow. Hajnówka, 25 V 1957, 1 ♂. Zaborów, pow. Pruszków, 5 VI 1960, 1 ♀. Warszawa, Inst. Zool. PAN, złowiony na światło (lampa rtęciowa), 27 VII 1962, 1 ♂. Puszcza Kampinowska, pow. Sochaczew, 1 VI 1957, 3 ♀♀. Okolice Puław, 1 ♂, 1 ♀.

##### *Frauenfeldia rubricosa* (MEIG.)

Gatunek wykazywany z Europy (HERTING, 1961), podawany również z północnej Afryki (BELANOVSKIJ, 1951).

Z Polski podawany dotychczas z Pomorza Szczecińskiego (KARL, 1937), okolic Gdańska (CZWAŁINA, 1893), okolic Słubic (RIEDEL, 1934), Ciechocinka i Warszawy (SZNABL, 1881), okolic Jędrzejowa (KARCZEWSKI, 1961); NOWICKI (1873) wymienia ten gatunek w spisie muchówek byłej Galicji bez dokładnego określenia miejsca połowu.

Orzechowo, pow. Słupsk, 31 VII 1930, 1 ♂, leg. O. KARL, jako *Angioneura acerba* (MEIG.). Pow. Jędrzejów: nadleśnictwo Jędrzejów, 14 VII 1958, 1 ♀; uroczysko Lasków, 23 VIII 1958, 1 ♀.

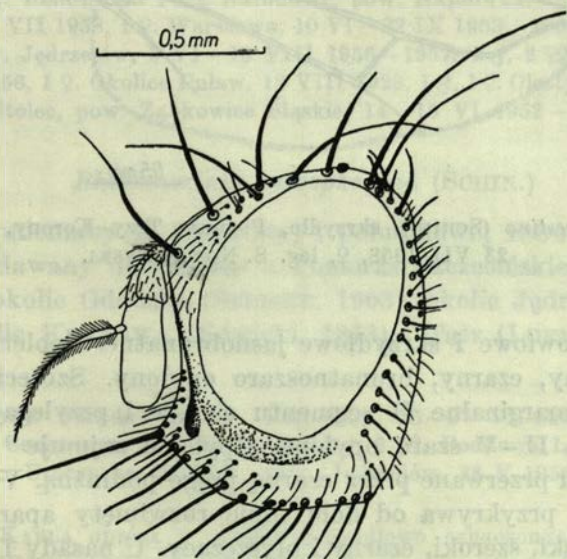
*Hoplisa tergestina* (SCHIN.)

Gatunek podawany dotychczas tylko z południowej Europy.

Nowy dla fauny Polski.

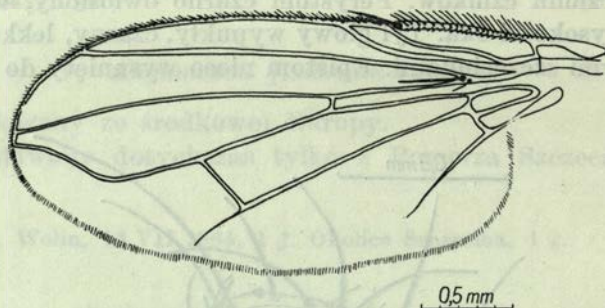
Pow. Jędrzejów: uroczysko Mniszek, 15 VII 1959, 1 ♂; uroczysko Gaj, 22 VII 1956, 1 ♂, leg. J. KARCZEWSKI. Pieniny, Trzy Korony, pow. Nowy Targ, 23 VII 1958, 1 ♂, 1 ♀, leg. S. NOWAKOWSKI.

♂. Długość ciała 4–4,5 mm. Czoło 3,5 raza szersze od wzgórka przyoczkowego. Pręga czołowa prawie dwa razy szersza od płytki orbitalnej. Policzki od góry krótko owłosione, wąskie, w najwęższym miejscu prawie równe szerokości trzeciego członu czułków. Perystom czarno owłosiony, wąski, szerokość jego równa  $\frac{1}{4}$  wysokości oka. Tył głowy wypukły, czarny, lekko szaro opylony i pokryty czarnymi szczecinkami. Epistom nieco wysunięty do przodu (rys. 1).



Rys. 1. *Hoplisa tergestina* (SCHIN.), profil głowy, Pieniny, Trzy Korony, pow. Nowy Targ, 23 VII 1958, ♀, leg. S. NOWAKOWSKI.

Trzeci człon czułków dwa razy dłuższy od drugiego. Wić owłosiona, u nasady zgrubiała. Długość owłosienia wici równa szerokości nasady trzeciego jej członu. Twarz i pręga czołowa czarna, w pewnym oświetleniu brunatno opylona, pozostałe części głowy czarne i błyszczące. Ryjek ciemnobrunatny, równy długości otworu gębowego. Głaszczki brunatne, na końcach rozszerzone i czarno owłosione. Szczecinki przyoczkowe rozchylone na zewnątrz i lekko odchylone do tyłu. Szczecinka orbitalna górna pochylona do przodu, szczecinka przedciemieniowa odchylona na zewnątrz i skierowana do tyłu. Szczecinki czołowe, perystomalne, ciemieniowe zewnętrzne i wewnętrzne oraz wibrysy długie i grube. Tułów czarny z dwiema wąskimi, brunatno opylonymi pręgami podłużnymi. Oszczecenie tułowia: *acr* (1 + 1), *dc* (2 + 3), *ia* (0 + 2), *pra* krótka, 3 *h* tworzące trójkąt prostokątny; 3 *st*, z których dolna jest cieńsza i krótsza od pozostałych. Tarczka z długimi i grubymi szczecinkami bocznymi i szczytowymi. Oszczecenie nóg: na  $t_1$  2 długie *ad* i 1 *pd*;  $t_2$  z 2 *ad*, 2 *pd* i 1 *av*;  $t_3$  z 2 *av*, 1 *ad* i 1 *pd*. Pazurki i przyłgi krótsze od ostatniego członu stopy. Skrzydła przezroczyste, jasne. Kolec skrzydłowy długi, gruby, dłuższy od żyłki poprzecznej *r-m*. Kosta od nasady aż do połączenia z subkosta pokryta wyraźnymi grubymi kolcami. U nasady żyłki  $r_{4+5}$  występuje jedna bardzo długa i gruba szczecinka. Komórka radialna  $R_5$  otwarta (rys. 2). Basikosta, prze-



Rys. 2. *Hoplisa tergestina* (SCHIN.), skrzydło, Pieniny, Trzy Korony, pow. Nowy Targ, 23 VII 1958, ♀, leg. S. NOWAKOWSKI.

zmianki, łuski tułowiowe i skrzydłowe jasnobrunatne. Epolet czarny. Odwłok wydłużony, owalny, czarny, brunatnoszaro opylony. Szczecinek dyskalnych brak. Szczecinki marginalne II segmentu cienkie i przylegające. Nasady segmentów odwłoka II-V szaro opylone. Opylenie zajmuje  $\frac{1}{3}$  szerokości segmentu, na środku przerwane przez czarną pręgę podłużną. V sternit odwłoka duży i wystający, przykrywa od dołu silnie rozwinięty aparat kopulacyjny.

♀. Odwłok płaski, szeroki, czarny i błyszczący. U nasady II i III segmentu występują dwie daleko od siebie odsunięte, szaro opylone plamy. Cerci czarne, wydłużone. Pozostałe cechy podobnie wykształcone jak u samca.

*Melanomyia nana* (MEIG.)

Gatunek podawany ze środkowej i północnej Europy.

Z Polski wykazany dotychczas z Pomorza Szczecińskiego (KARL, 1937), okolic Gdańska (CZWAŁINA, 1893), okolic Słubic (RIEDEL, 1934), z Borów Tucholskich (RÜBSAAMEN, 1901), Warszawy (SZNABL, 1881), okolic Jędrzejowa (KARCZEWSKI, 1961), Krakowa (NOWICKI, 1873), Tatr (LOEW, 1870; NOWICKI, 1873; BOBEK, 1890) i Przemyśla (BOBEK, 1894).

Pow. Wolin: Drożkowe Łąki, 22 VI 1965, 2 ♂♂; Międzyzdroje-Wicko, 22 VI – 8 VIII 1963 – 1965, 19 ♂♂, 1 ♀; Lubiewo, 30 VI – 2 VIII 1963 – 1965, 4 ♂♂, 2 ♀♀. Szczecin, 2 ♂♂. Białowiecki Park Narodowy, pow. Hajnówka, 24 VI 1960, 1 ♂. Puszcza Kampinoska, pow. Sochaczew, 1 VI 1957, 1 ♂. Pow. Pińczów: Młodzawy, 13 VI 1956, 1 ♂; Skorocie, 25 VI 1955, 1 ♂; las Dębina, 15 VI 1956, 1 ♀. Uroczysko Mniszek, pow. Jędrzejów, 1 VIII 1960, 1 ♂. Przy ujściu Sanu, pow. Tarnobrzeg, 18 IX 1961, 1 ♂. Pow. Nowy Targ: Żywiec, 2 VIII 1952, 1 ♀; nad Białym Dunajcem, 21 – 24 VI 1958, 2 ♂♂. Pow. Lesko: Baligród, 31 VII 1958, 1 ♀; Wetlina, 22 VI 1960, 2 ♂♂.

*Melanophora roralis* (L.)

Gatunek rozprzestrzeniony w całej Europie, podawany również z północnej Afryki.

Z Polski wykazany dotychczas z Pomorza Szczecińskiego (RIEDEL, 1899; KARL, 1937), okolic Gdańska (CZWAŁINA, 1893), Pojezierza Mazurskiego (HAGEN, 1849; BACHMANN, 1858), Chodcza, pow. Włocławek (SZNABL, 1881) i Stolca, pow. Ząbkowice Śląskie (MACKO, NOSKIEWICZ, 1954).

Goleniów, 1 ♂. Białowiecki Park Narodowy, pow. Hajnówka, 18 VII 1965, 1 ♀. Łąck, pow. Gostynin, 28 VII 1958, 1 ♀. Warszawa, 10 VI – 22 IX 1953 – 1958, 4 ♂♂, 4 ♀♀. Puławy, 28 VIII 1912, 1 ♂. Jędrzejów, 3 VI – 18 VIII 1956 – 1957, 1 ♂, 2 ♀♀. Krzyżanowice, pow. Pińczów, 11 VI 1956, 1 ♀. Okolice Puław, 12 VIII 1928, 1 ♂, 1 ♀. Olsztyn, pow. Częstochowa, 9 VI 1958, 1 ♂. Stolec, pow. Ząbkowice Śląskie, 14 – 15 VI 1952 – 1959, 1 ♂, 1 ♀.

*Rhinomorinia sarcophagina* (SCHIN.)

Gatunek wymieniany ze środkowej i południowej Europy.

Z Polski podawany dotychczas z Pomorza Szczecińskiego (RIEDEL, 1899; KARL, 1937)<sup>1</sup>, okolic Gdańska (SPEISER, 1903), okolic Jędrzejowa (KARCZEWSKI, 1961), okolic KRAKOWA (NOWICKI, 1873) i Tatr (LOEW, 1873; NOWICKI, 1873).

Białowiecki Park Narodowy, pow. Hajnówka, 25 – 27 VI 1960, 1 ♀, 1 ♂. Puszcza Kampinoska, pow. Sochaczew, 3 – 8 VI 1955, 7 ♂♂, 6 ♀♀. Podkowa Leśna, pow. Pruszków, 14 VI 1945, 1 ♂. Uroczysko Lasków, pow. Jędrzejów, 28 V 1956, 1 ♂. Pow. Pińczów:

<sup>1</sup> W zbiorze KARLA oprócz 9 okazów prawidłowo oznaczonych jako *Rhinomorinia sarcophagina* (SCHIN.) znajduje się jeden okaz *Kramerella setipennis* (ROND.) (*Sarcophagidae*), det. B. B. ROHDENDORF, złowiony w Charnowie, pow. Słupsk, 16 VI 1930, ♀, leg. O. KARL.

Bogucice-Zakamień, 14 VI 1957, 1 ♂; Bogucice — las, 27 V 1957, 1 ♀; las Dębina-wąwóz, 17 V 1957, 1 ♂; Grochowiska, 14 VI 1956, 2 ♂♂; Winiary, 1 VII 1958, 1 ♀. Zwierzyniec, pow. Zamość, 8 VI 1960, 1 ♂.

*Rhinophora lepida* (MEIG.)

Gatunek rozprzestrzeniony w Europie.

Z Polski podawany dotychczas z Pomorza Szczecińskiego (RIEDEL, 1899; KARL, 1937), okolic Gdańska (CZVALINA, 1893; SPEISER, 1903), Pojezierza Mazurskiego (BACHMANN, 1858), okolic Słubic (RIEDEL, 1934) i Doliny Sądeckiej (GRZEGORZEK, 1873; NOWICKI, 1873).

Lubiewo, pow. Wolin, 15 VII 1964, 1 ♀. Pow. Sochaczew: Puszcza Kampinowska, 5 – 20 VII 1953 – 1954, 1 ♂, 1 ♀; Piasecznica, 20 VIII 1956, 1 ♀; Trojanów, 14 – 26 VII 1956 – 1965, 1 ♂, 2 ♀♀. Puławy, 8 VII 1958, 1 ♀.

*Stevenia atramentaria* (MEIG.)

Gatunek wykazywany z Europy.

Z Polski podawany dotychczas ze Słubic (RIEDEL, 1934), Borów Tucholskich (RÜBSAAMEN, 1901) i Tatr (NOWICKI, 1873).

Uroczysko Mnichów, pow. Jędrzejów, 2 VIII 1958, 1 ♀. Kojencin, pow. Ząbkowice Śląskie, 22 VII 1947, 1 ♂.

*Stevenia umbratica* (FALL.)

Gatunek podawany dotychczas ze środkowej i południowej Europy.

Z Polski wymieniany tylko z Pomorza Szczecińskiego (RIEDEL, 1901; KARL, 1937) i Ojcowa (SZNABL, 1881).

Olsztyn, pow. Częstochowa, 9 VI 1956, 1 ♂.

*Chaetostenia maculata* (FALL.)

Gatunek wykazany z Europy.

Z Polski wymieniany dotychczas tylko z Pomorza Szczecińskiego (KARL, 1937) i okolic Gdańska (SPEISER, 1903).

Trojanów, pow. Sochaczew, 8 VI 1966, 1 ♀. Krzyżanowice, pow. Pińczów, 28 VI 1957, 1 ♀.

Nadto z Polski wykazano jeszcze trzy gatunki *Rhinophorinae*, których nie udało mi się złowić, a mianowicie:

*Phyto melanocephala* (MEIG.)

Gatunek podawany ze środkowej i południowej Europy.

Wymieniany tylko z okolic Frankfurtu nad Odrą (RIEDEL, 1934) bez dokładnego podania, po której stronie Odry był złowiony.

*Phyto obscuripennis* (MEIG.)

Gatunek wykazany z Niemiec (BECKER, BEZZI, KERTESZ, STEIN, 1907).

Z Polski wymieniany tylko z Doliny Sądeckiej (GRZEGORZEK, 1873; NOWICKI, 1873). Powyższych danych nie można sprawdzić ze względu na brak okazów dowodowych.

*Phyto similis* STEIN

Gatunek podawany dotychczas tylko ze środkowej Europy.

Z Polski wymieniany dotąd tylko z Pomorza Szczecińskiego (STEIN, 1924; KARL, 1937).

Dotychczas znanych było z Polski 14 gatunków muchówek z podrodziny *Rhinophorinae*. Obecnie podaję 15, liczba ta zresztą prawdopodobnie będzie wzrastać w miarę dalszych badań nad fauną Polski. Niewiele gatunków z omawianej podrodziny ma znaną biologię. We wszystkich jednak znanych przypadkach są one pasożytami lądowych równonogów (*Isopoda*). Niektóre gatunki znajdujemy bardzo często w pomieszczeniach zamieszkiwanych przez ludzi, np. *Melanophora roralis* (L.), która jest pasożytem równonoga *Porcellio scaber* L. spotykanego w wilgotnych mieszkaniach. *Rhinophorinae* są grupą ciepłolubną, rozprzestrzenioną głównie na obszarze śródziemnomorskim. Z całej Palearktyki znamy 54 gatunki tych muchówek. Większość gatunków wykazanych z Polski rozmieszczonych jest w całej Europie, a mianowicie: *Anthracomia melanoptera* (FALL.), *Chaetostevenia maculata* (FALL.), *Frauenfeldia rubricosa* (MEIG.), *Rhinophora lepida* (MEIG.) i *Stevenia atramentaria* (MEIG.). Natomiast gatunkami, których zasięgi obejmują tylko środkową i południową Europę, są: *Phyto melanocephala* (MEIG.), *Rhinomorinia sarcophagina* (SCHIN.) i *Stevenia umbratica* (FALL.). W środkowej Europie występuje *Angioneura acerba* (MEIG.) i *A. fimbriata* (MEIG.), natomiast w środkowej i północnej Europie — *Melanomyia nana* (MEIG.). Gatunkiem występującym w Europie i północnej Afryce jest *Melanophora roralis* (L.). *Hoplisc tergestina* (SCHIN.) znany był dotychczas tylko z południowej Europy, a więc stanowiska w Polsce są najbardziej północnymi znaleziskami tego gatunku.

## PIŚMIENNICTWO

- BACHMANN H. 1858. Beitrag zur Insektenfauna Preussens. Ueber die Insektenfauna unserer Provinz. Fünfter Bericht. *Diptera*. Zweiflügler. Dritter Beitrag. Oster-Progr. Real-Schul., Insterburg, 1858, 22 pp. (odbitka).
- BECKER Th., BEZZI M., KERTESZ K., STEIN P. 1907. Katalog der Paläarktischen Dipteren. III, Budapest, (2) + 828 pp.

- BELANOVSKIJ I. D. 1951. Tahiny USSR. Čast' pervaja. Kiev, 191 pp., 99 ff.
- BOBEK K. 1890. Przyczynek do fauny muchówek tatrzańskich. Spraw. Kom fizyogr., Kraków, 25: 218 – 242.
- BOBEK K. 1894. Przyczynek do fauny muchówek okolicy Przemyśla. Spraw. Kom. fizyogr., Kraków, 29: 142 – 167.
- CZVALINA G. 1893. Neues Verzeichnis der Fliegen Ost- und Westpreussens. Osterprogr. Altstädt. Gymn., 9. Beil., Königsberg, (2) + 34 pp.
- ENDERLEIN G. 1907. Biologisch-faunistische Moor- und Dünen-Studien. Ber. westpr. bot.-zool. Ver., Danzig, 30: 54 – 238.
- GRZEGORZEK A. 1873. Uebersicht der bis jetzt in der Sandezer Gegend West-Galiziens gesammelten Dipteren. Verh. zool.-bot. Ges., Wien, 23: 25 – 36.
- HAGEN H. 1849. Preussische *Diptera*. Neue Preuss. Prov.-bl., Königsberg, 42: 231 – 235.
- HERTING B. 1961. 64 e. *Rhinophorinae*. W: „Die Fliegen der Palaearktischen Region“, 8. Stuttgart, 36 pp.
- KARCZEWSKI J. 1961. Przyczynek do poznania fauny rączycowatych (*Tachinidae*, *Dipt.*) odżywiających się spadzią. Fol. for. pol., Warszawa, 6, A: 85 – 108.
- KARCZEWSKI J. 1961. Przyczynek do znajomości fauny rączycowatych (*Tachinidae*, *Dipt.*) odwiedzających kwiaty goryszów *Peucedanum oreoselinum* L., *P. palustre* MINCH., *Umbelliferae*. Sylwan, Warszawa, 2: 27 – 38, 2 ff.
- KARL O. 1937. Die Fliegenfauna Pommerns. *Diptera Brachycera*. (Fortsetzung und Schluss). Stettin. ent. Ztg., Stettin, 98: 125 – 159.
- LOEW H. 1870. Ueber die bisher auf der Galizischen Seite des Tatragebirges beobachteten Dipteren. Jahr. k. k. Gal. Ges., Krakau, 41: 1 – 18.
- MACKO S., NOSKIEWICZ J. 1954. Stanowisko rozchodnika białego (*Sedum album* L.) na górze wapiennej koło Stolea pod Ząbkowicami. Ochr. Przyr., Kraków, 22: 167 – 194, ff. 81 – 91.
- NOWICKI M. 1873. Beitrag zur Kenntnis der Dipterenfauna Galiziens. Krakau, 35 pp.
- RIEDEL M. P. 1899. Beiträge zur Kenntnis der Dipterenfauna Hinterpommerns. Ill. Z. Ent., Neudamm, 4: 276 – 278.
- RIEDEL M. P. 1901. Beiträge zur Dipterenfauna Hinterpommerns. Allg. Z. Ent., Neudamm, 6: 151 – 152.
- RIEDEL M. P. 1934. Die bei Frankfurt (Oder) vorkommenden Arten der Dipteren-Familie *Tachinidae* (einschl. *Sarcophagidae*). Dtsch. ent. Z., Berlin, 1934: 252 – 272.
- RÜBSAAMEN H. 1901. Bericht über meine Reisen durch die Tucheler Heide in den Jahren 1896 und 1897. N. Schr. naturf. Ges., Danzig, 10: 79 – 148.
- SACK P. 1925. Die Zweiflügler des Urwaldes von Bialowies. Ein Beitrag zur Dipterenfauna von Lithauen. Abh. bayer. Akad. Wiss., München, Suppl.-Bd. 6.-9. Abh.: 259 – 277.
- SPEISER P. 1903. Ergänzungen zu CZVALINAS Neuem Verzeichnis der Fliegen Ost- und Westpreussens. II. All. Z. Ent., Neudamm, 8: 161 – 165.
- STEIN P. 1924. Die verbreitetsten Tachiniden Mitteleuropas nach ihren Gattungen und Arten. Arch. Naturg., Berlin, 90: 1 – 271.
- SZNABL J. 1881. Spis owadów dwuskrzydłych (*Diptera*) zebranych w Królestwie Polskim i Gubernii Mińskiej. Pam. fizyogr., Warszawa, 1: 357 – 390.



## РЕЗЮМЕ

В настоящей работе указывается 15 видов подсемейства *Rhinophorinae* (*Diptera*, *Larvaevoridae*) собранных в Польше, в том числе один новый для фауны Польши — *Hoplisa tergestina* (SCHIN.), который описан и изображен. Проверены определения *Rhinophorinae* из коллекции КАРЛА, Новицкого и Шредера, частично определенных БАРАНОВЫМ и РИДЕЛЕМ.

---

## ZUSAMMENFASSUNG

Die Arbeit enthält ein Verzeichnis von 15 in Polen gesammelten Arten der Unterfamilie *Rhinophorinae* (*Diptera*, *Larvaevoridae*), davon eine — *Hoplisa tergestina* (SCHIN.) — ist für die Fauna Polens neu. Bei dieser Art ist ihre Beschreibung mit Abbildungen angegeben worden. Die Bestimmungen polnischer *Rhinophorinae* wurden in den Sammlungen von KARL, NOWICKI, und SCHROEDER nachgeprüft, die zum Teil auch von BARANOV und RIEDEL bestimmt worden waren.

---

W. 1911. Die Dipterenfauna der Inseln der Ostsee. Zool. Anz., 37: 1-12.

W. 1912. Die Dipterenfauna der Inseln der Ostsee. Zool. Anz., 38: 1-12.

W. 1913. Die Dipterenfauna der Inseln der Ostsee. Zool. Anz., 39: 1-12.

W. 1914. Die Dipterenfauna der Inseln der Ostsee. Zool. Anz., 40: 1-12.

W. 1915. Die Dipterenfauna der Inseln der Ostsee. Zool. Anz., 41: 1-12.

W. 1916. Die Dipterenfauna der Inseln der Ostsee. Zool. Anz., 42: 1-12.

W. 1917. Die Dipterenfauna der Inseln der Ostsee. Zool. Anz., 43: 1-12.

W. 1918. Die Dipterenfauna der Inseln der Ostsee. Zool. Anz., 44: 1-12.

W. 1919. Die Dipterenfauna der Inseln der Ostsee. Zool. Anz., 45: 1-12.

W. 1920. Die Dipterenfauna der Inseln der Ostsee. Zool. Anz., 46: 1-12.

W. 1921. Die Dipterenfauna der Inseln der Ostsee. Zool. Anz., 47: 1-12.

W. 1922. Die Dipterenfauna der Inseln der Ostsee. Zool. Anz., 48: 1-12.

W. 1923. Die Dipterenfauna der Inseln der Ostsee. Zool. Anz., 49: 1-12.

W. 1924. Die Dipterenfauna der Inseln der Ostsee. Zool. Anz., 50: 1-12.

W. 1925. Die Dipterenfauna der Inseln der Ostsee. Zool. Anz., 51: 1-12.

W. 1926. Die Dipterenfauna der Inseln der Ostsee. Zool. Anz., 52: 1-12.

W. 1927. Die Dipterenfauna der Inseln der Ostsee. Zool. Anz., 53: 1-12.

W. 1928. Die Dipterenfauna der Inseln der Ostsee. Zool. Anz., 54: 1-12.

W. 1929. Die Dipterenfauna der Inseln der Ostsee. Zool. Anz., 55: 1-12.

W. 1930. Die Dipterenfauna der Inseln der Ostsee. Zool. Anz., 56: 1-12.

W. 1931. Die Dipterenfauna der Inseln der Ostsee. Zool. Anz., 57: 1-12.

W. 1932. Die Dipterenfauna der Inseln der Ostsee. Zool. Anz., 58: 1-12.

W. 1933. Die Dipterenfauna der Inseln der Ostsee. Zool. Anz., 59: 1-12.

W. 1934. Die Dipterenfauna der Inseln der Ostsee. Zool. Anz., 60: 1-12.

W. 1935. Die Dipterenfauna der Inseln der Ostsee. Zool. Anz., 61: 1-12.

W. 1936. Die Dipterenfauna der Inseln der Ostsee. Zool. Anz., 62: 1-12.

W. 1937. Die Dipterenfauna der Inseln der Ostsee. Zool. Anz., 63: 1-12.

W. 1938. Die Dipterenfauna der Inseln der Ostsee. Zool. Anz., 64: 1-12.

W. 1939. Die Dipterenfauna der Inseln der Ostsee. Zool. Anz., 65: 1-12.

W. 1940. Die Dipterenfauna der Inseln der Ostsee. Zool. Anz., 66: 1-12.

W. 1941. Die Dipterenfauna der Inseln der Ostsee. Zool. Anz., 67: 1-12.

W. 1942. Die Dipterenfauna der Inseln der Ostsee. Zool. Anz., 68: 1-12.

W. 1943. Die Dipterenfauna der Inseln der Ostsee. Zool. Anz., 69: 1-12.

W. 1944. Die Dipterenfauna der Inseln der Ostsee. Zool. Anz., 70: 1-12.

W. 1945. Die Dipterenfauna der Inseln der Ostsee. Zool. Anz., 71: 1-12.

W. 1946. Die Dipterenfauna der Inseln der Ostsee. Zool. Anz., 72: 1-12.

W. 1947. Die Dipterenfauna der Inseln der Ostsee. Zool. Anz., 73: 1-12.

W. 1948. Die Dipterenfauna der Inseln der Ostsee. Zool. Anz., 74: 1-12.

W. 1949. Die Dipterenfauna der Inseln der Ostsee. Zool. Anz., 75: 1-12.

W. 1950. Die Dipterenfauna der Inseln der Ostsee. Zool. Anz., 76: 1-12.

W. 1951. Die Dipterenfauna der Inseln der Ostsee. Zool. Anz., 77: 1-12.

W. 1952. Die Dipterenfauna der Inseln der Ostsee. Zool. Anz., 78: 1-12.

W. 1953. Die Dipterenfauna der Inseln der Ostsee. Zool. Anz., 79: 1-12.

W. 1954. Die Dipterenfauna der Inseln der Ostsee. Zool. Anz., 80: 1-12.

W. 1955. Die Dipterenfauna der Inseln der Ostsee. Zool. Anz., 81: 1-12.

W. 1956. Die Dipterenfauna der Inseln der Ostsee. Zool. Anz., 82: 1-12.

W. 1957. Die Dipterenfauna der Inseln der Ostsee. Zool. Anz., 83: 1-12.

W. 1958. Die Dipterenfauna der Inseln der Ostsee. Zool. Anz., 84: 1-12.

W. 1959. Die Dipterenfauna der Inseln der Ostsee. Zool. Anz., 85: 1-12.

W. 1960. Die Dipterenfauna der Inseln der Ostsee. Zool. Anz., 86: 1-12.

W. 1961. Die Dipterenfauna der Inseln der Ostsee. Zool. Anz., 87: 1-12.

W. 1962. Die Dipterenfauna der Inseln der Ostsee. Zool. Anz., 88: 1-12.

W. 1963. Die Dipterenfauna der Inseln der Ostsee. Zool. Anz., 89: 1-12.

W. 1964. Die Dipterenfauna der Inseln der Ostsee. Zool. Anz., 90: 1-12.

W. 1965. Die Dipterenfauna der Inseln der Ostsee. Zool. Anz., 91: 1-12.

W. 1966. Die Dipterenfauna der Inseln der Ostsee. Zool. Anz., 92: 1-12.

W. 1967. Die Dipterenfauna der Inseln der Ostsee. Zool. Anz., 93: 1-12.

W. 1968. Die Dipterenfauna der Inseln der Ostsee. Zool. Anz., 94: 1-12.

W. 1969. Die Dipterenfauna der Inseln der Ostsee. Zool. Anz., 95: 1-12.

W. 1970. Die Dipterenfauna der Inseln der Ostsee. Zool. Anz., 96: 1-12.

W. 1971. Die Dipterenfauna der Inseln der Ostsee. Zool. Anz., 97: 1-12.

W. 1972. Die Dipterenfauna der Inseln der Ostsee. Zool. Anz., 98: 1-12.

W. 1973. Die Dipterenfauna der Inseln der Ostsee. Zool. Anz., 99: 1-12.

W. 1974. Die Dipterenfauna der Inseln der Ostsee. Zool. Anz., 100: 1-12.

Redaktor pracy — dr J. T. Nowakowski

Państwowe Wydawnictwo Naukowe — Warszawa 1966  
 Nakład 1400+100 egz. Ark. wyd. 0,75, druk. 1/4. Papier ilustr. kl. III, 80 g, B1  
 Nr zam. 78/66 — Wrocławska Drukarnia Naukowa — Z-6 — Cena zł 6,-