

# FRAGMENTA FAUNISTICA

Tom XIV

Warszawa, 30 VI 1967

Nr 2

Waldemar MIKOŁAJCZYK

## *Mycetophilidae (Diptera) doliny Nidy*

## *Mycetophilidae (Diptera) долины реки Ниды*

## *Mycetophilidae (Diptera) des Nida-Tales*

[Z 65 rysunkami w tekście]

Praca ta, kolejna z serii publikacji dotyczących muchówek doliny Nidy, zawiera przegląd faunistyczny rodziny *Mycetophilidae*. Rodzina ta jest u nas bardzo słabo poznana, a nadzwyczaj skąpe dane faunistyczne odnoszą się przede wszystkim do północnej części Polski (KARL, 1939; CZWALINA, 1893; ENDERLEIN, 1908; RÜBSAAMEN, 1901 i inni), oraz Polski południowej (prace BOBKA, NOWICKIEGO, GRZEGORZKA). Pozostałe tereny, poza kilkoma dosłownie wzmiankami, są pod tym kątem zupełnie nie zbadane.

Do pracy wykorzystałem materiały zbierane w latach 1959–1961 (w kilku przypadkach starsze, złowione przez innych pracowników Instytutu Zoologicznego PAN) w lasach w pobliżu następujących miejscowości: pow. Pińczów: Boguceice, Grabowiec (leśno-stepowy rezerwat — gispowe wzgórze pokryte, poza terenem stepowym, lasem grabowym i grabowodębowym), Czerwony Chotel, Chroberz (las i wąwóz), Kolków (las i wąwóz), las Dębina (nieдалеко od wsi Młodzawy) oraz Krzyżanowice — mokre łąki nad Nidą i gipsowe wzgórze — rezerwat stepowy; pow. Jędrzejów: Nagłowice, a także leżące na terenie nadleśnictwa Jędrzejów: Lasków, Uroczysko Gaj, Uroczysko Tarszawa.

Lasy na wymienionym terenie reprezentowane są głównie przez lasy mieszane, rzadko liściaste (rezerwat Grabowiec), rozłożone na stokach doliny Nidy. W niektórych spotyka się głębokie ponad 2 m, wyżłobione wąwozy lessowe (Chroberz-wąwóz).

Okazy łowiono czerpakiem, wyplaszając je spod wykrotów, urwisk w wąwozach, z dołów, rowów, kosząc po krzewach i trawie. W kilku zaledwie przypadkach materiał pochodzi z hodowli.

Złowione *Mycetophilidae* stanowią 175 gatunków, w tym 40 nowych dla Polski. Są to: *Platyura nigricauda* STROBL, *Mycomyia flavicollis* (ZETT.), *M. fulva* (DZIEDZ.), *M. pulchella* (DZIEDZ.), *Neompheria bimaculata* (v. ROS.), *Phthinia winnertzi* MIK, *Monoclona rufilatera* (WALK.), *Boletina dispecta* DZIEDZ., *Leia alternans* (WINN.), *Erechia crucigera* LUNDST., *E. exiqua* LUNDST., *E. fimbriata* LUNDST., *E. parva* LUNDST., *E. separata* LUNDST., *Rymosia affinis* WINN., *R. bifida* EDW., *R. connexa* WINN., *R. fovea* DZIEDZ., *R. rufilatera* EDW.,

*R. rustica* EDW., *R. signatipes* (v. d. WULF), *R. spinipes* WINN., *Allodia anglofennica* EDW., *A. fissicauda* LUNDST., *A. pistillata* LUNDST., *A. silvatica* LANDR., *A. triangularis* STROBL, *Cordyla fissa* EDW., *C. pusilla* EDW., *Trichonta venosa* (STAEG.), *Phronia conformis* (WALK.), *Ph. kowarzii* (DZIEDZ.), *Ph. obtusa* WINN., *Mycetophila confluens* DZIEDZ., *M. sordida* v.d. WULF, *Sceptonia costata* v. d. WULF, *S. fumipes* EDW., *S. fuscipalpis* EDW., *S. tenuis* EDW., *Epicrypta testata* EDW.

Wiadomości o nowych dla Polski gatunkach uzupełniono rysunkami aparatów kopulacyjnych lub ich fragmentów z wyjątkiem gatunków wprowadzicie dla Polski nowych, ale dość pospolitych, dobrze poznanych. Rysunki aparatów kopulacyjnych dano także przy tych gatunkach, których oznaczenia — ze względu na brak materiałów porównawczych — nie jestem pewien. Wiele rysunków nie było dotąd publikowanych.

Oznaczenia wielu gatunków, a nawet prawie całych rodzajów (*Mycomyia* ROND., *Allodia* WINN., *Sceptonia* WINN. i in.) dokonano tylko na podstawie samców. Samice są wśród nich praktycznie nie do oznaczenia.

Materiały dowodowe — okazy i preparaty — znajdują się w zbiorach Instytutu Zoologicznego PAN w Warszawie.

## CZEŚĆ SYSTEMATYCZNA

### *Ditomyiinae*

#### *Symmerus* WALKER, 1848

*S. annulatus* (MEIG.). Chroberz-wąwóz, 1 ♀, 4 VII 1961; Grabowiec, 1 ♂, 5 VII 1961; Kołków-wąwóz, 1 ♂, 24 VII 1959.

W Polsce gatunek wykazywany z Krakowa i Tatr (NOWICKI, 1873).

### *Bolitophilinae*

#### *Bolitophila* MEIGEN, 1818

*B. cinerea* MEIG. Gatunek pospolity, licznie występujący w wielu miejscowościach nad Nidą od maja do października.

Znany z Krakowa (BOBEK, 1893), Sącza (NOWICKI, 1873) i Kotliny Sądeckiej (GRZEGORZEK, 1872, 1873), Słupska, Strzelinka, Widzina (KARL, 1939), Oliwy, Sopotu (CZWAŁINA, 1893), Borów Tucholskich (RÜBSAAMEN, 1901).

*B. glabrata* LOEW. Bogucice, 3 ♂♂, 27 VIII 1960.

Gatunek ten wymieniano ze Śląska (LOEW, 1869) bez dokładniejszego określenia miejscowości i ze Słupska (KARL, 1939).

*B. hybrida* (MEIG.). Chroberz, 1 ♀, 27 VII 1959; Chroberz-wąwóz, 2 ♀♀, 4 VII 1961; Lasków, 3 ♀♀, 10 VII 1961.

Lowiony w kilku miejscowościach na południu Polski: Kraków — Skąły Panieńskie (BOBEK, 1893), Sącz (NOWICKI, 1873), Kotlina Sądecka (GRZEGORZEK, 1873), oraz w Oliwie, Sopotcie i okolicach (CZWAŁINA, 1893).

*B. maculipennis* WALK. Lasków, 4 ♀♀, 10 VII 1961; Nagłowice, 2 ♀♀, 11 VII 1961.

Znany z Sącza (NOWICKI, 1873) i Kotliny Sądeckiej (GRZEGORZEK, 1873), okolic Wrocławia (SCHUMMEL, 1831), Słupska, Strzelinka (KARL, 1939).

### Diadocidiinae

#### *Diadocidia* RUTHE, 1831

*D. ferruginosa* (MEIG.). Bogucice, 1 ♀, 5 VII 1961; Chroberz, 1 ♀, 9 IX 1959; Chroberz-wąwóz, 1 ♀, 4 VII 1961; las Dębina, 1 ♂, 27 VII 1959; 1 ♀, 28 VIII 1960; Grabowiec, 1 ♂, 27 VIII 1960; Kolków-wąwóz, 1 ♂, 24 VII 1959; Uroczysko Gaj, 1 ♂, 12 VII 1961.

Gatunek wykazany z Sącza (NOWICKI, 1873) i Kotliny Sądeckiej (GRZEGORZEK, 1872, 1873), Tatr (NOWICKI, 1873; LOEW, 1870), Słupska, Widzina, Peplinka, Ustki (KARL, 1939), okolic Pucka (ENDERLEIN, 1908).

### Macrocerinae

#### *Macrocera* MEIGEN, 1803

*M. angulata* MEIG. Las Dębina, 2 ♂♂ 3 ♀♀, 28 V 1959; 2 ♀♀, 8 VII 1961; 1 ♂, 28 VIII 1960; Grabowiec, 1 ♂, 27 VIII 1960; Uroczysko Gaj, 1 ♂, 12 VII 1961.

Podawany z Przemyśla (BOBEK, 1894), Sącza i Kotliny Sądeckiej (NOWICKI, 1873; GRZEGORZEK, 1872, 1873), Śląska (SCHUMMEL, 1836), okolic Słupska (KARL, 1939), Oliwy, Sopotu i okolic (CZWAŁINA, 1893).

*M. centralis* MEIG. Bogucice, 1 ♂, 27 V 1959; las Dębina, 5 ♂♂ 1 ♀, 28 V 1959; Grabowiec, 3 ♂♂, 26 V 1959.

Wykazany z Sącza i Kotliny Sądeckiej (NOWICKI, 1873; GRZEGORZEK, 1872, 1873), Słupska, Widzina, Peplinka (KARL, 1939).

*M. fasciata* MEIG. Bogucice, 1 ♀, 5 VII 1961.

Znany dotąd z Kotliny Sądeckiej (GRZEGORZEK, 1872, 1873), Tatr (LOEW, 1870; NOWICKI, 1867, 1873), Dusznik Zdroju (RIEDEL, 1930). Na północy — z Ostródy (CZWAŁINA, 1893).

*M. lutea* MEIG. Chroberz, 1 ♀, 9 IX 1959; las Dębina, 1 ♂, 28 VIII 1960; Uroczysko Tarszawa, 1 ♀, 10 VII 1961.

Znany z Sącza i Kotliny Sądeckiej (NOWICKI, 1873; GRZEGORZEK, 1872, 1873), Słupska, Redzikowa, Widzina (KARL, 1939), okolic Pucka (ENDERLEIN, 1908).

*M. phalerata* MEIG. Las Dębina, 2 ♂♂ 1 ♀, 28 V 1959; 2 ♂♂, 28 VIII 1960; Grabowiec, 1 ♂, 15 VI 1951, leg. S. ADAMCZEWSKI et A. KOSTROWICKI; 1 ♂, 7 IX 1959.

Znany z Sądecczyzny i okolic Słupska.

*M. stigma* CURT. Las Dębina, 2 ♂♂, 28 V 1959.

Znany z Sądecczyzny i okolic Słupska.

*M. stigmoides* EDW. Bogucice, 1 ♂, 27 VIII 1960; las Dębina, 2 ♂♂, 28 V 1959; 1 ♂, 8 VII 1961; Kołków-wąwóz, 1 ♂, 28 VIII 1960.

Lowiony dotąd w północnej Polsce — Słupsk, Widzino, Peplinko, Orzechowo (KARL, 1939).

*M. vittata* MEIG. Bogucice, 1 ♂, 8 IX 1959; Chroberz, 1 ♀, 9 IX 1959; las Dębina, 1 ♂, 6 IX 1959; Grabowiec, 2 ♂♂, 5 VII 1961.

Lowiony w okolicach Słupska (KARL, 1939).

### *Ceroplastinae*

#### *Asindulum* LATREILLE, 1805

*A. flavum* (WINN.). Nagłowice, 1 ♀, 11 VII 1961.

Znany z Sądecczyzny i okolic Słupska.

*A. nigrum* LATR. Krzyżanowice łąki, 1 ♂, 2 IX 1956, leg. Ekipa IZ PAN.

Lowiony dotąd w północnej Polsce — Słupsk, Żelki (KARL, 1939).

#### *Platyura* MEIGEN, 1803

*P. discoloria* MEIG. Czerwony Chotel, 1 ♂, 20 VI 1958, leg. Ekipa IZ PAN.

Znany ze Śląska (SCHUMMEL, 1834) i północnej części Polski — Redzikowa, Widzina, Orzechowa, Ustki (KARL, 1939), Darłowa i Żukowa (RIEDEL, 1901), Ostródy (CZVALINA, 1893).

*P. fasciata* MEIG. Las Dębina, 3 ♂♂, 28 V 1959; Grabowiec, 1 ♂, 26 V 1958; Uroczysko Gaj, 1 ♂ 1 ♀, 12 VII 1961.

Znany z Sądecczyzny i okolic Słupska.

*P. modesta* WINN. Las Dębina, 1 ♂, 29 VII 1959; 1 ♂, 28 VIII 1960.

Znany z południowej części Polski (NOWICKI, 1873; GRZEGORZEK, 1872, 1873, 1885), ze Słupska (KARL, 1939), Oliwy i Sopotu (CZVALINA, 1893).

*P. nemoralis* MEIG. Krzyżanowice wzgórze, 1 ♂, 11 VI 1953, leg. Ekipa IZ PAN.

Znany z Sądecczyzny i Pomorza (Ostrowickie Błota).

*P. nigricauda* STROBL. Las Dębina, 1 ♂, 8 X 1959.

Nowy dla Polski.

*P. semirufa* MEIG. Las Dębina, 1 ♀, 28 V 1959.

Znany z okolic Sącza (GRZEGORZEK, 1875).

**Sciophilinae****Mycomyia** RONDANI, 1856

W materiałach z rodzaju *Mycomyia* ROND. nie uwzględniono wielu samic z powodu niemożliwości dokładnego i pewnego ich oznaczenia.

*M. cinerascens* (MACQ.). Chroberz-wąwóz, 1 ♀, 26 VIII 1960; 4 ♂♂ 1 ♀, 4 VII 1961; las Dębina, 1 ♂, 28 V 1959; 1 ♀, 28 VIII 1960; Grabowiec, 1 ♂, 1 ♀ 27 VIII 1960; Kolków-wąwóz, 1 ♂ 1 ♀, 28 VIII 1960; 1 ♂ 1 ♀, 8 VII 1961.

Pospolity gatunek, znany z wielu miejscowości Polski południowej i północnej.

*M. circumdata* (STAEG.). Bogucice, 1 ♂, 27 VIII 1960; Chroberz-wąwóz, 1 ♀, 4 VII 1961; las Dębina, 3 ♂♂, 28 V 1959; 3 ♂♂, 29 VII 1959; Grabowiec, 1 ♀, 7 IX 1959.

Znany z Sądecczyzny i okolic Słupska.

*M. fasciata* (GIMM.). Las Dębina, 1 ♀, 28 V 1959; Kolków-wąwóz, 1 ♀, 28 VIII 1960.

Przemyśl, Sądecczyzna, Kraków, Gdańsk.

*M. fimbriata* (MEIG.). Chroberz, 1 ♀, 9 IX 1959; Chroberz-wąwóz, 2 ♂♂ 21 ♀♀, 26 VIII 1960; las Dębina, 1 ♀, 28 VIII 1960; Kolków-wąwóz, 1 ♀, 28 VIII 1960.

Podawany ze Słupska i Ustki (KARL, 1939).

*M. flava* (STANN.) (rys. 1-3). Gatunek pospolity, w sierpniu i wrześniu łowiony w wielu miejscowościach.

Podawany ze Słupska i Widzina (KARL, 1939).

*M. flavicollis* (ZETT.). Chroberz, 1 ♀, 9 IX 1959; las Dębina, 1 ♂, 29 VII 1959; Uroczysko Gaj, 1 ♀, 12 VII 1961.

Nowy dla Polski.

*M. fulva* (DZIEDZ.) (rys. 10). Bogucice, 1 ♂, 27 VIII 1960.

Nowy dla Polski.

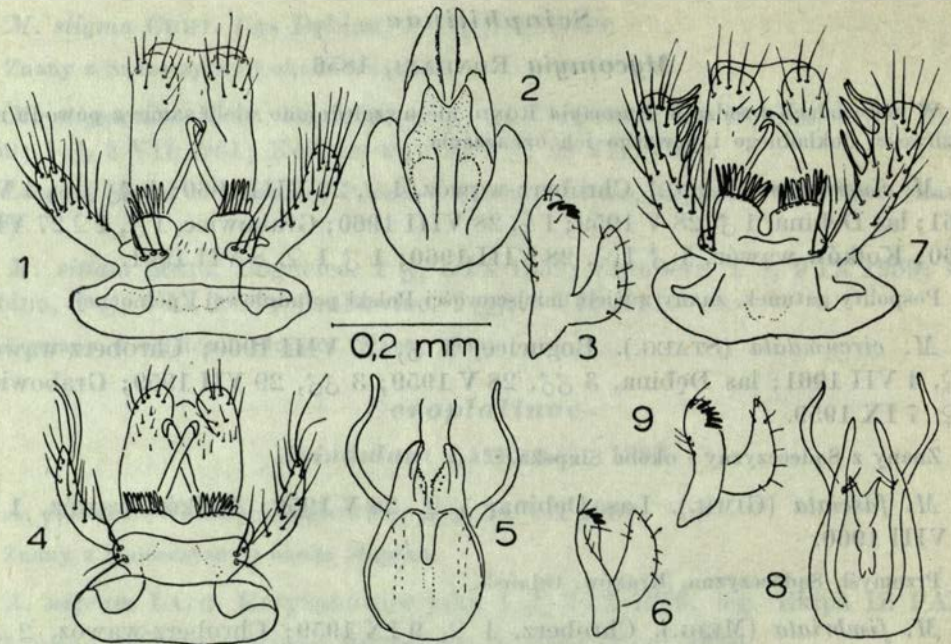
*M. fusca* (MEIG.) (rys. 4-6). Chroberz, 1 ♂, 27 VII 1959; Chroberz-wąwóz, 1 ♂, 28 VIII 1960.

Znany z Tatr (LOEW, 1870; NOWICKI, 1873) i Słupska (KARL, 1939).

*M. incisurata* (ZETT.). Nagłowice, 1 ♂, 11 VII 1961.

Podawany z Kotliny Kłodzkiej (SCHUMMEL, 1836), okolic Słupska (KARL, 1939), Oliwy i Sopotu (CZWAŁINA, 1893).

*M. limbata* WINN. Bogucice, 5 ♂♂, 27 VIII 1960; Chroberz, 1 ♀, 27 VII 1959, Chroberz-wąwóz, 3 ♂♂, 26 VIII 1960; 1 ♀, 4 VII 1961; las Dębina, 1 ♂, 28 V 1959; 1 ♂, 29 VII 1959; 2 ♂♂, 28 VIII 1960; Grabowiec, 1 ♂, 5 VII 1961;



Rys. 1-9. Fragmenty aparatów kopulacyjnych samców *Mycomyia* ROND. 1-3-*M. flava* (STANN.); 4-6-*M. fusca* (MEIG); 7-9-*M. trilineata* (ZETT.). 1, 4, 7-fragmenty aparatów kopulacyjnych od strony brzusznej; 2, 5, 8-eedeagusy; 3, 6, 9-styli.

Kołków-wąwóz, 1 ♂ 1 ♀, 8 X 1959; 1 ♂ 1 ♀, 28 VIII 1960; 1 ♂, 8 VII 1961.

Znany z Sącza (NOWICKI, 1873) i Kotliny Sądeckiej (GRZEGORZEK, 1872, 1873), Słupska, Strzelinka, Widzina, Ostrowickich Błot (KARL, 1939), Borów Tucholskich (RÜBSAMEN, 1901).

*M. marginata* (MEIG.). Chroberz-wąwóz, 2 ♀♀, 26 VIII 1960; 1 ♂, 4 VII 1961; Kołków-wąwóz, 3 ♀♀, 28 VIII 1960; 1 ♀, 8 VII 1961.

Łowiony w Dusznikach Zdroju (RIEDEL, 1930).

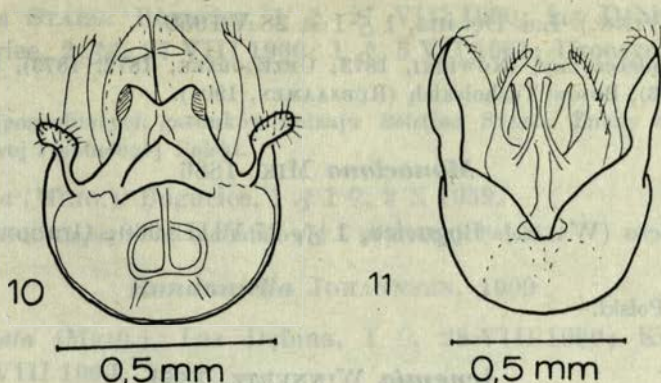
*M. pulchella* (DZIEDZ.) (rys. 11). Bogucice, 2 ♂♂, 27 VIII 1960; 2 ♂♂, 5 VII 1961; las Dębina, 2 ♂♂, 8 VII 1961; Grabowiec, 2 ♂♂, 5 VII 1961; Łasków, 1 ♂, 10 VII 1961.

Nowy dla Polski.

*M. tenuis* (WALK.). Bogucice, 2 ♂♂, 27 VIII 1960; Chroberz-wąwóz, 3 ♂♂, 26 VIII 1960; Kołków-wąwóz, 3 ♂♂, 28 VIII 1960.

Podawany z Krakowa (BOBEK, 1893) i Sądeczyny.

*M. trilineata* (ZETT.) (rys. 7-9). Bogucice, 9 ♂♂, 8 IX 1959; 4 ♂♂, 27 VIII 1960; Chroberz, 4 ♂♂, 9 IX 1959; 3 ♂♂, 26 VIII 1960; las Dębina, 1 ♂, 6 IX



Rys. 10-11. Aparaty kopulacyjne samców *Mycomyia* ROND. 10 - *M. fulva* (DZIEDZ.) (od strony brzusznej); 11 - *M. pulchella* (DZIEDZ.) (od strony grzbietowej).

1959; 1 ♂, 28 VIII 1960; Grabowiec, 1 ♂, 7 IX 1959; 2 ♂♂, 27 VIII 1960; Kołków-wąwóz, 2 ♂♂, 28 VIII 1960.

Znany z Sądecczyzny i okolic Słupska.

*M. winnertzi* (DZIEDZ.). Bogucice, 1 ♂, 27 VIII 1960; Chroberz-wąwóz, 3 ♂♂, 26 VIII 1960; 1 ♂, 4 VII 1961; las Dębina, 3 ♂♂, 28 VIII 1960; Grabowiec, 1 ♂, 27 VIII 1960; Kołków-wąwóz, 1 ♂, 28 VIII 1960.

Podawany przez KARLA (1939) ze Słupska i Widzina.

### *Neoempheria* OSTEN-SACKEN, 1878

*N. bimaculata* (v. ROS.). Bogucice, 1 ♀, 27 VIII 1960.

Nowy dla Polski.

### *Neurotelia* RONDANI, 1856

*N. nemoralis* (MEIG.). Bogucice, 1 ♂, 27 V 1959.

Podawany z Dusznik Zdroju (RIEDEL, 1930), Widzina i Peplinka (KARL, 1939).

### *Phthinia* WINNERTZ, 1863

*P. winnertzi* MIK. Chroberz-wąwóz, 1 ♂, 4 VII 1961; Kołków-wąwóz, 1 ♂, 8 VII 1961.

Nowy dla Polski.

### *Sciophila* MEIGEN, 1818

*S. lutea* MACQ. Bogucice, 1 ♀, 27 VIII 1960; las Dębina, 1 ♀, 28 V 1959; 1 ♀, 28 VIII 1960; Grabowiec, 2 ♀♀, 27 VIII 1960.

Słupsk, Ustka (KARL, 1939), Oliwa, Sopot (CZWAŁINA, 1893).

*S. varia* (WINN.). Las Dębina, 1 ♂ 1 ♀, 28 V 1959.

Znany z Sądecczyzny, (NOWICKI, 1873; GRZEGORZEK, 1872, 1873), Oliwy i Sopotu (CZWAŁINA, 1893), Borów Tucholskich (RÜBSAAMEN, 1901).

### *Monoclona* MIK, 1886

*M. rufilatera* (WALK.). Bogucice, 1 ♂, 27 VIII 1960; Grabowiec 2 ♂♂ 1 ♀, 27 VIII 1960.

Nowy dla Polski.

### *Acnemia* WINNERTZ, 1863

*A. longipes* WINN. Nagłowice, 1 ♂ 1 ♀, 11 VII 1961.

Znany z Sącza (NOWICKI, 1873) i Kotliny Sądeckiej (GRZEGORZEK 1872, 1873).

### *Coelosia* WINNERTZ, 1863

*C. tenella* (ZETT.). Lasków, 1 ♂, 10 VII 1961.

Znany z północnej Polski — Słupsk, Strzelinko (KARL, 1939), Oliwa, Sopot i okolice (CZWAŁINA, 1893).

### *Synapha* MEIGEN, 1818

*S. vitripennis* (MEIG.). Bogucice, 1 ♂, 27 V 1959; las Dębina 1 ♂, 28 V 1959.

Podawany ze Słupska (KARL, 1939).

### *Boletina* STAEGER, 1840

*B. basalis* (MEIG.). Chroberz-wąwóz, 1 ♂, 28 VIII 1960; las Dębina, 4 ♀♀, 28 V 1959.

Podawany z Dusznik Zdroju (RIEDEL, 1930).

*B. dispecta* DZIEDZ. (rys. 12). Las Dębina, 1 ♂, 28 VIII 1960; Grabowiec 1 ♂, 27 VIII 1960.

Nowy dla Polski.

*B. gripha* DZIEDZ. Bogucice, 2 ♂♂, 27 VIII 1960; las Dębina, 1 ♂, 8 VII, 1961; Uroczysko Gaj, 1 ♂, 12 VII 1961.

Znany z Polski środkowej — Ciechocinek, Strzygi w woj. bydgoskim (DZIEDZICKI, 1885) i z wielu miejscowości na Pomorzu.

*B. nitida* GRZEG. Grabowiec, 2 ♂♂, 27 VIII 1960.

Opisany przez GRZEGORZKA (1885) z terenu bylej Galicji.



*B. sciarina* STAEG. Bogucice, 1 ♂, 27 VIII 1960; las Dębina, 1 ♂, 28 V 1959; Grabowiec, 2 ♂♂, 27 VIII 1960; 1 ♂, 5 VII 1961; Uroczysko Gaj, 2 ♂♂, 12 VII 1961.

Jeden z najpospolitszych gatunków rodzaju *Boletina* STAEG. Znany z wielu miejscowości południowej i północnej Polski.

*B. trivittata* (MEIG.). Bogucice, 1 ♂ 1 ♀, 9 X 1959.

Znany z wielu miejscowości południowej i północnej Polski.

### *Rondaniella* JOHANNSEN, 1909

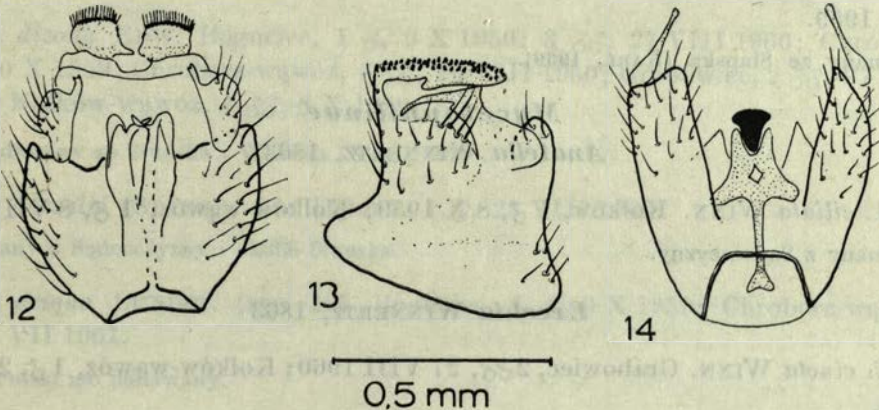
*R. dimidiata* (MEIG.). Las Dębina, 1 ♀, 28 VIII 1960; Kolków-wąwóz, 2 ♂♂ 1 ♀, 28 VIII 1960.

Znany z Sącza (NOWICKI, 1873) i Kotliny Sądeckiej (GRZEGORZEK, 1872, 1873).

### *Leia* MEIGEN, 1818

*L. alternans* (WINN.) (rys. 13). Krzyżanowice łąki, 1 ♂, 2 VII 1958, leg. Ekipa IZ PAN.

Nowy dla Polski.



Rys. 12-14. Aparaty kopulacyjne samców *Mycetophilidae*. 12 - *Boletina dispecta* DZIEDZ. (od strony grzbietowej); 13 - *Leia alternans* (WINN.) (z boku); 14 - *Leia cylindrica* (WINN.) (od strony grzbietowej).

*L. bifasciata* (GIMM.). Chroberz, 1 ♀, 4 VII 1961; Krzyżanowice łąki, 1 ♀, 26 VII 1956, leg. Ekipa IZ PAN; Grabowiec, 1 ♀, 27 VIII 1960.

Znany z Sądeczyzny i okolic Słupska.

*L. bimaculata* var. *fasciola* MEIG. Grabowiec, 1 ♂, (larwa - 7 IX, imago - 3 X 1959 - ex *Russula delica* Fr., razem z serią okazów *Mycetophila guttata* DZIEDZ.); 1 ♂, 27 VIII 1960.

Odmiana znana z Sącza (NOWICKI, 1873), Kotliny Sądeckiej (GRZEGORZEK, 1872, 1873) i z okolic Gdańska (CZWAŁINA, 1893).

*L. cylindrica* (WINN.) (rys. 14). Grabowiec, 2 ♂♂, 27 VIII 1960.

Znany z Sądecczyzny i Słupska.

*L. picta* MEIG. Las Dębina, 1 ♀, 28 VIII 1960.

Podawany ze Słupska (KARL, 1939).

*L. winthemi* (LEHM.). Liczne osobniki tego gatunku łowiono w wielu miejscowościach doliny Nidy w lipcu i sierpniu.

Znany dotąd z okolic Sącza (GRZEGORZEK, 1875), Tatr—Bystre (BOBEK, 1890), Gdańska (CZWAŁINA, 1893).

### ***Tetragoneura* WINNERTZ, 1846**

*T. sylvatica* (CURT.). Chroberz, 1 ♀, 9 IX 1959.

Znany z północnej części Polski — Słupska (KARL, 1939), Oliwy i Sopotu (CZWAŁINA, 1893).

### ***Docosia* WINNERTZ, 1863**

*D. moravica* LANDR. Las Dębina, 1 ♂, 28 V 1959; Grabowiec, 2 ♂♂ 1 ♀, 26 V 1959.

Znany ze Słupska (KARL, 1939).

### ***Mycetophilinae***

#### ***Anatella* WINNERTZ, 1863**

*A. ciliata* WINN. Kołków, 1 ♂, 8 X 1959; Kołków-wąwóz, 1 ♂, 8 VII 1961.

Znany z Sądecczyzny.

#### ***Erechia* WINNERTZ, 1863**

*E. cineta* WINN. Grabowiec, 2 ♂♂, 27 VIII 1960; Kołków-wąwóz, 1 ♂, 24 VII 1959.

Wykazywany ze Słupska (KARL, 1939).

*E. confinis* WINN. (ryc. 15). Chroberz-wąwóz, 1 ♂, 26 VIII 1960.

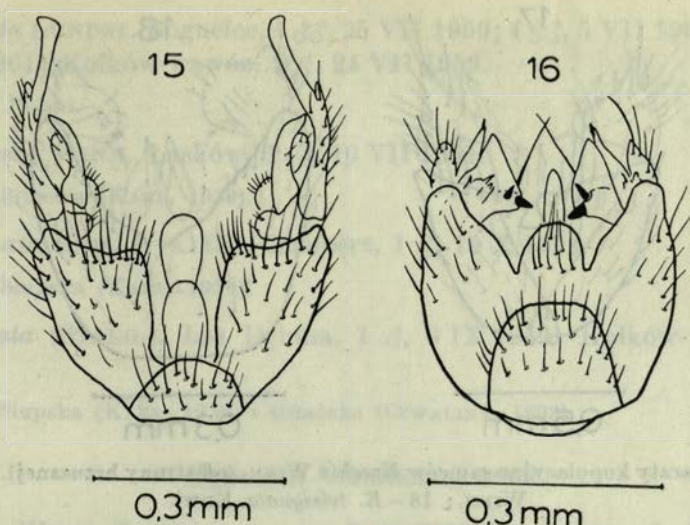
Topieliska — okolice Dusznik Zdroju (HARNISCH, 1926), Słupsk (KARL, 1939), Oliwa, Sopot i okolice (CZWAŁINA, 1893).

*E. contaminata* WINN. Bogucice, 1 ♂, 5 VII 1961; Lasków, 1 ♂, 10 VII 1961; Nagłowice, 1 ♂, 11 VII 1961.

Znany z Sącza (NOWICKI, 1873), Kotliny Sądeckiej (GRZEGORZEK 1872, 1873), Słupska (KARL, 1939).

*E. crucigera* LUNDST. Bogucice, 1 ♂, 27 VIII 1960.

Z Polski nie wykazywany.



Rys. 15-16. Aparaty kopulacyjne samic *Exechia* WINN. (od strony brzusznej). 15 - *E. confinis* WINN.; 16 - *E. exiqua* LUNDST.

*E. dizona* EDW. Bogucice, 1 ♂, 9 X 1959; 3 ♂♂, 27 VIII 1960; Chroberz, 1 ♂, 10 X 1959; Chroberz-wąwóz, 6 ♂♂, 26 VIII 1960; Grabowiec, 2 ♂♂, 27 VIII 1960; Kolków-wąwóz, 4 ♂♂, 8 X 1959.

Podawany ze Słupska i Widzina (KARL, 1939).

*E. dorsalis* (STAEG.). Las Dębina, 1 ♂, 28 VIII 1960.

Znany z Sądecczyzny i okolic Słupska.

*E. exiqua* LUNDST. (rys. 16). Bogucice, 1 ♂, 9 X 1959; Chroberz-wąwóz, 1 ♂, 4 VII 1961.

Z Polski nie podawany.

*E. festiva* WINN. (rys. 17). Kolków-wąwóz, 1 ♂, 8 X 1959.

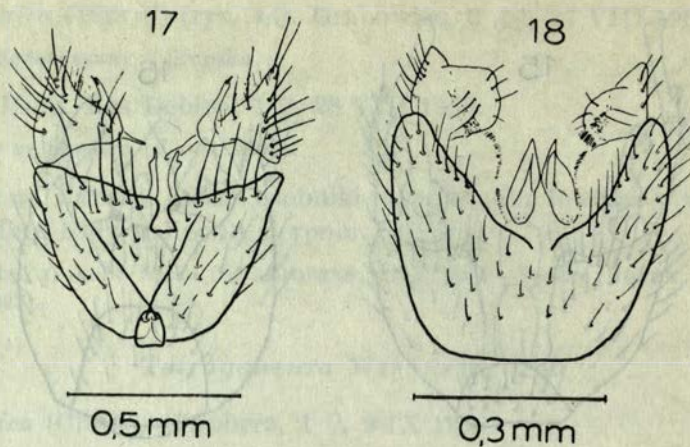
Podawany z północnej Polski - Słupsk, Niewierowo, Redzikowo, Widzino (KARL, 1939).

*E. fimbriata* LUNDST. Bogucice, 2 ♂♂, 5 VII 1961; Chroberz-wąwóz, 1 ♂, 26 VIII 1960; 2 ♂♂, 4 VII 1961; Grabowiec, 1 ♂, 5 VII 1961; Kolków-wąwóz, 9 ♂♂, 8 VII 1961.

Z Polski nie podawany.

*E. fusca* (MEIG.). Najpospolitszy gatunek rodzaju *Exechia* WINN. Liczne samce łowiono w lasach wielu miejscowości nad Nidą w okresie: maj, lipiec - październik.

Znany z Krakowa (BOBEK, 1893), Tatr (BOBEK, 1890) i okolic Słupska (KARL, 1939).



Rys. 17–18. Aparaty kopulacyjne samców *Ezechia* WINN. (od strony brzusznej). 17 – *E. festiva* WINN.; 18 – *E. trisignata* EDW.

*E. indecisa* (WALK.). Chroberz, 1 ♂, 27 VII 1959; 1 ♂, 9 IX 1959; Chroberz-wąwóz, 1 ♂, 28 VIII 1960.

Znany z północnej Polski – Słupsk (KARL, 1939), Oliwa, Sopot i okolice (CZWAŁINA, 1893).

*E. intersecta* (MEIG.). Bogucice, 1 ♂, 9 X 1959; Grabowiec, 1 ♂, 28 VIII 1960.

Znany z Sądecczyzny, Słupska, Gdańska.

*E. nana* (STAEG.). Las Dębina, 1 ♂, 6 IX 1959; Kolków-wąwóz, 1 ♂, 8 X 1959.

Znany z okolic Słupska (KARL, 1939).

*E. nigroscutellata* LANDR. Bogucice, 1 ♀, 5 VII 1961; Chroberz-wąwóz, 1 ♂, 26 VIII 1960; 1 ♀, 4 VII 1961; Grabowiec, 2 ♂♂ 1 ♀, 27 VIII 1960.

Słupsk, Strzelinko (KARL, 1939).

*E. pallida* (STANN.). Pospolity gatunek, dość licznie występujący w lasach różnych miejscowości nadnidziańskich.

Podawany z Sądecczyzny, Krakowa, Jaszczurówki w Tatrach, Słupska i Gdańska.

*E. parva* LUNDST. Bogucice, 1 ♂, 9 X 1959; 1 ♂, 5 VII 1961; Chroberz-wąwóz, 3 ♂♂, 26 VIII 1960; las Dębina, 1 ♂, 28 V 1959; 1 ♂, 6 IX 1959; Grabowiec, 1 ♂, 27 VIII 1960;

Nowy dla Polski.

*E. pseudocincta* STROBL. Bogucice, 2 ♂♂, 5 VII 1961; Chroberz-wąwóz, 1 ♂, 4 VII 1961.

Podawany ze Słupska (KARL, 1939).

*E. separata* LUNDST. Bogucice, 4 ♂♂, 25 VII 1959; 4 ♂♂, 5 VII 1961; Chroberz, 1 ♂, 4 VII 1961; Kolków-wąwóz, 1 ♂, 24 VII 1959.

Nowy dla Polski.

*E. spinigera* WINN. Lasków, 1 ♂, 10 VII 1961.

Znany ze Słupska (KARL, 1939).

*E. trisignata* EDW. (rys. 18). Chroberz, 1 ♂, 10 X 1959.

Znany ze Słupska (KARL, 1939).

*E. trivittata* (STAEG.). Las Dębina, 1 ♂, 6 IX 1959; Kolków-wąwóz, 1 ♂, 8 X 1959.

Znany ze Słupska (KARL, 1939) i Gdańska (CZVALINA, 1893).

### *Rymosia* WINNERTZ, 1863

*R. affinis* WINN. Bogucice, 1 ♂, 27 VIII 1960; las Dębina, 1 ♂, 28 V 1959; 1 ♂, 8 VII 1961; Kolków-wąwóz, 1 ♂, 8 VII 1961; Nagłowice, 2 ♂♂, 11 VII 1961; Uroczysko Gaj, 1 ♂, 12 VII 1961.

Nowy dla Polski.

*R. bifida* EDW. Las Dębina, 1 ♂, 6 IX 1959; Uroczysko Gaj, 1 ♂, 12 VII 1961.

Nowy dla Polski.

*R. connexa* WINN. (rys. 29–31). Chroberz-wąwóz, 1 ♂, 26 VIII 1960.

Nowy dla Polski.

*R. cristata* (STAEG.). Jeden z najpospolitszych gatunków *Mycetophilidae* znad Nidy.

Znany z północnej Polski – Słupsk, Widzino, Redzikowo, Strzelinko (KARL, 1939), Oliwa, Sopot i okolice (CZVALINA, 1893).

*R. domestica* (MEIG.) (rys. 19–20). Bogucice, 2 ♂♂, 5 VII 1961; Chroberz-wąwóz, 1 ♂, 4 VII 1961; las Dębina, 1 ♂, 29 VII 1959.

Gatunek dawniej uważany za wszędzie pospolity; po wyodrębnieniu z niego *R. rustica* (EDWARDS, 1941) okazał się rzadszy.

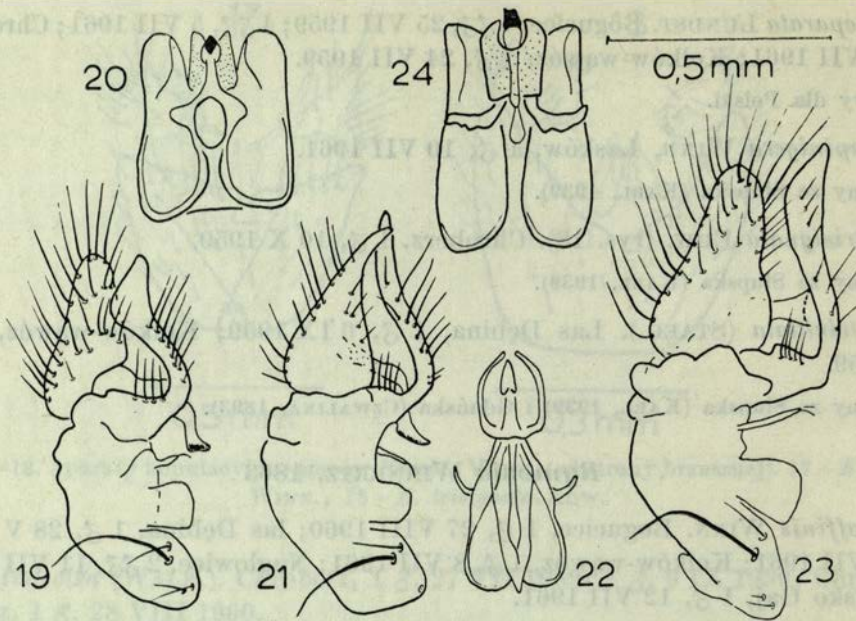
Wykazywany z południowej i północnej Polski.

(?) *R. pseudodomestica* LACK. (rys. 21–22). Grabowiec, 2 ♂♂, 23 VII 1959; Kolków-wąwóz, 1 ♂, 24 VII 1959.

Z Polski nie podawany.

*R. fasciata* (MEIG.). Bogucice, 1 ♂, 25 VII 1959; 1 ♂, 8 IX 1959; 1 ♂, 9 X 1959; Grabowiec, 1 ♂, 7 IX 1959; 1 ♂ 1 ♀, 27 VIII 1960; Kolków-wąwóz, 1 ♂, 24 VII 1959; Uroczysko Tarszawa, 1 ♂, 10 VII 1961.

Podawany przez KARLA (1939) ze Słupska i Niewierowa.



Rys. 19–24. Fragmenty aparatów kopulacyjnych samców *Rymosia* WINN. 19–20 – *R. domestica* (MEIG.); 21–22 – (?) *R. pseudodomestica* LACK.; 23–24 – *R. rustica* EDW. 19, 21, 23 – styli; 20, 22, 24 – edeagusy.

*R. fenestralis* (MEIG.) (rys. 25–26). Bogucice, 1 ♂, 9 X 1959; Kolków, 1 ♂, 8 X 1959; Uroczysko Gaj, 1 ♂, 12 VII 1961.

Gatunek bardzo pospolity. DZIEDZICKI (1910) opisał go jako odmianę *R. fenestralis* (MEIG.), dając rysunki aparatu kopulacyjnego obok rysunków aparatu kopulacyjnego formy – jak sądził – typowej. F. W. EDWARDS zbadał typy MEIGENA. Okazało się, że typową formą *R. fenestralis* (MEIG.) jest to, co DZIEDZICKI uważał za odmianę, natomiast forma, według DZIEDZICKIEGO, typowa, stanowi odrębny gatunek, nazwany przez EDWARDSA (1941) *R. dziedzickii*.

*R. fovea* DZIEDZ. (rys. 32). Bogucice, 1 ♂, 5 VII 1961.

Nowy dla Polski.

*R. rufilatera* EDW. (rys. 27–28). Kolków-wąwóz, 1 ♂, 24 VII 1959; 1 ♂, 28 VIII 1960.

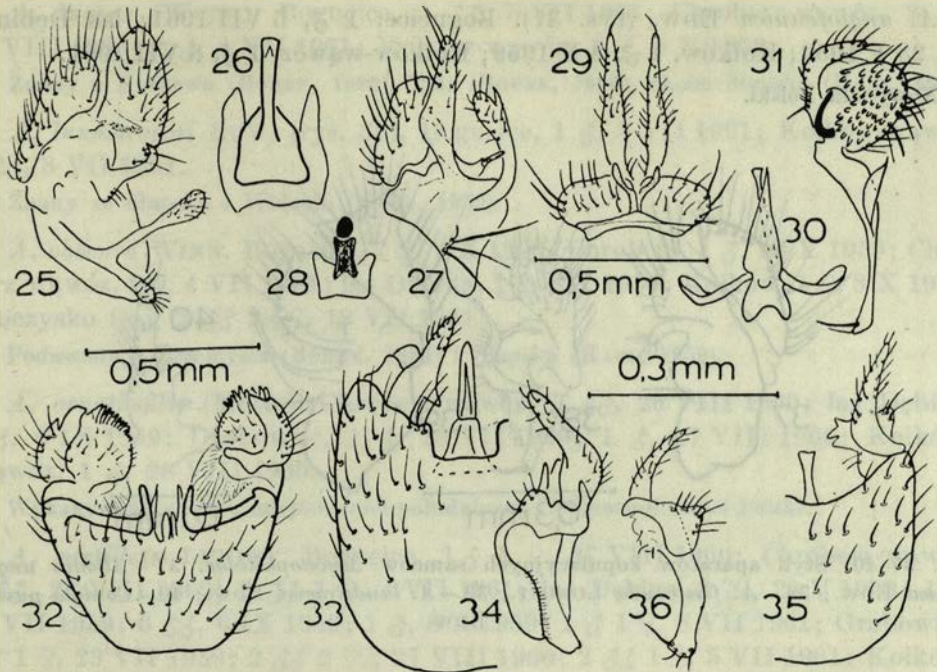
Nowy dla Polski.

*R. rustica* EDW. (rys. 23–24). Bogucice, 1 ♂, 25 VIII 1959; 6 ♂♂, 8 IX 1959; 1 ♂, 9 X 1959; 8 ♂♂, 5 VII 1961; Chroberz-wąwóz, 1 ♂, 4 VII 1961; Grabowiec, 1 ♂, 23 VII 1959; 1 ♂, 5 VII 1961; Lasków, 1 ♂, 10 VII 1961.

Nowy dla Polski.

*R. signatipes* (v. d. WULP) (rys. 33–34). Bogucice, 1 ♂, 27 VIII 1960.

Nowy dla Polski.



Rys. 25-36. Fragmenty aparatów kopulacyjnych samców *Rymosia* WINN. 25-26 - *R. fenestralis* (MEIG.); 27-28 - *R. rufilatera* EDW.; 29-31 - *R. connexa* WINN. (29 - IX i X tergity); 32 - *R. fovea* DZIEDZ. (aparat kopulacyjny od strony brzusznej); 33-34 - *R. signalipes* (v. d. WULP); 35-36 - *R. spinipes* WINN.

*R. spinipes* WINN. (rys. 35-36). Grabowiec, 1 ♂, 7 IX 1959.

Nowy dla Polski.

*R. tarnanii* DZIEDZ. Bogucice, 3 ♂♂, 25 VII 1959; las Dębina, 1 ♂, 29 VII 1959; Kolków-wąwóz, 8 ♂♂ 3 ♀♀, 24 VII 1959; Nagłowice, 1 ♂, 11 VII 1961.

Znany ze Słupska, Strzelinka, Widzina (KARL, 1939).

### *Brachypeza* WINNERTZ, 1863

*B. obscura* WINN. Bogucice, 7 ♂♂ 7 ♀♀ (larwa - 27 V, imago - 15 VI 1959, ex (?) *Polyporus squamosus* FR.).

Materiały te były już publikowane jako nowe dla Polski (MIKOŁAJCZYK, 1965).

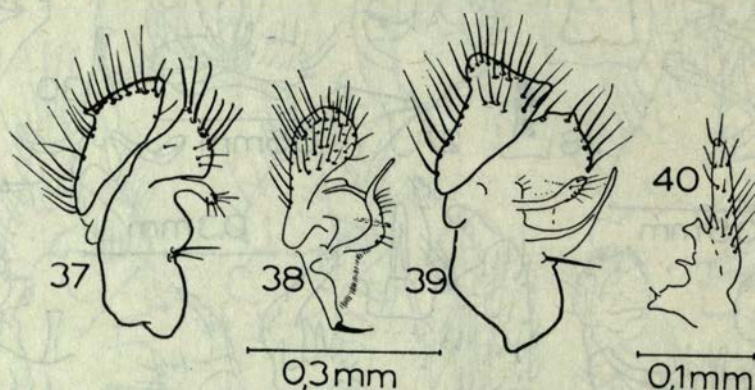
### *Allodia* WINNERTZ, 1863

*A. alternans* (ZETT.). Bogucice, 2 ♂♂, 5 VII 1961; Grabowiec, 1 ♂, 27 VIII 1960; Łasków, 1 ♂, 10 VII 1961.

Znany z Sącza (NOWICKI, 1873), Tatr (LOEW, 1870; NOWICKI, 1873), Słupska (KARL, 1939), Oliwy i Sopotu (CZWAŁINA, 1893).

*A. anglofennica* EDW. (rys. 37). Bogucice, 1 ♂, 5 VII 1961; las Dębina, 1 ♂, 28 V 1959; Kołków, 1 ♂, 8 X 1959; Kołków-wąwóz, 1 ♂, 8 VII 1961.

Nowy dla Polski.



Rys. 37-40. Styli aparatów kopulacyjnych samców *Mycetophilidae*. 37 - *Allodia anglofennica* EDW.; 38 - *A. fissicauda* LUNDST.; 39 - *A. lundstroemi* EDW.; 40 - *Cordyla pusilla* EDW.

*A. crassicornis* (STANN.). Najpospolitszy nad Nidą gatunek *Mycetophilidae*. Masowo łowiony w maju oraz od lipca do października.

Znany z wielu miejscowości południowej i północnej Polski.

*A. fissicauda* LUNDST. (rys. 38). Bogucice, 1 ♂, 9 X 1959; las Dębina, 1 ♂, 8 VII 1961.

Nowy dla Polski.

*A. fuscipennis* (STAEG.). Chroberz-wąwóz, 5 ♂♂, 4 VII 1961; las Dębina, 1 ♂, 6 IX 1959; Kołków-wąwóz, 1 ♂, 8 VII 1961; Uroczysko Gaj, 4 ♂♂, 12 VII 1961.

Podawany ze Słupska (KARL, 1939).

*A. grata* (MEIG.). Bogucice, 8 ♂♂, 5 VII 1961; Chroberz-wąwóz, 1 ♂, 26 VIII 1960; las Dębina, 1 ♂, 6 IX 1959.

Wykazywany ze Słupska i Widzina (KARL, 1939).

*A. griseicollis* (STAEG.). Bogucice, 1 ♂, 5 VII 1961; Chroberz-wąwóz, 1 ♂, 4 VII 1961; las Dębina, 2 ♂♂, 28 VIII 1960; Grabowiec, 2 ♂♂, 27 VIII 1960; Nagłowice, 1 ♂, 11 VII 1961.

Wykazywany z Przemyśla (BOBEK, 1894), Sącza i Kotliny Sądeckiej (NOWICKI, 1873; GRZEGORZEK, 1873), Pienin (GRZEGORZEK, 1872), Tatr (LOEW, 1870; NOWICKI, 1867, 1873), okolic Pucka (ENDERLEIN, 1908).



*A. lugens* (WIED.). Bogucice, 2 ♂♂, 5 VII 1961; Chroberz-wąwóz, 2 ♂♂, 26 VIII 1960; 1 ♂, 4 VII 1961; Kolków-wąwóz, 1 ♂, 8 X 1959.

Znany z Krakowa (BOBEK, 1893), Tatr (BOBEK, 1890), okolic Słupska (KARL, 1939).

*A. lundstroemi* EDW. (rys. 39). Bogucice, 1 ♂, 5 VII 1961; Kolków-wąwóz, 2 ♂♂, 8 VII 1961.

Znany ze Słupska i Widzina (KARL, 1939).

*A. obscura* WINN. Bogucice, 1 ♂, 9 X 1959; Chroberz, 1 ♂, 10 X 1959; Chroberz-wąwóz, 1 ♀, 4 VII 1961; las Dębina, 1 ♀, 8 X 1959; Kolków, 1 ♀, 8 X 1959; Uroczysko Gaj, 2 ♂♂ 2 ♀♀, 12 VII 1961.

Podawany z Przemyśla (BOBEK, 1894) i Słupska (KARL, 1939).

*A. ornaticollis* (MEIG.). Chroberz-wąwóz, 5 ♂♂, 26 VIII 1960; las Dębina, 1 ♂, 6 IX 1959; Grabowiec, 1 ♂, 23 VII 1959; 1 ♂, 27 VIII 1960; Kolków-wąwóz, 1 ♂, 28 VIII 1960.

Wykazany z wielu miejscowości południowej i północnej części Polski.

*A. pistillata* LUNDST. Bogucice, 1 ♂ 1 ♀, 27 VIII 1960; Chroberz-wąwóz, 3 ♂♂, 26 VIII 1960; 9 ♂♂ 1 ♀, 4 VII 1961; las Dębina, 2 ♀♀, 28 V 1959; 1 ♂, 29 VII 1959; 6 ♂♂, 6 IX 1959; 1 ♂, 8 X 1959; 1 ♂ 1 ♀, 8 VII 1961; Grabowiec, 1 ♂ 1 ♀, 23 VII 1959; 2 ♂♂ 2 ♀♀, 27 VIII 1960; 2 ♂♂ 1 ♀, 5 VII 1961; Kolków-wąwóz, 1 ♂, 8 X 1959; 1 ♂, 28 VIII 1960.

Nowy dla Polski.

*A. serena* (WINN.). Bogucice, 1 ♀, 5 VII 1961; Chroberz, 2 ♂♂, 9 IX 1959; Chroberz-wąwóz, 3 ♂♂ 1 ♀, 4 VII 1961; las Dębina, 1 ♀, 6 IX 1959; 4 ♂♂, 28 VIII 1960; Lasków, 1 ♂, 10 VII 1961; Uroczysko Gaj, 1 ♀, 12 VII 1961.

Znany z Przemyśla (BOBEK, 1894), Słupska, Widzina, Peplinka (KARL, 1939).

*A. sericoma* (MEIG.). Bogucice, 1 ♂, 25 VII 1959; 1 ♂, 9 X 1959; 2 ♂♂, 27 VIII 1960; Chroberz-wąwóz, 1 ♂, 26 VIII 1960; 7 ♂♂, 4 VII 1961; las Dębina, 1 ♂, 8 X 1959; Grabowiec, 1 ♂, 27 VIII 1960; Kolków, 1 ♂, 8 X 1959; Kolków-wąwóz, 1 ♂, 8 X 1959; 1 ♂, 28 VIII 1960.

Znany z okolic Słupska (KARL, 1939).

*A. silvatica* LANDR. Bogucice, 3 ♂♂, 5 VII 1961; Chroberz-wąwóz, 2 ♂♂, 26 VIII 1960; 1 ♂, 4 VII 1961; las Dębina, 1 ♂, 6 IX 1959.

Nowy dla Polski.

*A. triangularis* (STROBL). Bogucice, 1 ♂, 27 VIII 1960; Chroberz-wąwóz, 1 ♂, 4 VII 1961; Kolków-wąwóz, 1 ♂, 8 VII 1961.

Nowy dla Polski.

*A. truncata* EDW. Bogucice, 1 ♂, 5 VII 1961; Chroberz-wąwóz, 1 ♂, 4 VII 1961; Kolków-wąwóz, 1 ♂, 8 X 1959; 1 ♂, 8 VII 1961.

Wykazany ze Słupska i Widzina (KARL, 1939).

***Cordyla* MEIGEN, 1803**

*C. brevicornis* (STAEG.). Las Dębina, 1 ♀, 6 IX 1959; Uroczysko Gaj, 1 ♀, 12 VII 1961.

Znany z Przemyśla (BOBEK, 1894), Słupska, Peplinka (KARL, 1939).

*C. crassicornis* (MEIG.). Kolków-wąwóz, 1 ♂, 8 VII 1961.

Znany z Sądecczyzny (NOWICKI, 1873; GRZEGORZEK, 1872, 1873), Topielisk — okolice Dusznik Zdroju (HARNISCH, 1926), Słupska (KARL, 1939), Gdańska (CZWAŁINA, 1893).

*C. fasciata* MEIG. Bogucice, 2 ♂♂, 27 VIII 1960; las Dębina, 1 ♀, 29 VII 1959.

Podawany ze Słupska (KARL, 1939).

*C. fissa* EDW. Grabowiec, 1 ♂, 5 VII 1961.

Nowy dla Polski.

*C. flaviceps* (STAEG.). Bogucice, 1 ♀, 27 VIII 1960; Chroberz-wąwóz, 1 ♂, 26 VIII 1960; Grabowiec, 1 ♂, 5 VII 1961.

Wykazany z Ustki (KARL, 1939).

*C. pusilla* EDW. (rys. 40). Bogucice, 1 ♂, 5 VII 1961.

Nowy dla Polski.

*C. semiflava* (STAEG.). Bogucice, 1 ♀, 5 VII 1961; Grabowiec, 1 ♂, 5 VII 1961; Uroczysko Gaj, 1 ♂ 1 ♀, 12 VII 1961.

Znany z Sącza (NOWICKI, 1873) i Kotliny Sądeckiej (GRZEGORZEK, 1872, 1873).

***Trichonta* WINNERTZ, 1863**

*T. melanura* (STAEG.). Chroberz-wąwóz, 1 ♂, 4 VII 1961; Uroczysko Gaj, 1 ♂, 12 VII 1961.

Znany z Sądecczyzny i Gdańska.

*T. terminalis* (WALK.). Chroberz-wąwóz, 1 ♀, 26 VIII 1960.

Podawany przez KARLA (1939) z Widzina.

*T. venosa* (STAEG.). Kolków-wąwóz, 1 ♀, 8 X 1959; 1 ♂, 8 VII 1961.

Nowy dla Polski.

*T. vitta* (MEIG.). Grabowiec, 1 ♀, 27 VIII 1960.

Znany z Przemyśla, Sądecczyzny, Pomorza.

***Phronia* WINNERTZ, 1863**

*Ph. cinerascens* WINN. Chroberz-wąwóz, 2 ♂♂, 26 VIII 1960; 2 ♂♂, 4 VII 1961; Kolków, 1 ♂, 8 X 1959; Kolków-wąwóz, 7 ♂♂, 28 VIII 1960; 1 ♂, 8 VII 1961; Lasków, 1 ♂, 10 VII 1961.

Pospolity gatunek, łowiony w wielu miejscowościach południowej i północnej części Polski.

*Ph. conformis* (WALK.). Chroberz-wąwóz, 1 ♂, 4 VII 1961.

Nowy dla Polski.

*Ph. dubia* DZIEDZ. Chroberz-wąwóz, 1 ♂, 4 VII 1961.

Znany z Rudy Guzowskiej — obecnie Żyrardów — (DZIEDZICKI, 1889), Słupska i Widzina (KARL, 1939).

*Ph. egregia* DZIEDZ. Chroberz-wąwóz, 4 ♂♂, 26 VIII 1960.

Podawany z miejscowości: Strzygi, pow. Rypin (DZIEDZICKI, 1889), Słupsk, Widzino (KARL, 1939).

*Ph. exigua* (ZETT.). Bogucice, 4 ♂♂, 27 VIII 1960; Chroberz-wąwóz, 7 ♂♂, 26 VIII 1960; 1 ♂, 4 VII 1961; Grabowiec, 3 ♂♂, 27 VIII 1960; Kolków-wąwóz, 1 ♂, 28 VIII 1960.

Znany z Polski południowej — Przemyśl (BOBEK, 1894), Sądecczyzna (NOWICKI, 1873; GRZEGORZEK, 1872, 1873); środkowej — Tarchomin, Ruda Guzowska, Strzygi (DZIEDZICKI, 1889); północnej — Słupsk, Ustka, Widzino (KARL, 1939).

*Ph. flavicollis* WINN. Chroberz-wąwóz, 17 ♂♂, 4 VII 1961; Kolków-wąwóz, 5 ♂♂, 8 VII 1961.

Znany ze Słupska, Widzina oraz Starych Bielic, pow. Koszalin (KARL, 1939).

*Ph. forcipata* WINN. Bogucice, 1 ♂, 5 VII 1961; Chroberz-wąwóz, 10 ♂♂, 4 VII 1961; Kolków-wąwóz, 1 ♂, 28 VIII 1960; 1 ♂, 8 VII 1961; Nagłowice, 1 ♂, 11 VII 1961; Uroczysko Gaj, 2 ♂♂, 12 VII 1961.

Znany z okolic Słupska.

*Ph. forcipula* WINN. Chroberz-wąwóz, 1 ♂, 4 VII 1961; Grabowiec, 1 ♂, 5 VII 1961; Kolków-wąwóz, 1 ♂, 8 X 1959; 2 ♂♂, 8 VII 1961.

Znany z Sądecczyzny (NOWICKI, 1873; GRZEGORZEK, 1872, 1873, 1875), Kamiennej Rudy Guzowskiej (DZIEDZICKI, 1889), Słupska, Widzina, Niewierowa (KARL, 1939).

*Ph. kowarzii* (DZIEDZ.) (rys. 41–42). Kolków-wąwóz, 1 ♂, 8 X 1959.

Nowy dla Polski.

*Ph. obtusa* WINN. Bogucice, 1 ♂, 27 VIII 1960; Chroberz-wąwóz, 1 ♂, 4 VII 1961; Kolków-wąwóz, 1 ♂, 8 X 1959.

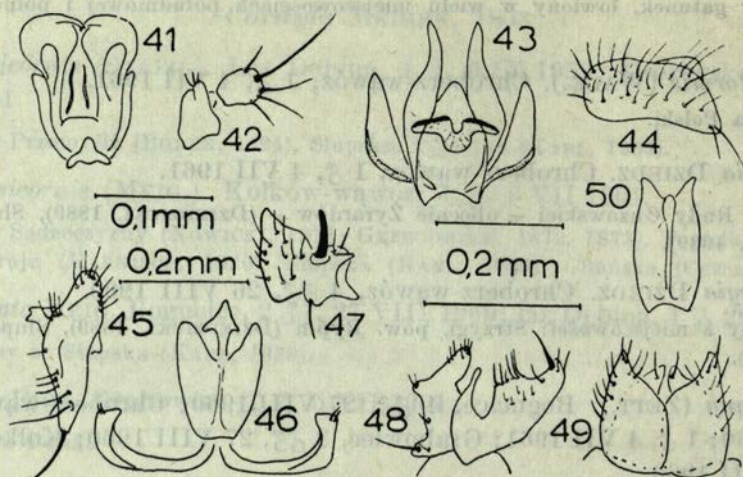
Nowy dla Polski.

*Ph. praecox* (WINN.). Chroberz-wąwóz, 3 ♂♂, 26 VIII 1960; 8 ♂♂ 2 ♀♀, 4 VII 1961; Kolków-wąwóz, 2 ♂♂, 28 VIII 1960; 1 ♂, 8 VII 1961.

Znany z okolic Słupska.

*Ph. signata* WINN. Bogucice, 1 ♂, 5 VII 1961; Chroberz-wąwóz, 3 ♂♂, 26 VIII 1960; 15 ♂♂, 4 VII 1961; Kolków-wąwóz, 3 ♂♂, 8 VII 1961.

Znany z Sądecczyzny, Oliwy i Sopotu.



Rys. 41-50. Fragmenty aparatów kopulacyjnych samców *Mycetophilidae*. 41-42 - *Phronia kowarzii* (DZIEDZ.) (eedeagus i stylus); 43-44 - *Ph. taczanowskyi* DZIEDZ. (eedeagus i stylus); 45-47 - *Mycetophila confluens* DZIEDZ. (styli, eedeagus); 48-50 - *M. czizeki* LANDR. (styli, fragment segmentu analnego, eedeagus).

*Ph. taczanowskyi* DZIEDZ. (rys. 43-44). Bogucice, 1 ♂, 27 VIII 1960; Grabowiec, 1 ♂, 27 VIII 1960.

Wymieniany przez DZIEDZICKIEGO (1889) z miejscowości: Ruda Guzowska, Tarchomin, Strzygi.

*Ph. tenuis* WINN. Chroberz-wąwóz, 12 ♂♂, 26 VIII 1960; Grabowiec, 2 ♂♂, 27 VIII 1960; Kolków-wąwóz, 2 ♂♂, 28 VIII 1960.

Sąddecka, Ruda Guzowska, Strzygi, Oliwa, Sopot, okolice Pucka.

*Ph. vitiosa* WINN. Bogucice, 2 ♂♂, 27 VIII 1960; Chroberz-wąwóz, 1 ♂, 26 VIII 1960; 1 ♂, 4 VII 1961; Grabowiec, 1 ♂, 27 VIII 1960; Kolków, 1 ♂, 8 X 1959; Kolków-wąwóz, 3 ♂♂, 28 VIII 1960; 1 ♂, 8 VII 1961.

Znany z Sądeckizny (NOWICKI, 1873; GRZEGORZEK, 1872, 1873), Warszawy, Cieccho-cinka (DZIEDZICKI, 1889).

### *Dynatosoma* WINNERTZ, 1863

*D. fuscicorne* (MEIG.). Chroberz-wąwóz, 1 ♀, 4 VII 1961; las Dębina, 1 ♂, 29 VII 1959; Grabowiec, 1 ♂, 29 V 1959.

Pospolity gatunek, łowiony w wielu miejscowościach południowej i północnej Polski.

*D. reciprocum* (WALK.). Bogucice, 1 ♂, 5 VII 1961; Nagłowice, 1 ♀, 11 VII 1961.

Łowiony w Sączu (NOWICKI, 1873), Kotlinie Sądeckiej (GRZEGORZEK, 1872, 1873), Dusznikach Zdroju (RIEDEL, 1930), Słupsku (KARL, 1939) i okolicach Pucka (ENDERLEIN, 1908).

**Mycetophila** MEIGEN, 1803

*M. caudata* STAEG. Kolków-wąwóz, 1 ♂, 8 X 1959.

Wykazany z okolic Sącza (GRZEGORZEK, 1875) i z Peplinka (KARL, 1939).

*M. confluens* DZIEDZ. (rys. 45–47). Bogucice, 1 ♂, 27 VIII 1960; Chroberz, 1 ♂, 9 IX 1959; Chroberz-wąwóz, 1 ♂, 26 VIII 1960; 5 ♂♂, 4 VII 1961; Kolków-wąwóz, 2 ♂♂, 8 VII 1961.

Nowy dla Polski.

*M. czizekii* LANDR. (rys. 48–50). Kolków-wąwóz, 1 ♂, 8 VII 1961.

Znany ze Słupska (KARL, 1939).

*M. finlandica* EDW. Bogucice, 3 ♂♂, 5 VII 1961; Kolków-wąwóz, 1 ♂, 28 VIII 1960; 5 ♂♂, 8 VII 1961.

Znany ze Słupska, Widzina, Strzelinka (KARL, 1939).

*M. fungorum* (DEG.). Pospolity, wszędzie licznie występujący gatunek

*M. gibbula* EDW. Licznie występuje w miejscowościach nadnidziańskich.

Znany ze Słupska (KARL, 1939).

*M. guttata* DZIEDZ. Bogucice, 1 ♂, 27 VIII 1960; Chroberz, 1 ♂, 9 IX 1959; Chroberz-wąwóz, 1 ♂, 26 VIII 1960; 2 ♂♂, 4 VII 1961; las Dębina, 1 ♂, 28 VIII 1960; 1 ♂, 8 VII 1961; Grabowiec, 4 ♂♂, 27 VIII 1960; 17 ♂♂ 21 ♀♀, larwy — 7 IX 1959, imagines — 10 IX–3 X 1959, ex *Russula delica* FR. Razem z serią okazów *M. guttata* DZIEDZ. wylągl się z tej hodowli jeden ♂ *Leia bimaculata* var. *fasciola* MEIG.

Wykazany przez KARLA (1939) ze Starych Bielic, pow. Koszalin.

*M. lineola* MEIG. Pospolity, licznie występujący gatunek.

*M. luctuosa* MEIG. Bogucice, 2 ♂♂, 27 VIII 1960; 3 ♂♂, 5 VII 1961; Chroberz, 1 ♂, 27 VII 1959; Chroberz-wąwóz, 4 ♂♂, 4 VII 1961; Grabowiec, 1 ♂, 26 V 1959; 1 ♂, 27 VIII 1960; 1 ♂, 5 VII 1961; Kolków-wąwóz, 3 ♂♂, 28 VIII 1960; 1 ♂, 8 VII 1961; Uroczysko Gaj, 2 ♂♂, 12 VII 1961.

Znany z Sądecczyzny, z Krakowa (NOWICKI, 1873), Tatr (NOWICKI 1867, 1873; LOEW, 1870), Borów Tucholskich (RÜBSAAMEN, 1901), Gdańska, Oliwy, Sopotu (CZWAŁINA, 1893).

*M. lunata* MEIG. Bogucice, 1 ♂, 5 VII 1961; Chroberz-wąwóz, 1 ♂, 4 VII 1961; Kolków-wąwóz, 1 ♂, 24 VII 1959.

Znany z Sądecczyzny, Tatr, okolic Pucka i Gdańska.

*M. marginata* WINN. Bogucice, 1 ♂, 5 VII 1961; Chroberz-wąwóz, 2 ♂♂, 4 VII 1961.

Znany z wielu miejscowości południowej i północnej części Polski.

*M. obscura* DZIEDZ. Chroberz-wąwóz, 2 ♂♂, 4 VII 1961; Lasków, 1 ♂, 10 VII 1961.

Znany z Kujaw — Chodecz (DZIEDZICKI, 1884, 1885) i z okolic Słupska (KARL, 1939).

*M. ocellus* WALK. Bogucice, 1 ♂, 5 VII 1961; Kolków, 2 ♂♂, 8 X 1959; Kolków-wąwóz, 1 ♂, 28 VIII 1960; 1 ♂, 8 VII 1961.

Znany z Krakowa (NOWICKI, 1873), Warszawy (DZIEDZICKI, 1884), Słupska, Widzina Peplinka (KARL, 1939), Gdańska, Oliwy, Sopotu (CZWAŁINA, 1893).

*M. sigillata* DZIEDZ. Bogucice, 1 ♂, 25 VII 1959; Chroberz-wąwóz, 8 ♂♂, 4 VII 1961; las Dębina, 1 ♂, 8 X 1959; Kolków-wąwóz, 2 ♂♂, 8 VII 1961.

Wykazany ze Słupska (KARL, 1939).

*M. signatoides* DZIEDZ. Bogucice, 1 ♂, 5 VII 1961; Chroberz, 1 ♂ 3 ♀♀, 27 VII 1959; 1 ♂, 9 IX 1959; Chroberz-wąwóz, 1 ♂, 28 VIII 1960; 6 ♂♂, 4 VII 1961; Grabowiec, 2 ♂♂, 26 V 1959; Kolków-wąwóz, 1 ♂, 8 X 1959; Lasków, 1 ♂, 10 VII 1961.

Znany z okolic Słupska.

*M. sordida* v. d. WULP. Bogucice, 2 ♂♂, 5 VII 1961; Chroberz-wąwóz, 2 ♂♂, 26 VIII 1960; Kolków-wąwóz, 2 ♂♂, 8 X 1959; 1 ♂, 28 VIII 1960; 1 ♂, 8 VII 1961.

Nowy dla Polski.

*M. spectabilis* WINN. Bogucice, 1 ♂, 5 VII 1961; Grabowiec, 1 ♂, 5 VII 1961; Uroczyisko Gaj, 1 ♂, 12 VII 1961.

Słupsk, Łysomice, Strzelinko (KARL, 1939).

*M. stolidus* WALK. Chroberz-wąwóz, 3 ♂♂, 4 VII 1961; las Dębina, 2 ♂♂, 6 IX 1959; 1 ♂, 8 VII 1961; Grabowiec, 1 ♂, 5 VII 1961; Uroczyisko Gaj, 1 ♂, 12 VII 1961.

Sądceczyzna, Oliwa, Sopot.

*M. strigata* STAEG. Grabowiec, 1 ♂, 26 V 1959.

Opisany z materiału zebranego w Cieclocinku jako *M. fuliginosa* DZIEDZICKI, 1884; podawany ze Słupska, Widzina, Peplinka (KARL, 1939).

*M. trinotata* STAEG. Chroberz-wąwóz, 3 ♂♂, 4 VII 1961.

Wykazany z Sądceczyzny.

### *Zygomyia* WINNERTZ, 1863

*Z. humeralis* WIED. Grabowiec, 1 ♂, 23 VII 1959.

Znany z Sącza (NOWICKI, 1873) i Kotliny Sądeckiej (GRZEGORZEK, 1872, 1873), Słupska, Widzina, Swochowa (KARL, 1939).

*Z. notata* STANN. Chroberz-wąwóz, 1 ♂, 26 VIII 1960.

Wykazany przez CZWALINĘ (1893) z Oliwy, Sopotu, Gdańska.

*Z. valida* WINN. Bogucice, 1 ♂, 27 VIII 1960; Chroberz-wąwóz, 2 ♀♀, 26 VIII 1960; Grabowiec, 1 ♂, 7 VII 1959; 1 ♂, 27 VIII 1960; Kolków-wąwóz, 1 ♂, 8 X 1959; 1 ♀, 28 VIII 1960.

Znany z Przemyśla (BOBEK, 1894), Sącza i Kotliny Sądeckiej (NOWICKI, 1873; GRZEGORZEK, 1872, 1873), Słupska (KARL, 1939), okolic Pucka (ENDERLEIN, 1908).

*Z. vara* STAEG. Bogucice, 1 ♀, 27 VIII 1960; Chroberz-wąwóz, 1 ♂, 26 VIII 1960; Kolków, 1 ♂, 8 X 1959.

Znany z Sądeczynny.

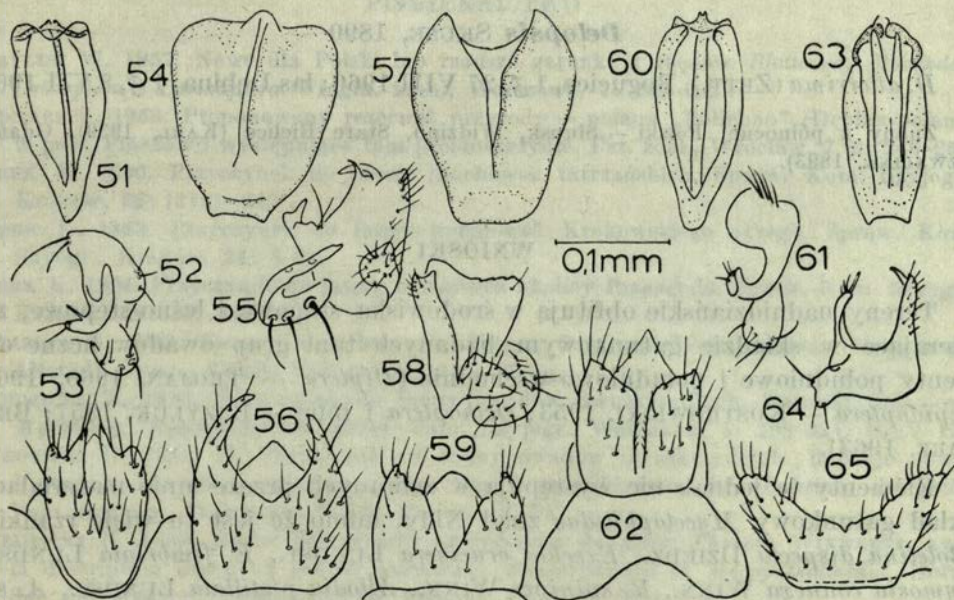
### *Sceptonia* WINNERTZ, 1863

*S. costata* (v. d. WULP) (rys. 51-53). Las Dębina, 1 ♂, 8 VII 1961.

Nowy dla Polski.

*S. fumipes* EDW. (rys. 54-56). Las Dębina, 1 ♂, 28 V 1959.

Nowy dla Polski.



Rys. 51-65. Fragmenty aparatów kopulacyjnych samców *Sceptonia* WINN. 51-53 - *S. costata* (v. d. WULP); 54-56 - *S. fumipes* EDW.; 57-59 - *S. fuscipalpis* EDW.; 60-62 - *S. membranacea* EDW.; 63-65 - *S. tenuis* EDW. 51, 54, 57, 60, 63 - edeagusy; 52, 55, 58, 61, 64 - styli z boku; 53, 56, 59, 62, 65 - fragmenty segmentów analnych od strony grzbietowej.

*S. fuscipalpis* EDW. (rys. 57–59). Grabowiec, 1 ♂, 27 VIII 1960.

Nowy dla Polski.

*S. membranacea* EDW. (rys. 60–62). Bogucice, 6 ♂♂, 27 VIII 1960; Chroberz-wąwóz, 8 ♂♂, 4 VII 1961; Grabowiec, 1 ♂, 27 VIII 1960.

Wykazany przez KARLA (1939) z miejscowości Sworochowo.

*S. tenuis* EDW. (rys. 63–65). Kolków-wąwóz, 1 ♂, 28 VIII 1960.

Nowy dla Polski.

### *Epicypa* WINNERTZ, 1863

*E. punctum* (STANN.). Bogucice, 1 ♂, 27 VIII 1960; Chroberz, 1 ♂, 9 IX 1959; Chroberz-wąwóz, 1 ♂ 1 ♀, 4 VII 1961; Grabowiec, 1 ♀, 27 VIII 1960; Lasków, 3 ♂♂, 10 VII 1961.

Znany z Przemysła (BOBEK, 1894), Sącza i Kotliny Sądeckiej (NOWICKI, 1873; GRZE. GORZEK, 1872, 1873), Tatr (NOWICKI, 1873), Słupska (KARL, 1939), Borów Tucholskich (RÜBSAAMEN, 1901), okolic Szczuczyna, woj. białostockie (KINEL, NOSKIEWICZ, 1931).

*E. testata* EDW. Uroczysko Gaj, 1 ♂, 12 VII 1961.

Nowy dla Polski.

### *Delopsis* SKUSE, 1890

*D. atterrима* (ZETT.). Bogucice, 1 ♂, 27 VIII 1960; las Dębina, 1 ♂, 8 VII 1961.

Znany z północnej Polski — Słupsk, Widzino, Stare Bielice (KARL, 1939), Gdańsk (CZWAŁINA, 1893).

### WNIOSKI

Tereny nadnidziańskie obfitują w środowiska stepowe i leśno-stepowe, zawierające w składzie gatunkowym badanych tam grup owadów liczne elementy południowe i południowo-wschodnie (*Diptera* — TROJAN, 1960, 1961; *Lepidoptera* — KOSTROWICKI, 1953; *Orthoptera* i inne — BAZYLUK, 1957; BEDNARZ, 1963).

Elementy te jednak nie występują w zebranych przeze mnie materiałach. Skład gatunkowy *Mycetophilidae* znad Nidy, mimo że jest tu wiele rzadkich [*Boletina dispecta* DZIEDZ., *Evechia crucigera* LUNDST., *E. fimbriata* LUNDST., *Rymosia connexa* WINN., *R. spinipes* WINN., *Allodia pistillata* LUNDST., *A. silvatica* LANDR., *A. triangularis* (STROBL), *Mycetophila confluens* DZIEDZ.] lub nawet bardzo rzadkich gatunków [*Brachypeza obscura* WINN. (MIKOŁAJCZYK, 1965), *Phronia kowarzii* (DZIEDZ.) — trzecie stanowisko po Litwie i Białorusi], nie różni się znacznie od składu gatunkowego tych muchówek z innych części



Europy. Jest nawet bliższy obszarom np. wschodniobałtyckim (Estonia, Łotwa — LACKSCHEWITZ, 1937) niż Morawom (LANDROCK, 1912, 1913, 1914, 1919), nie mówiąc już o Korsyce (EDWARDS, 1928). Z porównania bowiem tych obszarów wynika, że na 334 gatunki wykazane przez LACKSCHEWITZA (1937) — 132 są wspólne, a z 230 gatunków podawanych z Moraw — wspólnych jest 88. 38 gatunków (z 86 złowionych), w tym dominujące: *Ecechia confinis* WINN., *Phronia forcipula* WINN., *Ph. cinerascens* WINN. — jest takich samych na Korsyce i nad Nidą. Należy przy tym podkreślić, że z pozostałych gatunków tylko 8 jest znanych bądź wyłącznie z Korsyki, bądź nie wykraczających poza obszar śródziemnomorski. Reszta to gatunki typowo środkowoeuropejskie.

To podobieństwo składu gatunkowego *Mycetophilidae* odległych nieraz regionów, względnie małe zróżnicowanie zoogeograficzne rodziny — przynajmniej w Europie — wynikać może z tego, że muchówki te nie są zbyt wyspecjalizowane pod względem wymagań środowiskowych. Są to bowiem cieniowi wilgociolubne poli- i oligofagi. Występują głównie w lasach, zalesionych wąwozach, nad potokami w górach — przebywając w różnych wykrotach, rowach, zagłębieniach, urwiskach i bardzo często w grotach.

#### PIŚMIENICTWO

- BAZYLUK W. 1957. Nowe dla Polski lub rzadsze gatunki z rzędów *Blattodea*, *Mantodea*, *Orthoptera* i *Dermaptera*. Fragm. faun., Warszawa, 7: 263–282.
- BEDNARZ S. 1963. Proponowany rezerwat przyrody — polana „Polichno” (Dębina-polana) w pow. Pińczów i występujące tam prostoskrzydłe. Prz. zool., Wrocław, 7, 3: 246–251.
- BOBEK K. 1890. Przyczynek do fauny muchówek tatrzańskich. Spraw. Kom. fizyogr., Kraków, 25: (218)–(242).
- BOBEK K. 1893. Przyczynek do fauny muchówek Krakowskiego okręgu. Spraw. Kom. fizyogr., Kraków, 28: 8–28.
- BOBEK K. 1894. Przyczynek do fauny muchówek okolicy Przemyśla. Spraw. Kom. fizyogr., Kraków, 29: 142–167.
- CZVALINA G. 1893. Neues Verzeichnis der Fliegen Ost- und Westpreussens. Osterprogr. Altstadt. Gymn., 9 Beil., Königsberg, (2) + 36 pp.
- DZIEDZICKI H. 1884. Przyczynek do fauny owadów dwuskrzydłych. Gatunki rodzajów: *Mycothera*, *Mycetophila*, *Staeigeria*. Pam. fizyogr., Warszawa, 4: 298–324, tt. V–IX.
- DZIEDZICKI H. 1885. II. Przyczynek do fauny owadów dwuskrzydłych. Rodzaje nowe: *Hertwigia*, nov. Gen.; *Eurycera*, nov. Gen. i gatunki rodzajów: *Boletina*, *Sciophila*. Pam. fizyogr., Warszawa, 5: 164–194, tt. IV–IX.
- DZIEDZICKI H. 1889. Revue des espèces européennes du genre *Phronia* WINNERTZ, avec la description des deux genres nouveaux: *Macrobrachius* et *Megophthalmidia*. Horae Soc. ent. ross., St. Petersburg, 23: 404–532, 17 ff., tt. XII–XXI.
- DZIEDZICKI H. 1910. Zur Monographie der Gattung *Rymosia* WINN. Dipterologische Beiträge. Horae Soc. ent. ross., St. Petersburg, 39: 89–104, 3 ff., tt. I–VI.
- EDWARDS F. W. 1928. The Nematoceros *Diptera* of Corsica. Enc. ent. B II, Paris, 4: 157–189.
- EDWARDS F. W. 1941. Notes on British Fungus-gnats (*Dipt.*, *Mycetophilidae*). Ent. monthly Mag., London, 77: 21–32, 67–82; 9 ff.

- ENDERLEIN G. 1908. Biologisch-faunistische Moor- und Dünen-Studien. Ein Beitrag zur Kenntnis biosynöcischer Regionen in Westpreussen. Ber. westpr. bot.-zool. Ver., Danzig, **30**: 54–238, 6 ff., 1 mapa.
- GRZEGORZEK W. 1872. Wykaz much (*Diptera*) z okolicy Sądeckiej. Spraw. Kom. fizyogr., Kraków, **6**: (28)–(56).
- GRZEGORZEK A. 1873. Uebersicht der bis jetzt in der Sandezer Gegend West-Galiziens gesammelten Dipteren. Verh. zool.-bot. Ges., Wien, **23**: 25–36.
- GRZEGORZEK A. 1875. Neue Pilzmücken aus der Sandezer Gegend. Verh. zool.-bot. Ver., Wien, **25**: 1–8.
- GRZEGORZEK A. 1885. Neue Mycetophiliden. Berlin. ent. Z., Berlin, **39**: 199–206, t. IX A.
- HARNISCH O. 1926. Studien zur Ökologie und Tiergeographie der Moore. Zool. Jb. Syst., Jena, **51**: 1–166, 10 ff.
- KARL O. 1939. Beiträge zur Kenntnis der Mückenfauna Pommerns. *Diptera Nematocera*. II *Fungivoridae*. Dohrniana, Stettin, **18**: 51–58.
- KINEL J., NOSKIEWICZ J. 1931. Zur Kenntnis der beiden paläarktischen *Epicypsta*-Arten (*Dipt.*, *Fungivoridae*). Pol. Pismo ent., Lwów, **10**: 69–73, t. III.
- KOSTROWICKI A. S. 1953. Studia nad fauną motyli wzgórz kserotermicznych nad dolną Nidą. Fragm. faun. Mus. zool. pol., Warszawa, **6**: 263–447.
- LANDROCK K. 1912. Die Pilzmücken Mährens. I. Teil. Z. mähr. Landesmus., Brünn, **12**: 273–322.
- LANDROCK K. 1913. Die Pilzmücken Mährens. II. Teil. Z. mähr. Landesmus., Brünn, **13**: 1–41.
- LANDROCK K. 1914. Die Pilzmücken Mährens. III. Teil. Z. mähr. Landesmus., Brünn, **14**: 14–93.
- LANDROCK K. 1919. Die Pilzmücken Mährens. IV. Teil. Z. mähr. Landesmus., Brünn, **17**: 17–75.
- LOEW H. 1869. Beschreibungen europäischer Dipteren. 1. Halle, 310 pp.
- LOEW H. 1870. Ueber die bisher auf der Galizischen Seite des Tatragebirges beobachteten Dipteren. Kraków, 18 pp.
- MIKOŁAJCZYK W. 1965. *Brachypeza obscura* WINN. – a Rare, New to the Polish Fauna Species of *Fungivoridae* (*Diptera*). Bull. Acad. pol. Sci., Varsovie, Cl. II, **13**: 91–4, 10 ff.
- NOWICKI M. 1867. Zapiski z fauny tatrzańskiej. Spraw. Kom. fizyogr., Kraków, **1**: [179]–[206].
- NOWICKI M. 1873. Beiträge zur Kenntniss der Dipterenfauna Galiziens. Krakau, 35 pp.
- RIEDEL M. P. 1901. Beiträge zur Kenntnis der Dipteren-Fauna Hinterpommerns. II. Allg. Z. Ent., Neudamm, **6**: 151–153.
- RIEDEL M. P. 1930. Die subalpine Fliegenfauna von Reinerz (Glatzer Gebirge, Schlesien). Z. wiss. Ins. biol., Berlin, **25**: 71–81.
- RÜBSAAMEN EW. H. 1901. Bericht über meine Reisen durch die Tucheler Heide in den Jahren 1896 und 1897. Schr. naturf. Ges., Danzig, NF, **10**: 1–70.
- SCHUMMEL Th. E. 1831. W: GRAVENHORST J. C. Bericht über die Arbeiten der entomologischen Section. Uebers. Arb. Veränd. schles. Ges. vaterl. Cult., Breslau, **1830**: 93.
- SCHUMMEL Th. E. 1834. W: GRAVENHORST J. C. Bericht über die Beschäftigungen der entomologischen Section im Jahre 1833. Uebers. Arb. Veränd. schles. Ges. vaterl. Cult., Breslau, **1833**: 80.
- SCHUMMEL Th. E. 1836. W: GRAVENHORST J. C. Jahres-Bericht über die Arbeiten der entomologischen Section. Uebers. Arb. Veränd. schles. Ges. vaterl. Cult., Breslau, **1835**: 81.
- TROJAN P. 1960. Ślepaki (*Diptera*, *Tabanidae*) Niecki Nidziańskiej. Fragm. faun., Warszawa, **8**: 285–291.
- TROJAN P. 1961. Łowiki (*Diptera*, *Asilidae*) stanowisk kserotermicznych Polski. Fragm. faun., Warszawa, **9**: 109–121.

## РЕЗЮМЕ

Автор представляет список *Mycetophilidae* (Diptera) пойманных в долине р. Ниды. Материал, собранный в 1959—1961 годах, охватывает 175 видов, из которых 40 в первый раз обнаружено в Польше. Это: *Platyura nigricauda* STROBL, *Mycomyia flavicollis* (ZETT.), *M. fulva* (DZIEDZ.), *M. pulchella* (DZIEDZ.), *Neoempheria bimaculata* (v. ROS.), *Phthinia winnertzi* MIK, *Monoclona rufilatera* (WALK.), *Boletina dispecta* DZIEDZ., *Leia alternans* (WINN.), *Exechia crucigera* LUNDST., *E. exiqua* LUNDST., *E. fimbriata* LUNDST., *E. parva* LUNDST., *E. separata* LUNDST., *Rymosia affinis* WINN., *R. bifida* EDW., *R. connexa* WINN., *R. fovea* DZIEDZ., *R. rufilatera* EDW., *R. rustica* EDW., *R. signatipes* (v. d. WULP), *R. spinipes* WINN., *Allodia anglofennica* EDW., *A. fissicauda* LUNDST., *A. pistillata* LUNDST., *A. silvatica* LANDR., *A. triangularis* STROBL, *Cordyla fissa* EDW., *C. pusilla* EDW., *Trichonta venosa* (STAEG.), *Phronia conformis* (WALK.), *Ph. kowarzii* (DZIEDZ.), *Ph. obtusa* WINN., *Mycetophila confluens* DZIEDZ., *M. sordida* v. d. WULP, *Sceptonia costata* v. d. WULP, *S. fumipes* EDW., *S. fuscipalpis* EDW., *S. tenuis* EDW., *Epicrypta testata* EDW.

Список иллюстрирован оригинальными рисунками копуляционных аппаратов или их фрагментов — особенно в случаях новых для Польши или реже встречающихся видов. Многие из рисунков не были до сих пор опубликованы.

## ZUSAMMENFASSUNG

Der Verfasser gibt ein Verzeichnis der *Mycetophiliden* (Diptera), die in dem Nida-Tal auftreten. Das Material wurde in den Jahren 1959–1961 gesammelt. Es enthält 175 Arten. Die folgenden 40 Arten sind für die polnische Fauna neu: *Platyura nigricauda* STROBL, *Mycomyia flavicollis* (ZETT.), *M. fulva* (DZIEDZ.), *M. pulchella* (DZIEDZ.), *Neoempheria bimaculata* (v. ROS.), *Phthinia winnertzi* MIK, *Monoclona rufilatera* (WALK.), *Boletina dispecta* DZIEDZ., *Leia alternans* (WINN.), *Exechia crucigera* LUNDST., *E. exiqua* LUNDST., *E. fimbriata* LUNDST., *E. parva* LUNDST., *E. separata* LUNDST., *Rymosia affinis* WINN., *R. bifida* EDW., *R. connexa* WINN., *R. fovea* DZIEDZ., *R. rufilatera* EDW., *R. rustica* EDW., *R. signatipes* (v. d. WULP), *R. spinipes* WINN., *Allodia anglofennica* EDW., *A. fissicauda* LUNDST., *A. pistillata* LUNDST., *A. silvatica* LANDR., *A. triangularis* STROBL, *Cordyla fissa* EDW., *C. pusilla* EDW., *Trichonta venosa* (STAEG.), *Phronia conformis* (WALK.), *Ph. kowarzii* (DZIEDZ.), *Ph. obtusa* WINN., *Mycetophila confluens* DZIEDZ., *M. sordida* v. d. WULP, *Sceptonia costata* v. d. WULP, *S. fumipes* EDW., *S. fuscipalpis* EDW., *S. tenuis* EDW., *Epicrypta testata* EDW.

Das Verzeichnis wird mit originalen Abbildungen männlicher Genitalapparaten oder ihrer Fragmenten — besonders der für Polen neuen oder seltenen Arten — illustriert.

Viele von diesen Abbildungen wurden bisher noch nicht veröffentlicht.

